



AMGUEDDFEYDD AC ORIELAU CENEDLAETHOL CYMRU

# adroddiad



Adroddiad Blynyddol y Cyngor 1998-1999

Carai'r Llywydd a'r Cyngor ddiolch i'r bobl  
a'r cyrff a ganlyn am eu nawdd hael i  
Amgueddfeydd ac Oriolau Cenedlaethol  
Cymru yn ystod y cyfnod rhwng 1 Ebrill 1998  
a diwedd Mawrth 1999. Felly hefyd ein  
noddwyr anhysbys.

---

#### **Noddwyr**

Mathew & Angela Prichard  
Captain Norman Lloyd Edwards  
Major & Mrs HFR Homfray  
Mr G Wyn Howells  
Y Gwir Anrhydeddus. Iarll Plymouth DL FRSA  
Miss Mary Cashmore  
Dr Margaret Berwyn Jones  
Mr John & Mrs Jane Sorotos  
Mrs Christine Eynon  
Mrs Meriel Watkins  
Mr John Foster Thomas  
Mr Alan Smith  
Mr & Mrs David Andrews  
Mr Wynford Evans CBE  
Neil & Glenys Kinnock

#### **Cymynroddwyr**

Dr Roderic Bowen  
Syr Kyffin Williams  
Dr Hilary Yewlett  
Mr Dafydd Bowen Lewis  
John Lovell

#### **Noddwyr Seddi**

Mr HG Jones  
G & AP Robinson

#### **Noddwyr y Cinio Mawreddog (nwyddau a gwasanaethau)**

Gardner Merchant Leisure  
Theatre Vision  
Golley Slater & Partners  
Zenith Media  
SA Brain & Co Ltd  
In-Plant Design  
Dŵr Ffynnon Ty Nant  
EPC K2 (Cardiff) Ltd  
Corfforaeth Datblygu Bae Caerdydd

#### **Cymynroddion**

Clara Ellen Smith Will Trust  
Miss H A Rees

#### **Rhoddion eraill**

Cyfeillion AOGC  
Cardiff & Bristol Channel Incorporated  
Shipowners' Association

#### **Noddwyr a Rhoddwyr Nwyddau a Gwasanaethau**

Grosvenor Waterside  
Legal & General  
Coutts & Co  
Royal Mint  
CableTel  
Glofa'r Tŵr  
Marathon Oil UK Ltd  
Gwasanaeth Masnachol Banc Lloyds  
Cywaith Cymru  
Alfred McAlpine Slate Products Ltd  
The National Heritage Arts Sponsorship Scheme  
Cronfa Dreftadaeth y Loteri

#### **Ymddiriedolaethau**

Anhysbys  
Headley Trust  
G C Gibson Charitable Trust  
National Art Collections Fund  
Derek Williams Trust  
Esme Fairbairn Charitable Trust

#### **Noddwyr Gwreiddiol a Chorfforaethol**

Golley Slater Group  
SA Brain  
Coutts & Co  
MEM Group  
Palser Grossman  
NCM  
Whitbread Beer Company  
Barclays Cymru a Gorllewin Cymru  
Gwasanaeth Masnachol Banc Lloyds  
Banc y Midland

#### **Grantiau Ymchwil**

CADW  
Prifysgol Caerdydd

# ADRODDIAD 1998-99

Unfed Adroddiad Blynyddol ar ddeg  
a phedwar ugain y Cyngor

## ADRODDIAD 1998-99

© Amgueddfeydd ac Oriolau Cenedlaethol Cymru,  
1999

Golygydd: Penny Fell

Cyfieithiad: Siân Roberts, Elin ap Hywel

Dylunio a Chynhyrchu: Arwel Hughes

Argraffu: Mid Wales Litho, Pont-y-pŵl

ISBN: 0 7200 0475 6

**CYNNWYS**

RHAGAIR GAN Y LLYWYDD	5
AROLWG O'N GWEITHGAREDDAU	
AMGUEDDEFA AC ORIEL GENEDLAETHOL CAERDYDD	
Archeoleg a Nwmismateg	8
Celfyddyd	10
Bioamrywiaeth a Bywydeg Gyfundrefnol	12
Daeareg	14
Mynediad	15
AMGUEDDEFA WERIN CYMRU	17
DIWYDIANT	20
AMGUEDDEFA DIWYDIANT GWLÂN CYMRU	21
AMGUEDDEFA LECHI CYMRU	22
AMGUEDDEFA'R LLENG RUFENIG	24
AMGUEDDEFA RUFENIG SEGONTIUM	24
ORIEL TŶ TURNER	25
PRIF DDANGOSYDDION PERFFORMIAD - FFIGYRAU	26
HWYLUSO GWAITH YR AMGUEDDEFA	27
ATODIADAU	
i.    Llys y Llywodraethwyr a'r Cyngor	28
ii.   Staff	29

*Cyhoeddir Crynodeb o'r Datganiad Ariannol am  
1998-9 yn gydymaith i'r Adroddiad hwn*



Injan Penydarren, a adeiladwyd gan Richard Trevithick, 1804  
*Llun gan T. Cuneo*

## AMGUEDDFEYDD AC ORIELAU CENEDLAETHOL CYMRU

*Y Genhadaeth*

Diben Amgueddfeydd ac Oriolau Cenedlaethol Cymru yw hyrwyddo addysg y cyhoedd, trwy wybodaeth gyffredinol am archeoleg, celfyddyd, bioamrywiaeth, daeareg a hanes cymdeithasol a diwydiannol Cymru. Ei hamcanion yw:

1. Hyrwyddo gwybodaeth am ddiwylliant a threftadaeth Cymru mewn cyd-destun byd-eang ac felly sicrhau gwell dealltwriaeth o Gymru fel cenedl, a'i lle yn y byd.
2. Sicrhau'r lle gorau posibl i gadw'r casgliadau o fri a phwysigrwydd cenedlaethol a rhyngwladol a gedwir yn ei gofal.
3. Sicrhau y gellir astudio a gwerthfawrogi'r celfyddydau, y dyniaethau, y gwyddorau a thechnoleg er mwyn hyrwyddo dealltwriaeth o'r presennol ac ysbrydoli trafodaeth wybodus am y dyfodol.
4. Ysbrydoli nifer cynyddol o bobl i ymweld â'n hamgueddfeydd a defnyddio'u hadnoddau amrywiol.

Yn sylfaen i'r holl amcanion hyn mae'r angen i ddatblygu ein holl adnoddau yn ddoeth a'u defnyddio yn greadigol, fel y gallwn addasu'n llwyddiannus mewn cyfnod o newid diwylliannol, economaidd a thechnolegol.

Yn ystod y flwyddyn, ymddeolodd Cyfarwyddwr AOCC, Colin Ford. Gwnaeth newidiadau arloesol mewn nifer o'n hamgueddfeydd, yn enwedig Amgueddfa Lechi Cymru ac Amgueddfa'r Llang Rufeinig. Rhoddodd hefyd bwyslais ar gyfoethogi'r dehongli yn holl amgueddfeydd AOCC a'u gwneud yn fwy agored. Yn ystod ei bum mlynedd wrth y llyw, gosododd y sylfeini ar gyfer nifer o ddatblygiadau pwysig y bwriedir eu gweithredu yn ystod y degawd nesaf. Croesawyd ei olynydd, Anna Southall, a fu'n Gyfarwyddwr Cynorthwyol yn AOCC gyda chyfrifoldeb dros Weithredu a Datblygu.



Anna Southall  
Cyfarwyddwr

A ninnau mewn cyfnod pwysig yn hanes gwleidyddol Cymru, rydym wedi ailwerthuso a diwygio Cynllun Corfforaethol Strategol a fydd yn datblygu ar yr hyn sydd wedi digwydd ac wedi'i gyflawni yn y gorffennol ac yn ein dwyn i'r mileniwm newydd.

*Y Dyfodol*

Mae'r Adroddiad Blynyddol hwn yn agor trwy amlinellu materion allweddol y bu ein hamgueddfeydd yn ymdrin â hwy yn ystod y flwyddyn, ac mae'n sôn am faterion pwysig eraill a fydd yn codi yn y dyfodol agos.

1. Creu amgueddfa ddiwydiannol, a strategaeth ehangach, sy'n deilwng o genedl ddiwydiannol gyntaf y byd

Ar ôl gwerthu Amgueddfa Diwydiant a Môr Cymru ym Mae Caerdydd (gweler tudalen 20) mae gennym, am y tro cyntaf, arian y gallwn ei ddefnyddio'n arian cyfatebol ar gyfer grantiau oddi wrth gyrff ariannu. Bwriadwn ddefnyddio hwn i greu Amgueddfa'r Glannau yn Abertawe, dinas a all honni mai hi oedd crud y chwyldro diwydiannol yng Nghymru. Dewiswyd sefydlu'r amgueddfa ddiwydiannol yn Abertawe gan fod yno le i ddangos cewri technolegol hanes diwydiant a'r môr; oherwydd brwdfrydedd Dinas a Sir Abertawe; a chan y byddai'n gyfle i AOCC fagu cysylltiad agosach â phobl Gorllewin Cymru.



Mathew Prichard  
Llywydd

Dosbarthwyd dogfen ymgynghorol **Cymru - y wlad ddiwydiannol gyntaf** - ym 1998/9, sy'n amlinellu awydd AOCC i ddehongli diwydiant Cymru ar raddfa genedlaethol. Bwriadwn i Amgueddfa Genedlaethol y Glannau gyfeirio pobl at ein safleoedd diwydiannol eraill: Amgueddfa Lechi Cymru, lle mae datblygiadau eisoes ar y gweill; Amgueddfa Diwydiant Gwlân Cymru, yr ydym wrthi'n paratoi cais i Gronfa Dreftadaeth y Loteri ar ei chyfer; a Phwll Mawr, Blaenafon, man y byddwn yn cydweithio ag ef yn fuan i adrodd hanes y diwydiant glo yng Nghymru, gan gyfuno'r hanes diwydiannol a'r hanes cymdeithasol.

2. Gofalu'n well am ein casgliadau, yn enwedig trwy ddatblygu'r Ganolfan Gasgliadau newydd yn Nantgarw

Mae'r ffaith fod gennym gasgliadau o eitemau go iawn yn ein gwneud yn wahanol i Brifysgol ar y naill law, a pharc adloniant ar y llaw arall. Nid yw'r rhan fwyaf o'r eitemau sydd yn yr amgueddfa'n cael eu dangos i'r cyhoedd o gwbl, ond cânt eu casglu oherwydd y wybodaeth y gallant ei rhoi i ni. Mae gennym ryw 7,000,000 o eitemau neu grwpiau, a

gasglwyd dros y ganrif ddiwethaf. Dim ond traean o'r rhain sy'n cael y gofal dyladwy ar hyn o bryd: bwriadwn fynd i'r afael â hyn dros y deng mlynedd nesaf fel y gallwn edrych ymlaen a gofalu'n iawn am ein casgliadau yn y dyfodol.

Ar ôl prynu'r Ganolfan Gasgliadau newydd yn Nantgarw, Rhondda Cynon Taf, ym Awst 1998, mae gennym le o dan yr un to ar gyfer ein holl gasgliadau diwydiannol, Canolfan Adnoddau Archifyddol, a chyfleusterau ar gyfer gwaith cadwraeth a chadw casgliadau wrth-gefn. Bwriadwn ddatblygu'r ganolfan hon er mwyn darparu'n well ar gyfer casgliadau ymchwil a gedwir ar ein safleoedd i gyd.



Y Ganolfan Gasgliadau newydd yn Nantgarw

3. Chwarae rhan allweddol mewn strategaethau cenedlaethol a rhyngwladol ym maes Bioamrywiaeth

Ein casgliadau helaeth ni yw'r gronfa fwyaf sydd, o ran gwybodaeth, am fyd natur yng Nghymru ac, o ran rhai agweddau, mewn rhannau eraill o'r byd hefyd. Mae'r Amgueddfa mewn sefyllfa unigryw i ddwyn ynghyd agweddau ar ddiwylliant Cymru a'r amgylchedd sy'n dylanwadu ar y diwylliant hwnnw, fel a nodir yn Agenda 21, y cynllun gweithredu byd-eang sy'n hyrwyddo defnyddio adnoddau mewn ffordd gynladwy.

Mae bioamrywiaeth (amrywiaeth pethau byw) yn ffynhonnell naturiol bwysig sy'n darparu bywyd, meddyginiaethau, deunyddiau diwydiannol a mwynhad diwylliannol i ni. Bwriadwn ddefnyddio ein Hadrannau Bioamrywiaeth a Daeareg i barhau i helpu pobl i ddeall amrywiaeth pethau byw yng Nghymru trwy gynnal arolygon a gwneud ymchwil ar rywogaethau pwysig yn y môr ac ar y tir. Trwy

barhau i ymchwilio, a chyhoeddi'r wybodaeth i'r cyhoedd, byddwn yn cyfrannu at gynlluniau'r llywodraeth a chynlluniau lleol ym maes bioamrywiaeth gan helpu i ddiogelu ein hadnoddau naturiol, a datblygu economi cynladwy.



4. Sicrhau bod ein Hamgueddfeydd, a'r hyn a gynigiant, ar gael i gynifer o bobl ag y bo modd

Byddwn yn cyflawni hyn trwy ysbrydoli nifer cynyddol o ymwelwyr 'cig a gwaed' i ddod i'n hamgueddfeydd. Mae arddangosfeydd a gweithgareddau yn help i annog ymwelwyr newydd ac i ddenu pobl yn ôl. Yn ystod y flwyddyn, aeth AOCC ati i ailwampio'r rhaglen arddangosfeydd, gyda'r bwriad o gynnal llai o arddangosfeydd a'r rheiny'n rhai mwy pwerus.

Hyd dair blynedd yn ôl, nid oedd ein hamgueddfeydd yn cynnal ymchwil gyson i arferion ymwelwyr. Roedd hwn yn fwch difrifol yn ein darpariaeth. Ym 1998, comisynwyd Beaufort Research i gynnal ein hail arolwg haf o ymwelwyr â phum amgueddfa. Dysgwyd, er enghraifft, bod 70% o'r bobl sy'n ymweld â'n hamgueddfeydd yng Nghaerdydd yn dod o fannau sydd o fewn hanner awr oddi yno yn y car: rhoddodd hyn wybodaeth werthfawr i ni ar gyfer ein strategaethau marchnata yn y dyfodol.

Mae ein Safwe'n annog pobl i ddod ar rith-ymweliadau â'r amgueddfeydd - ac yna, o bosib, i ddod yma yn y cnawd. Ail-lansiwyd y safwe ym mis Gorffennaf 1998, gyda Swyddog Gwe llawn amser, ac mae eisoes wedi ennyn canmoliaeth y beirniaid. Bwriadwn ddatblygu'r safwe i fod yn ffynhonnell



wybodaeth a chwarae rhan yn y Grid Cenedlaethol tros Ddysgu sy'n rhan o gynlluniau'r Llywodraeth. Ym 1998/99, buom wrthi'n trefnu i gyflwyno mynediad am ddim i grwpiau ysgolion ac fe ddechreuwyd gwneud hynny ar 1 Ebrill 1999. Un o'n prif gynlluniau ar gyfer y dyfodol yw caniatáu mynediad am ddim i bob plentyn oedran ysgol a phensiynwr, gan alluogi AOCC i gyflawni ein cenhadaeth i sicrhau dysgu gydol oes.

5. Defnyddio ein hadnoddau yn effeithiol ac yn ddoeth, gan addasu i amgylchiadau newydd o ran ariannu a blaenoriaeth

Staff AOCC yw ein hadnodd mwyaf gwerthfawr: tua diwedd y flwyddyn, cynhaliwyd ymarferiad ad-drefnu staff yn AOCC gyda chymorth cwmni ymgynghori KPMG. Ag ysbryd datganoli yn gryf yn y tir, roeddent yn argymhell rhoi pwerau i bob un o'n hamgueddfeydd unigol ac ad-drefnu'r Uwch Reolwyr trwy greu Fforwm Rheoli ar gyfer AOCC yn gyfan.

Mae dyfodol amgueddfeydd yn dibynnu ar safon eu staff a bu'r mater hwn yn flaenoriaeth gennym eleni o ran cynllunio adnoddau. Nid ydym am dwyllo'n hunain: yn draddodiadol, bu'n galed i Amgueddfeydd greu'r amodau iawn i feithrin

doniau staff iau. Gwnaethom newidiadau digon anodd er mwyn creu'r amodau hynny. Mae adolygiad o gyflogau a graddau swyddi ar y gweill er mwyn sicrhau y gallwn barhau i ddenu, i gadw ac i wobrwyo y bobl orau yn ystod y blynyddoedd sydd i ddod.

Bwriedir chwilio am ffynonellau ariannol newydd, trwy greu incwm masnachol a thrwy bartneriaethau â busnesau ac asiantaethau ariannu. Mae ein Hadran Ddatblygu yn chwilio am bartneriaethau, gan gynnwys rhai a all ddarparu arian o Ewrop ac arian Loteri, cwmnïau preifat ac unigolion. Ceir rhestr o'r partneriaethau llwyddiannus a gafwyd eleni y tu mewn i'r clawr.

Mae ein strategaeth yn dibynnu'n helaeth ar gydweithio â chyrff eraill sy'n rhannu ein delfrydau. Heddiw, ni all yr un sefydliad fforddio bod yn ynysig a bydd partneriaethau gyda Dinas a Sir Abertawe, Pwll Mawr a Chyngor Bwrdeistref Sirol Torfaen, Cyngor Gwynedd ac asiantaethau amgylcheddol yn ein helpu i gyflawni ein hamcanion; a thrwy gydweithio, i sicrhau bri rhyngwladol i Gymru.

Mathew Prichard Llywydd y Cyngor



Pwll Mawr

## ARCHEOLEG A NWMISMATEG

### *Arddangos a Dehongli*

Gyda dyfodiad yr ewro ym 1999, manteisiodd AOCC ar y cyfle i fwrw golwg dros gyfnodau mewn hanes pryd y defnyddid arian tramor yng Nghymru a Lloegr - yn swyddogol ac yn answyddogol. Cydfenter â'r Bathdy Brenhinol oedd *Tuag Un Arian Treigl* ac roedd yn cynnwys ceisiadau yn y gystadleuaeth ryngwladol i gynllunio darnau arian yr ewro.

Dros wyliau hanner tymor y Gwanwyn, cawsom gwmni Grunal y Bathwr Arian yn yr Amgueddfa ac fe gafodd llu o bobl bleser mawr o'i weld yn creu darnau arian Eingl-Sacsonaidd. Bathwyd rhyw 2,500 o 'ddarnau arian' gan Grunal a'r cyhoedd.



Grunal yn bathu 'darnau arian'

Arddangosfa am gyfnod y tywysogion Cymraeg Rhodri Mawr a Hywel Dda oedd *Llysoedd a Theyrnasoedd*. Roedd yn wrthbwynt i *Tywysogion fel Noddwyr*, ac fe'i hamserwyd i gydreddeg â'r Bedwaredd Gynhadledd Ryngwladol ar Gelfyddyd Ynysol. Trafodwyd eitemau a ddarganfuwyd yn ddiweddar wrth wneud gwaith maes ar grannog Llyn Sfyddan, Powys a Llanbedrgoch, Ynys Môn, ac ailagorwyd yr oriel Cofadeiliau Cristnogol Cynnar wedi'i haddurno'n hardd.

Cyfoethogwyd yr Oriel Darnau Arian a Medalau ym mis Mai 1998, pan ychwanegwyd Trysor Cudd



Oriel Cofadeiliau Cristnogol Cynnar

Tregwynt at yr arddangosfa. Casgliad ydyw o ryw 33 o ddarnau aur, 467 darn arian a modrwy aur o gyfnod y Rhyfel Cartref ac mae'n un o ychwaneg- iadau pwysicaf y blynyddoedd diwethaf.

Dros Benwythnos Cenedlaethol Archeoleg, cododd yr Adran Archeoleg ei phac a symud i'r Amgueddfa Werin. Bu dros 800 o bobl yn cymryd rhan yn y gweithgareddau, a oedd yn cynnwys cyfle i weithio ar safleoedd cloddio a hen grefftau haearn a choed. Yn ystod y penwythnos hwn hefyd lanswyd safwe'r Adran Archeoleg a Nwmismateg. Mae iddo ddalennau gwerthfawr, sy'n cynnwys catalog o Drysor Cudd Tregwynt, gwybodaeth am Fedd y Rhyfelwr Celtaidd a gêm gadwraeth ryngweithiol - Antur Fawr Harri - a'r cwbl, gan gynnwys y cartwnau, wedi'u creu gan staff yr Amgueddfa.



Un o ddalennau'r safwe Archeoleg

### *Gwaith Maes ac Ymchwil*

Bu'r gwaith cloddio'n parhau ar sylfeini eglwys Teilo Sant, Llandeilo Tal-y-bont ger Pontarddulais. Bydd y wybodaeth a gawn yn ein helpu wrth i ni ailgodi'r eglwys yn yr Amgueddfa Werin.



Arddangos dulliau gwaith y gof a'r saer ers talwm yn ystod Penwythnos Cenedlaethol Archeoleg

Parhau hefyd wnaeth y gwaith cloddio ar safle'r anheddiad o'r Oesoedd Canol cynnar yn Llanbedrgoch, Ynys Môn. Canfuwyd tystiolaeth bod mur amddiffynnol trawiadol o amgylch yr anheddiad hwn o eiddo'r Llychlynwyr.



Cofnodi'r gwaith cloddio yn Burry Holms

Mewn gwerthusiad archeolegol yn Burry Holms, Penrhyn Gŵyr, dadorchuddiwyd pennau saethau o'r cyfnod Mesolithig Cynnar, ac ysgrafell a hen lafnau a ddefnyddiwyd i wneud offer cerrig, yn dyddio yn ôl i tua 7000 CC.

Daliwyd ati i wneud gwaith cadwraeth ar goed cwch canoloesol Pîl Magwyr, gyda chymorth Ymddiriedolaeth Elusennol Laing ac Ymddiriedolaeth Esmée Fairbairn.

Cyhoeddodd AOCC *The Medieval Tiles of Wales* gan John Lewis, cyn Geidwad Cynorthwyol Archeoleg Ganoloesol a Diweddarach. Mae hwn yn rhan o gyfrifiad o deils canoloesol trwy'r Deyrnas Unedig i gyd. Ceir ynddo luniau o 800 o gynlluniau ar gyfer teils llawr o adeiladau canoloesol yng Nghymru ac mae o ddidd-ordeb mawr i archeolegwyr a myfyrwyr hanes dylunio.



AMGUEDDFA AC ORIEL GENEDLAETHOL CAERDYDD

*Tywysogion fel Noddwyr; Casgliadau Celf Tywysogion Cymru o'r Dadeni hyd Heddiw* oedd prif arddangosfa'r flwyddyn yn yr Oriol Genedlaethol. Denodd fwy nag erioed o ymwelwyr o'r tu allan i Gymru, gan wneud i'r cyhoedd sylweddoli, o'r diwedd, bod

nawdd masnachol, gyda Legal & General a Coutts, y banc preifat, yn brif noddwyr.



Robert Peake, Harri Tywysog Cymru ar faes yr Helfa Y Casgliad Brenhinol  
© Ei Mawrhydi y Frenhines

AOGC ymhlith prif orielau celfyddyd y Deyrnas Unedig. Trefnwyd *Tywysogion fel Noddwyr* ar y cyd ag Ymddiriedolaeth y Casgliadau Brenhinol ac roedd yn cynnwys dros 300 o eitemau, ac yn eu plith ddarluniau, cerfluniau, gwaith arian, arfau ac arfwisgoedd, porslen a dodrefn. Daeth y rhain o gasgliadau personol pump o Dywysogion Cymru, o Henry (1594 - 1612) i'r Tywysog Charles, a roddodd eitemau ar fenthyg ar gyfer yr arddangosfa ac a oedd yn ŵr gwadd yn y seremoni agoriadol.

Defnyddiwyd set gefndir hardd a chymhleth i drawsnewid yr orielau'n gyfres o balasau ar gyfer yr arddangosfa a ddenodd 34,228 o ymwelwyr, y nifer fwyaf a gofnodwyd erioed ar gyfer arddangosfa gelfyddyd yn AOGC; ac fe godwyd £86,250 mewn



*Tywysogion fel Noddwyr*

*Oriel Celf yng Nghymru*

Ym mis Hydref 1998 agorwyd Oriol Celf yng Nghymru lle bwriedir cynnal arddangosfeydd ar wahanol agweddau ar ddiwylliant gwledol Cymru. Yn y tymor agoriadol o dair arddangosfa - *Tirnodau*, *Rhagolwg: Josef Koudelka*, a *Henry Clarence Whaite (1828 - 1912)* - gwelwyd ymateb gwahanol artistiaid i dir Cymru.

Un arddangosfa a gafodd lawer o sylw ac a darddodd ymhell y tu hwnt i ffiniau Cymru oedd *Eiconau Kalighat*: arddangosfa o gelfyddyd boblogaidd Indiaidd yn y bedwaredd ganrif ar bymtheg. Credir bod cenhadon o Gymru wedi dod â nifer sylweddol o baentiadau Kalighat, a dynnwyd gan arlunwyr stryd yng Nghalcutta, yn ôl i Gaerdydd. Mae'r casgliad ymhlith yr enghreifftiau gorau y gwyddom amdanynt o'r *genre* hwn ac fe ysgogodd yr arddangosfa raglen gyfoethog o ddigwyddiadau celfyddydol, gan gynnwys cerddoriaeth a dawnsio o India.



Syr Joshua Reynolds (1723-92) Charlotte Grenville a'i phlant

*Derbyn Gwrthrychau a Gofalu am y Casgliadau*  
Prynwyd dau bortread ysblennydd gan Joshua Reynolds yn ystod y flwyddyn. Prynwyd *Charlotte Grenville a'i phlant*, sy'n dangos teulu Syr Watkin Williams-Wynn, noddwr mwyaf haelfrydig y celfyddydau yng Nghymru, am £1,410,913 gyda chymorth Cronfa Dreftadaeth y Loteri a Chronfa Genedlaethol y Casgliadau Celfyddyd. Yn ogystal, prynwyd *Watkin Williams-Wynn a Henrietta Somerset ei wraig gyntaf* c. 1769 gyda chymorth Cronfa Dreftadaeth y Loteri. Cafwyd cymorth y Gronfa Genedlaethol y Casgliadau Celfyddyd hefyd i ychwanegu set o lestri pwdin o borslen Abertawe, a blodau botanegol wedi'u paentio arni, at y casgliad o lestri Cymreig.



Gwnaed gwaith cadwraeth ar ddefnydd ar gyfer Castell Sain Ffagan ac adferwyd celfcyn gwych, Esmwythfainc Clive, c.1768, er cof am y cyn-Lywydd CRT Edwards.

Yn ystod y flwyddyn, ymadawodd y Ceidwad Celfyddyd, David Alston, i ymuno â'r fenter gyffrous newydd, The Lowry, yn Salford. Tra bu'n gweithio yn AOCC (1994 - 98), cydweithiai'n agos ag artistiaid cyfoes, ysbrydolodd raglen gyffrous o arddangosfeydd a digwyddiadau, gwelodd gynllun hir-ddisgwyliedig Oriol Celf yng Nghymru yn dwyn ffrwyth. Croesawn ei olynnydd, Oliver Fairclough, a oedd gynt yn Geidwad Cynorthwyol (Celfyddyd Gymwysedig).



*Eiconau Kalighat*

## BIOAMRYWIAETH A BYWYDEG GYFUNDREFNOL

Daeth Celfyddyd a Bioamrywiaeth ynghyd mewn arddangosfa boblogaidd o'r enw *Anifeiliaid Anhygoel* a agorwyd gan Rolf Harris cyn y Nadolig 1998. Cyfunwyd celfyddyd a gwyddoniaeth i drafod, mewn dull oedd yn addas i'r teulu cyfan, yr hyn a ddywed gwyddoniaeth wrthym am anifeiliaid a'r ffyrdd y mae anifeiliaid wedi ysbrydoli artistiaid. Nod y tîm addysg a dehongli oedd hoelio sylw hyd yn oed y plant ieuengaf trwy gyfuno drama, gweithgareddau, gweithdai ac oriel ryngweithiol fawr. Yn wir, bu AOGC yn atseinio am bedwar mis i sŵn plant (ac oedolion) - 49,629 i gyd - a oedd wedi'u cyfareddu gan yr hyn a welsant.

### Bioamrywiaeth yng Nghymru

Erbyn hyn, mae llawer o waith gwyddonol AOCC yn ymwneud â bioamrywiaeth - sef amrywiaeth organebau byw. Mae hi'n hanfodol bwysig deall bioamrywiaeth er mwyn gwarchod natur ac mae hefyd yn rhan o Agenda 21 - sy'n gweithio tuag at ddatblygu economi cynladwy. Roedd ein cyfraniadau at gynlluniau gweithredu lleol ym maes bioamrywiaeth (LBAPS) yn cynnwys arolygon o byllau a gwrychoedd yn ardal Caerdydd. Fel rhan o'r cynllun cenedlaethol, cynhaliwyd nifer o arolygon ar fisglod yr afon, mwsoglau a chen y cerrig, pryfetach a phlanhigion blodeuol.

Mae AOCC wrthi'n cydweithio ag asiantaethau eraill yn y maes hwn: cefnogwyd nifer o'r prosiectau uchod gan Gyngor Cefn Gwlad Cymru, Asiantaeth yr Amgylchedd a busnesau fel Hyder. Rydym yn parhau i astudio creaduriaid Môr Iwerddon ar y cyd â Phrifysgol Bangor, Coleg y Drindod Dulyn ac Aqua-Fact Galway trwy raglen INTERREG yr Undeb Ewropeaidd. Mae'r Amgueddfa'n dal yn aelod o Grŵp Bioamrywiaeth Cymru, Cyngor Addysg Amgylcheddol Cymru a grwpiau llywio Cynlluniau Gweithredu ar gyfer gwahanol rywogaethau.

Rhan hanfodol o waith AOCC ar fioamrywiaeth yw codi ymwybyddiaeth y cyhoedd. Mae'r amgueddfa'n ffocws ar gyfer hyrwyddo Agenda 21 yn genedlaethol ac yn rhanbarthol ac, eleni eto, cynhaliodd Rwydwaith Ysgolion a Chymunedau Agenda 21 (SCAN) a fydd yn dod â gwybodaeth amgylcheddol i bob ystafell ddosbarth yng Nghymru.

Bu gan amgylchedd Cymru ddylanwad aruthrol ar ei threftadaeth ddiwylliannol gan fod adnoddau naturiol fel glo, haearn a choed yn ganolog i

ddiwydiant Cymru. Ar y llaw arall, mae diwylliant y bobl yn dal i gael effaith sylweddol ar natur. Gyda'i harbenigedd mewn hanes cymdeithasol a diwydiantol, archeoleg a gwyddorau naturiol a daear, gall AOCC fod yn ffocws ar gyfer deall cynladwyedd yng Nghymru.

Mae ymchwil yn ffordd arall o gyfrannu at gasgliadau a sicrhau y gallwn ymateb i anghenion a thueddiadau'r oes.

Un cyhoeddiad pwysig oedd y 'Plant Crib', sef cymorth i adnabod y rhywogaethau Prydeinig sydd fwyaf anodd eu hadnabod. Cyhoeddwyd papurau ar rywogaethau newydd o blanhigion ffosiledig, molysgiaid a mwydod gwrychog ac fe gafodd yr adran bryfeteg nifer o ychwanegiadau at y casgliad o bryfetach Cymreig. Un cyfraniad pwysig iawn at hwn oedd Casgliad Pryfetach Prifysgol Bangor, a ddatblygwyd dros lawer o flynyddoedd gan Joan Morgan, ac sy'n cynnwys tua 50,000 o sbesimenau.

### Bioamrywiaeth y tu hwnt i Gymru

Gall AOCC chwarae rhan flaenllaw mewn ymchwil a hyfforddiant rhyngwladol oherwydd bod ganddi gasgliadau o fri rhyngwladol a gasglwyd yn anterth yr ymerodraeth Brydeinig a rhai sy'n dangos y berthynas rhwng creaduriaid a phlanhigion Cymru â rhai o rannau eraill y byd.

Cafwyd datblygiad pwysig mewn perthynas â'r casgliadau hyn pan lansiwyd safwe rhyngweithiol y gellir ei ddefnyddio i chwilio o bell trwy gronfa ddata o ryw 100,000 o eitemau. Gall y cwsmer chwilio trwy ddefnyddio enw, ardal, enw'r casglwr neu statws. Yn achos molysgiaid, gall pobl mewn gwledydd sy'n datblygu geisio gwybodaeth am eitemau yng nghymyrodion pwysig Tomlin; gyda chreaduriaid asgwrn cefn, gallwn hyrwyddo'r defnyddiau arddangos sydd gennym i'w benthyca.

Oherwydd arbenigedd y staff a chryfder y casgliadau, cafwyd cyfleoedd i gymryd rhan mewn arolygon, contractau a gwaith ymchwil mewn meysydd fel cen coed yn Iwerddon; gwasanaeth ymgynghori ar blanhigion prin yn Lloegr; prosiectau ar folsygiaid a chreaduriaid di-asgwrn-cefn y môr yn Affrica a Môr India ac arolwg pwysig o safleoedd planhigion ffosiledig ledled Prydain ar gyfer y Cydbwyllgor Cadwraeth Natur.

Ymhlith y casgliadau oedd yn gosod Cymru mewn cyd-destun ehangach, roedd planhigion ffosiledig o feysydd glo yng Ngwlad Pwyl a Bwlgaria. Mae'r Amgueddfa wedi dechrau cymryd rhan yn y rhaglen

'Shoals of Capricorn' sy'n gyfraniad o bwys at fywydeg y môr yng Nghefnen Mascarene (Seychelles i Mauritius). Trefnir hyn gan y Gymdeithas Ddaearyddol Frenhinol a bydd AOCC yn cyfrannu arbenigedd ar folysgiaid, mwydod gwrychog a samplu gwely'r môr.

Cyflwynodd aelodau o'r staff bapurau mewn cynadleddau rhyngwladol ar folysgiaid (Washington, UDA), mwydod gwrychog (Curitiba, Brasil) a phlanhigion ffosiledig (Krakow, Gwlad Pwyl).



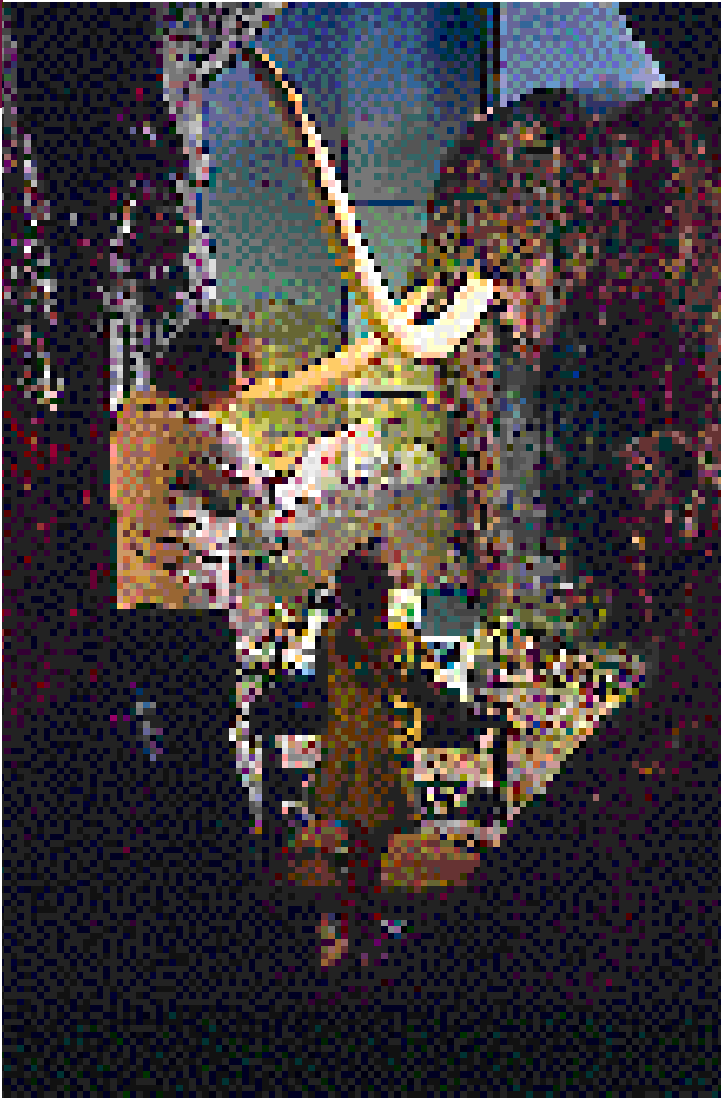
FFIISSSHHH gan Jess Stephens o'r arddangosfa *Anifeiliaid Anhygoel*

## DAEAREG

*Arddangos a Dehongli*

Mae'r prosiectau y mae'r Adran Ddaeareg yn gweithio arnynt ar y cyd ag eraill a'r cyfle i gydweithio â llawer o unigolion a sefydliadau ar lefel genedlaethol a rhyngwladol yn arwydd o'i gyloch gwaith eang. Bu'r arddangosfa lwyddiannus *Deinosoriaid ar Droed* ar daith ym Mhrydain gan ddenu torfeydd mawr i amgueddfeydd yn Hull, Barnstaple, Bryste, Lerpwl ac Efrog.

Yn arddangosfa Esblygiad Cymru gwelwyd cast newydd o sgerbwd Mammoth Swydd Amwythig.



Arddangosfa Esblygiad Cymru

*Cydweithio Rhyngwladol*

Fel rhan o ymrwymiad yr Adran Ddaeareg i faterion amgylcheddol, cynhaliwyd symposiwm rhyngwladol pwysig yma o'r enw *A Future for Fossils*, a fu'n ystyried llawer o agweddau ar gadwraeth y ffosilau eu hunain a safleoedd ffosilau. Y partneriaid a fu'n cyd-drefnu'r symposiwm â ni oedd English Nature, Cyngor Cefn Gwlad Cymru, Adran Gwyddorau Daear Prifysgol Caerdydd a'r Gymdeithas Balaeontolegol.

Bu'r gwaith ymchwil a'r gwaith maes yn amrywiol iawn hefyd. Bu'r Ceidwad yn darllen papurau cyweirnod mewn symposia rhyngwladol yn Lyon, Ffrainc ac Isfahan, Iran. Yn Iran hefyd bu'n gwneud gwaith maes fel rhan o gynllun palaeo-amrywiaeth pwysig ar draws hen gyfandir Gondwana. Yn ogystal, cynhaliwyd ymchwil ar fetamorffedd gradd isel yn yr Ariannin a Chile, a thrilobitau o China; ac fe gafwyd ymweliadau ymchwil eraill â lleoedd pell fel Kazakhstan a Sweden. Cafwyd grantiau oddi wrth Gymdeithas Frenhinol Llundain tuag at lawer o'r gwaith y tu allan i'r Deyrnas Unedig a thuag at yr Uwch Gymrodoriaeth Ymchwil a ddyfarnwyd i Dr Leonid Popov o St Petersburg a fu gyda ni am flwyddyn i wneud gwaith ar Braciopodau Paleosöig cynnar.

*Cynlluniau yn y DU*

Yn nes adref, un arall o uchafbwyntiau'r flwyddyn oedd cwblhau Rhan 3 o'r prosiect Minescan ym mwyngloddiau a chwareli Clwyd ar y cyd â Chyngor Cefn Gwlad Cymru. Yn ogystal, cwblhawyd adroddiadau ar hanes creigiau igneaidd Caledonaidd, creigiau Cyn-Gambriaidd a chreigiau Ordofigaidd Cymru, fel rhan o gynllun gan y Cydbwyllgor Cadwraeth Natur.

Hefyd, lluniodd yr Adran Ddaeareg gais gan AOCC, ar y cyd ag Ysgol Hanes ac Archeoleg Prifysgol Caerdydd, o dan Gynllun Cyfarpar Ymchwil ar y Cyd NERC, am arian i brynu microsgop electron sganio a chyfleusterau dadansoddi cemegol. Bu'r cais yn llwyddiannus ac felly mae'r offer diweddaraf ar gael yn awr i'r Amgueddfa i wneud gwaith ymchwil a chadwraeth.



## MYNEDIAD

Cynhelir llawer o weithgareddau amlddisgyblaethol AOCC ar safle Parc Cathays. Eleni, cyflwynwyd system sy'n cyfateb i'r System Rheoli Casgliadau cyfrifiadurol yn y Llyfrgell. Erbyn 1999/2000, bydd terfynell wedi'i gosod yn y Brif Lyfrgell i'w defnyddio gan staff ac ymchwilwyr.

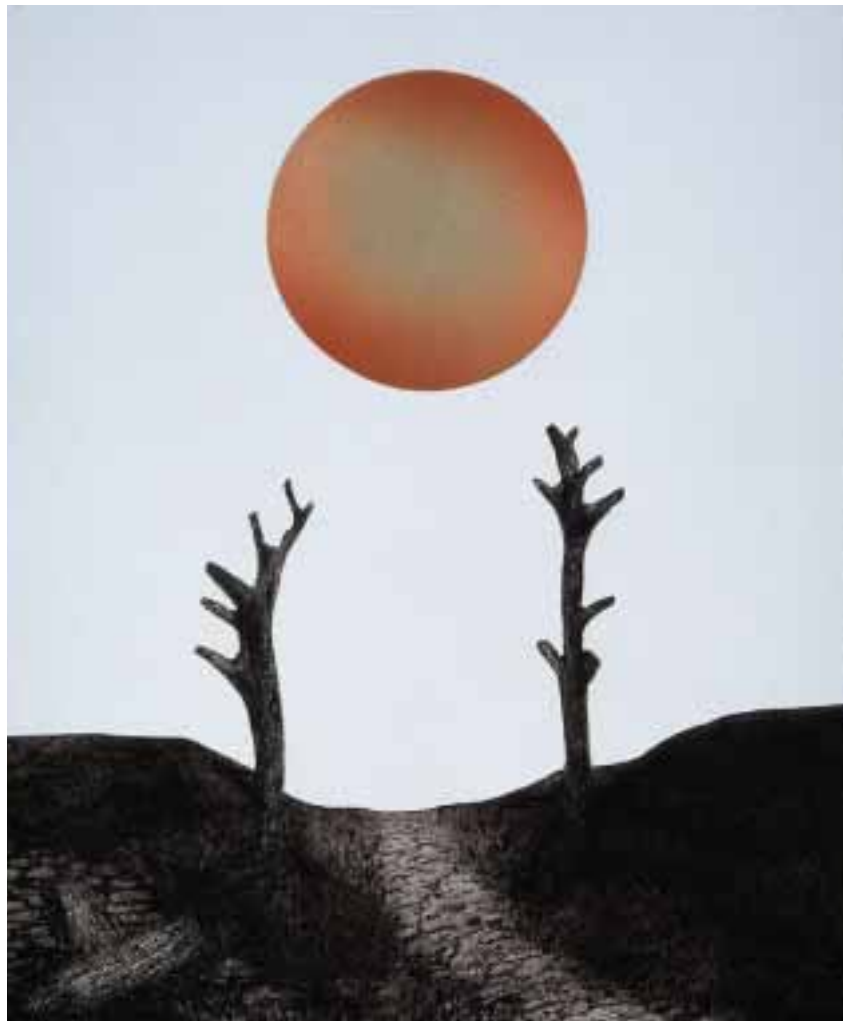
Ym mis Ebrill 1998, i gydredeg â dathliadau Canmlwyddiant Lewis Carroll yng Nghaerdydd, cynhaliwyd arddangosfa *Cil-lygadu Carroll* a pherfformiad drama *Interactive Alice* gan Gwmni Theatr Moving Being ac Anterliwt, grŵp theatr yr Amgueddfa. Roedd hwn yn brosiect llawn dychymyg a welwyd gan 1385 o bobl ac a roddai waith ysgrifennu a ffotograffiaeth Carroll yn ei gyddestun. Trwy ddilyn llwybr a gysylltai'r arddangosfa â'n holl arddangosiadau amlddisgyblaethol, cafodd ymwelwyr gyfle i werthfawrogi ehangder diddordebau Carroll, y polymath Fictoraidd.

Daeth nifer fawr o deuluoedd lleol yn ôl fwy nag unwaith i gymryd rhan mewn gweithdai a digwyddiadau yn ystod y gwyliau, o ffilmiau am anifeiliaid adeg yr arddangosfa *Anifeiliaid Anhygoel* i weithdai portreadu. Daeth rhagor o bobl nag erioed i



15

Darlun o *Nocturne in Wales*, un o'r llyfrau cain gan Shirley Jones o wasg Red Hen, Aberhonddu. a brynwyd gan y llyfrgell.

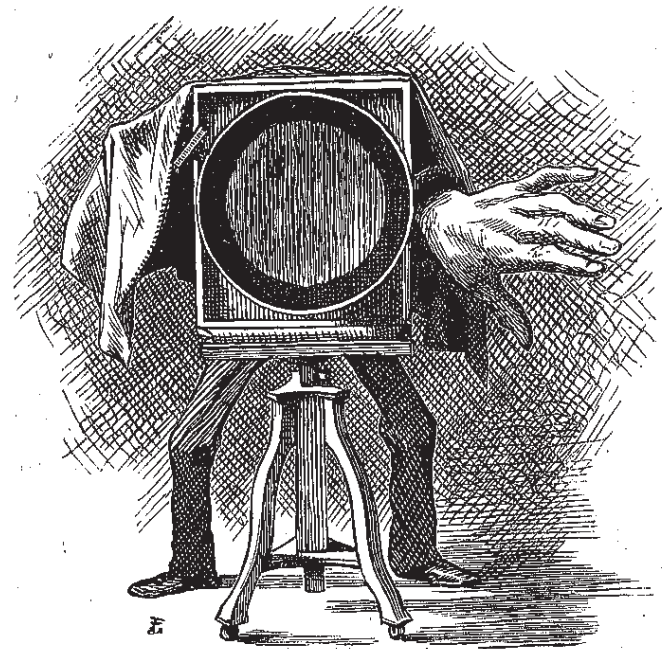


Ddathliad y Nadolig ym Mharc Cathays pan gafwyd bandiau dur, eitemau o opera ac ymweliad gan Siôn Corn.

Y nod wrth benodi Swyddogion Addysg parhaol, llawn amser ym meysydd Gwyddorau Daear a Hanes i fod yn aelodau o'r tîm addysg oedd datblygu themâu trawsgwricwlaidd ac, yn wir, mae hyn wedi helpu i sicrhau bod ymweliadau gan ysgolion yn ffynnu - cafwyd cyfanswm o 29,400 o ymwelwyr mewn partïon ysgolion.

Trafodwyd Gwyddorau Daear a Gwyddorau Biolegol mewn prosiect allanol yn ystod yr Wythnos Wyddoniaeth ym mis Mawrth 1999, pryd y bu curaduron yn teithio de Cymru gydag 'amgueddfa ar olwynion'. Aethant ag eitemau o'r casgliad a nifer o baneli, cwisiau a dulliau dehongli i ffatrioedd ac ysbytai.

Yn ystod y flwyddyn, lluniwyd Llawlyfr Ymwelwyr ar gyfer holl staff AOCC i'w helpu i groesawu ymwelwyr a rhagweld eu hanghenion ar bob lefel: bydd hyn yn cael blaenoriaeth yn y dyfodol.



*Cil-bygadu Carol*



Diddanu'n hymwelwyr yn ystod Gŵyl y Nadolig yn yr Amgueddfa ac Oriel Genedlaethol Caerdydd.

## AMGUEDDFA WERIN CYMRU SAIN FFAGAN

Y flwyddyn hon oedd hanner canmlwyddiant Amgueddfa Werin Cymru ac fe gynhaliwyd rhaglen uchelgeisiol o ddiwyddiadau, arddangosfeydd a gweithgareddau. Canolbwynt y dathlu oedd y gwaith adfer ac ailarddangos a wnaed yng Nghastell Sain Ffagan. I ddechrau, gwnaed llawer o waith adfer ar adeiladwaith allanol y Castell ac yna dechreuwyd ar ran gyntaf y gwaith o ailwneud y tu mewn yn arddull troad y ganrif, y cyfnod pryd y gwnaed y defnydd mwyaf ar yr adeilad gan deulu Plymouth. Ailagorwyd y Castell yn swyddogol ar ddydd Gwener, 3 Gorffennaf gan Iarll Plymouth a roddodd yr adeilad i Amgueddfa Genedlaethol Cymru ym 1946 a'n galluogi i greu Amgueddfa awyr agored i Gymru.

Ar ddydd Sadwrn, 4 Gorffennaf y dathlwyd yr Hanner Canmlwyddiant. Codwyd tâl mynediad 1948 (swllt neu 5c!) ac fe ddenwyd 12,000 o ymwelwyr - roedd y Castell dan ei sang!



Yr Ardd Rosod

Yn ogystal ag adfer y Castell ei hun, gwnaed cryn dipyn o waith ar y Gerddi. Roedd y rhan gyntaf yn cynnwys adfer yr Ardd Rosod Edwardaidd i'w chyflwr gwreiddiol. Gwnaed gwaith ar y gamlas a'r delltwaith ac fe blannwyd y mathau o rosod a nodwyd ar y rhestrau plannu gwreiddiol. Cafwyd rhodd hael o £18,200 gan Gyfeillion Amgueddfeydd ac Oriellau Cenedlaethol Cymru i adnewyddu gathiau'r Ardd Rosod ac fe gafwyd cymorth y cynllun 'Noddi Rhosyn' a gychwynwyd gan Ymddiriedolaeth Gerddi Hanesyddol Cymru i brynu llawer o'r rhosod.

Dechreuwyd o ddifrif ar y gwaith o ailadeiladu Eglwys Llandeilo Tal-y-bont, sef cynllun adeiladu mwyaf yr Amgueddfa Werin dros y tair blynedd

nesaf. Rhoddwyd hwb ariannol i'r prosiect gan rodd o £5,000 gan Ymddiriedolaeth Elusennol GC Gibson.

Ym mis Tachwedd, cyrhaeddodd yr adeilad diwedd-araf i'r Amgueddfa. Math B2 o adeilad 'pre-fab' oedd hwn ac fe'i cyfrannwyd gan Gyngor Sir Caerdydd. Yng Ngabalfa, Caerdydd y codwyd ef yn wreiddiol ym 1948, ac fe'i defnyddiwyd hyd 1997.

### Digwyddiadau

Slogan marchnata'r flwyddyn oedd 'parti am flwyddyn gron' ac fe ddenwyd 372,000 o ymwelwyr i'r Amgueddfa yn y flwyddyn galendr gan ddiwyddiadau a gweithgareddau arbennig. Yn yr Ŵyl Fai, ail-grëwyd Brwydr Sain Ffagan (350 o flynyddoedd yn ddiweddarach). Cyrhaeddodd yr ŵyl dridiau ei huchafbwynt mewn modd trawiadol iawn yng nghwmni 2,000 o aelodau Cymdeithas y



Holl firi'r ffair yn yr Ŵyl Fai

Cwlwm Cêl. Croesawyd 30,000 o ymwelwyr ac fe godwyd £75,000 mewn tâl mynediad ac incwm o'r siop yn y flwyddyn orau erioed o ran gwerthiant yn yr Amgueddfa Werin.

Wrth i arferion gwaith a diwylliant newid ledled Cymru, mae'r Amgueddfa Werin yn talu mwy o sylw i ddehongli hanes diwydiannol diweddar Cymru a ffordd o fyw sy'n prysur ddiplannu. Ymhlith y siaradwyr yng Ngŵyl y Glowyr, a noddwyd gan Lofa'r Tŵr, roedd Paul Robeson Jr, Ann Clwyd AS, Tyrone O'Sullivan a'r Athro Hywel Francis. Roedd y neuadd dan ei sang ar gyfer cyngerdd



Canmlwyddiant Paul Robeson gyda'r nos a gynhaliwyd i ddathlu perthynas y canwr â glowyr Cymru.

Bu digwyddiadau i blant a phobl ifanc yn boblog-aidd iawn. Ar ddydd Sadwrn glawog ym mis Gorffennaf ymunodd dros 2,600 o ymwelwyr a'u heirth gwlybion â *Phicnic y Tedi Bêrs*; mentrodd 1,600 trwy lifogydd hanesyddol noson Calan Gaeaf; ac mae'n debyg mai Diwrnod yr Urdd - gyda 4,139 o blant - oedd y trip ysgol mwyaf erioed a drefnwyd i amgueddfa ym Mhrydain. Yn ystod y flwyddyn, roedd 23.4% o'r holl ymwelwyr a ddaeth i'r Amgueddfa Werin yn perthyn i grwpiau addysgol.

Bu Eisteddfod gyntaf Sain Ffagan yn llwyddiant mawr gyda chynnyrch o safon uchel iawn yn y cystadlaethau llenyddol. Cynhaliwyd Cynhadledd Flynyddol Astudiaethau Gwerin yn Sain Ffagan hefyd.

Cafwyd rhaglen o ddehongli a pherfformio drama a ddaeth â bywyd newydd i'r safle. Bu aelodau Anterliwt, cwmni theatr yr Amgueddfa'n perfformio

rhaglenni undyn mewn rhai o'r adeiladau ac yn cyfrannu at y Ffair Nadolig gyda pherfformiad o *Cwmndonkin with Dylan*. Y Ffair oedd yn cau pen y mwdwl ar flwyddyn galendr eithriadol o lwyddianus ac fe ddaeth 4,000 o ymwelwyr i'r sesiwn brynhawn ar y dydd Sadwrn.

### *Ymchwil*

Yn ystod blwyddyn y dathlu, cyfeiriwyd llawer o adnoddau'r Amgueddfa Werin at weithgareddau a digwyddiadau cyhoeddus. Adfer y Castell a'r Ardd aeth â phryd yr ymchwilwyr a'r cadwraethwyr. Y nod wrth ad-drefnu'r staff ar ddiwedd blwyddyn yr adroddiad hwn oedd gosod y sylfeini ar gyfer gwaith ymchwil mwy amlwg, a bydd hynny'n dwyn ffrwyth yn ystod y flwyddyn sydd i ddod. Eleni, fe ymddeolodd Dr Elfyn Scourfield, Ceidwad Hanes Cymdeithasol a Diwylliannol; diolch iddo am bron i bymtheng mlynedd ar hugain o ysgolheictod a brwdfrydedd.



Y Castell a'r Ardd wedi'r gwaith adfer



Ail-greu Brwydr Sain Ffagan

## DIWYDIANT

Caewyd Amgueddfa Diwydiant a Môr Cymru (ADMC) ym Mae Caerdydd ddiwedd Mai 1998. Cynlluniwyd yr amgueddfa yn y 1970au fel datblygiad pedwar cam ond ni wireddwyd y cynlluniau hynny. Roedd gan yr amgueddfa ddiwydiannol

lawer o gefnogwyr, a bu tristwch mawr o'i cholli.

Serch hynny, fe roddodd gyfle i ni gynllunio i agor Amgueddfa newydd ag ynddi ddigon o le a chyfleusterau i adrodd hanes Diwydiant Cymru yn effeithiol. Ym mis Mehefin, ar ôl cael arian

cychwynnol, dechreuwyd ymgynghori â'r cyhoedd ar *Cymru - y genedl ddiwydiannol gyntaf*, er mwyn asesu'r farn ar leoliad yr amgueddfa newydd yn y lle cyntaf. Cafodd Abertawe gefnogaeth gref, a dyna'r lle a ddewiswyd yn y pen draw. Gwahoddwyd pobl i ymateb i'n polisiâu ar gasglu a dehongli ym maes diwydiant. Cafwyd ymatebion gan drigain o unigolion a sefydliadau a bu eu cyfraniad yn hynod o werthfawr.

Mae ein strategaeth ar gyfer Cymru gyfan yn cynnwys amgueddfa ganolog yn Abertawe a fydd yn cyfeirio at amgueddfeydd unigol ledled Cymru. Bwriadwn wella'r amgueddfeydd hynny a chryfhau'r dehongliad o ddiwydiant a geir yn Amgueddfa Werin Cymru ac AOGC.

Yn ogystal, roedd yr arian a gawsom trwy werthu'r tir yn golygu y gallem brynu'r Ganolfan Gasgliadau wych yn Nantgarw, ac fe symudwyd holl gasgliadau'r Amgueddfa a oedd yn ymwneud â diwydiant a'r môr yno. Symudwyd dros 2,000 o arteffactau mawr yno ac fe gaiff y cyhoedd eu gweld trwy drefniant. Mae rhannau eraill o'r casgliad yn dal yn Oriol Doc Caerdydd, 126 Stryd Bute, a oedd yn agored i'r cyhoedd yn ystod y flwyddyn.

Ymdeolodd rhai o'r staff a fu'n gweithio yn ADMC yn ystod y flwyddyn, ac yn eu plith y Ceidwad, Dr Stuart Owen-Jones, a fu gyda'r Amgueddfa er 1976. Rydym wrth ein bodd ei fod wedi derbyn Cymrodoriaeth yr Amgueddfa fel y gallwn gadw cysylltiad â chydweithiwr gwerthfawr iawn.

Gwnaed cynlluniau i gryfhau'r Adran Ddiwydiant gyda churaduron ar gyfer glo, archeoleg ddiwydiannol a diwydiant cyfoes. Parhaodd AOCC i ddatblygu partneriaeth â Phwll Mawr er mwyn sicrhau dyfodol yr amgueddfa honno a chydweithio ar ddehongliad cymdeithasol a diwydiannol newydd o'r diwydiant glo.

Aeth y rhaglen gyhoeddi a phrynu yn ei blaen. Prynwyd tri phortread o longau, y llongau ager *Rebecca* a *Snowdonian*, a'r frigantîn *Clara Novello*, a dau fodel o longau - *Cambria* a *Melrose Abbey*. Cafodd yr Amgueddfa archif helaeth a diddorol o daflenni a deunyddiau cyhoeddusrwydd gan Ddwr Prydain.



Y tu mewn i'r Ganolfan Gasgliadau newydd yn Nantgarw

## AMGUEDDFA DIWYDIANT GWLÂN CYMRU DRE-FACH FELINDRE

Bum mlynedd ar hugain yn ôl, daeth Ffatri'r Cambrian, Dre-fach Felindre, melin fwyaf Dyffryn Teifi, i ddwylo AOCC. Cymerwyd y safle ar brydles i ddechrau ac yna fe'i prynwyd ym 1984 am £50,000 a rhoi arni'r enw Amgueddfa Diwydiant Gwlân Cymru.

Eleni eto, bu gan yr Amgueddfa berthynas gIos â'r ardal o'i chwmpas ac, ym 1998/99, roedd ei rhaglen yn cynnwys *Meini Melin*, sef arddangosfa o waith myfyrwyr Coleg Technoleg a Chelfyddyd Sir Gaerfyrddin, y'i seiliwyd ar beiriannau Amgueddfa'r Diwydiant Gwlân; ac arddangosfa o frodwaith, tecstilau a gwehyddu gan Urdd Gwneuthurwyr Cymru; ymhlith yr arddangosfeydd eraill roedd *Mwy na Du a Gwyn*, dathliad o ddefaid Jacob; ac *Anifeiliaid Anhygoel*.



Yn ogystal, bu 1998 yn garreg filltir i ADGC - cydnabuwyd bod yr amgueddfa'n safle o arwyddocâd cenedlaethol ac yn rhan hanfodol o Strategaeth Ddiwydiannol Cymru. Sefydlwyd Tîm Prosiect ADGC i gydweithio ag ymgynghorwyr ar gynllun datblygu i uwchraddio pob elfen o waith y safle.

Bwriadwn: - Creu amgueddfa genedlaethol o safon uchel - un fywiog, llawn gwybodaeth, addysgol a deinamig, lle byddwn yn gofalu am gasgliadau sy'n berthnasol i'r diwydiant gwlân, yn eu rheoli ac yn eu harddangos mewn ffordd fodern ac effeithiol. Yn y cyd-destun hwn, mae casgliadau'n cynnwys adeiladau, pobl, a'u sgiliau ym maes dylunio a chynhyrchu celfyddyd a chrefftau, yn ogystal ag arteffactau.

- Dehongli hanes cyflawn diwydiant gwlân Cymru, gan warchod a hyrwyddo prosesau cynhyrchu gwlân, ac adlewyrchu sgiliau'r gorffennol a'r arferion gorau ar gyfer y dyfodol.

- Sicrhau bod y casgliad a'r safle yn agored i gynifer o bobl ag y bo modd, gan sicrhau a hyrwyddo cyfleoedd i ragor o bobl o feysydd ehangach i ymweld ag ADGC ac i ddefnyddio'i hasedau ar gyfer mwynhad, dysgu gydol oes ac ysgolheictod.

Mae'r syniad o 'driongl aur' Cymru - llechi yn y Gogledd, glo a dur yn y De a gwlân yn y Gorllewin yn un atyniadol iawn. Erbyn diwedd y flwyddyn roedd strategaeth wedi'i llunio i aildehongli'r safle ac i godi arian ar gyfer y cynlluniau datblygu, gan gynnwys cais i Gronfa Dreftadaeth y Loteri. Nodwyd y bydd 'angen dyfalbarhad a lwc dda' ar y prosiect ond, gyda chefnogaeth AOCC, fe gawn ddigonedd o'r ddau - bydd stori bwysig y safle eithriadol hwn yn parhau i ysbrydoli pobl.



## AMGUEDDFA LECHI CYMRU LLANBERIS

Bu hon yn flwyddyn ffrwythlon yn hanes Amgueddfa Lechi Cymru a sefydlwyd chwe blynedd ar hugain yn ôl. Ar 17 Gorffennaf 1998, cafodd y rhan gyntaf o'r datblygiad a ariannwyd gan grant o

sy'n cyflwyno gwahanol themâu - o waith dramatig y chwarelwyr i'w bywydau caled a pheryglus. (Erbyn hyn mae'r ffilm *Dwyn y Mynydd* wedi cyrraedd y rhestr fer ar gyfer Gwobr Gulbenkian 1998/9 am gamp arbennig gan amgueddfa.)



Bu gostyngiad yn nifer yr ymwelwyr yn ystod y gwaith adeiladu a chynnydd graddol wedi hynny ond mae llawer o waith i'w wneud o hyd i dynnu sylw at y safle unigryw hwn. Un ffaith galonogol oedd bod Fforwm Padarn, o dan arweiniad yr Amgueddfa Lechi, wedi sicrhau pecyn o hanner miliwn o bunnau, gan gynnwys arian o'r Gronfa Datblygu Rhanbarthol Ewropeaidd (ERDF) ar gyfer Llanberis, a rydd cyfle i farchnata Llanberis fel cyrchfan, yn ychwanegol at y gwaith hyrwyddo a wneir eisoes gan yr Amgueddfa.

Mae Amgueddfa Lechi Cymru wedi parhau i gynnal digwyddiadau ac arddangosfeydd, gan gynnwys *Cerfluniau Llechi* gan Kyffin Williams a seiliwyd ar bethau sydd wedi ysbrydoli'r arlunydd mawr hwn. Seiliwyd prosiect drama *Helpu Hannah* ar fywyd cartref yn Nhŷ'r Prif Beiriannydd, sydd wedi'i adfer i edrych fel y gwnâi ym 1911. Cymerodd 320 o blant ran yn y prosiect a oedd yn rhan o raglen addysgol lewyrchus y llwyddwyd i'w threfnu ar ôl penodi Swyddog Addysg amser llawn.

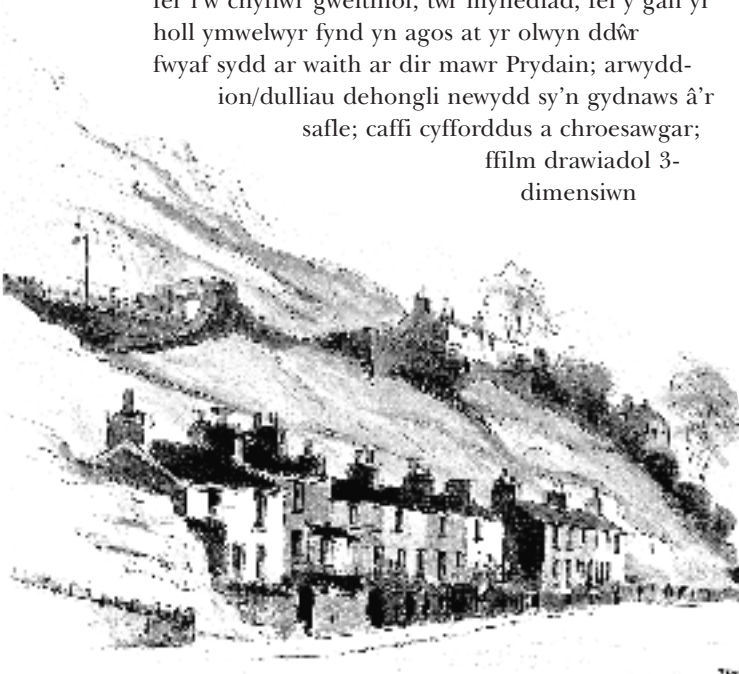
Y prif brosiect cadwraeth eleni oedd ailgodi, gyda chymorth cydweithwyr o'r Amgueddfa Werin, res o dai chwarelwyr a adeiladwyd yn wreiddiol yng nghanol y bedwaredd ganrif ar bymtheg yn Nhanygrisiau, Blaenau Ffestiniog, Maent yn cael eu hadfer i adlewyrchu cyfnodau allweddol yn hanes y diwydiant llechi a'u hagog nhw ym 1999 fydd y cam nesaf yn y datblygiad a ariennir gan Gronfa Dreftadaeth y Loteri.

£2.1 miliwn o Gronfa Dreftadaeth y Loteri ei hagog gan yr Arglwydd Cledwyn o Benrhos.

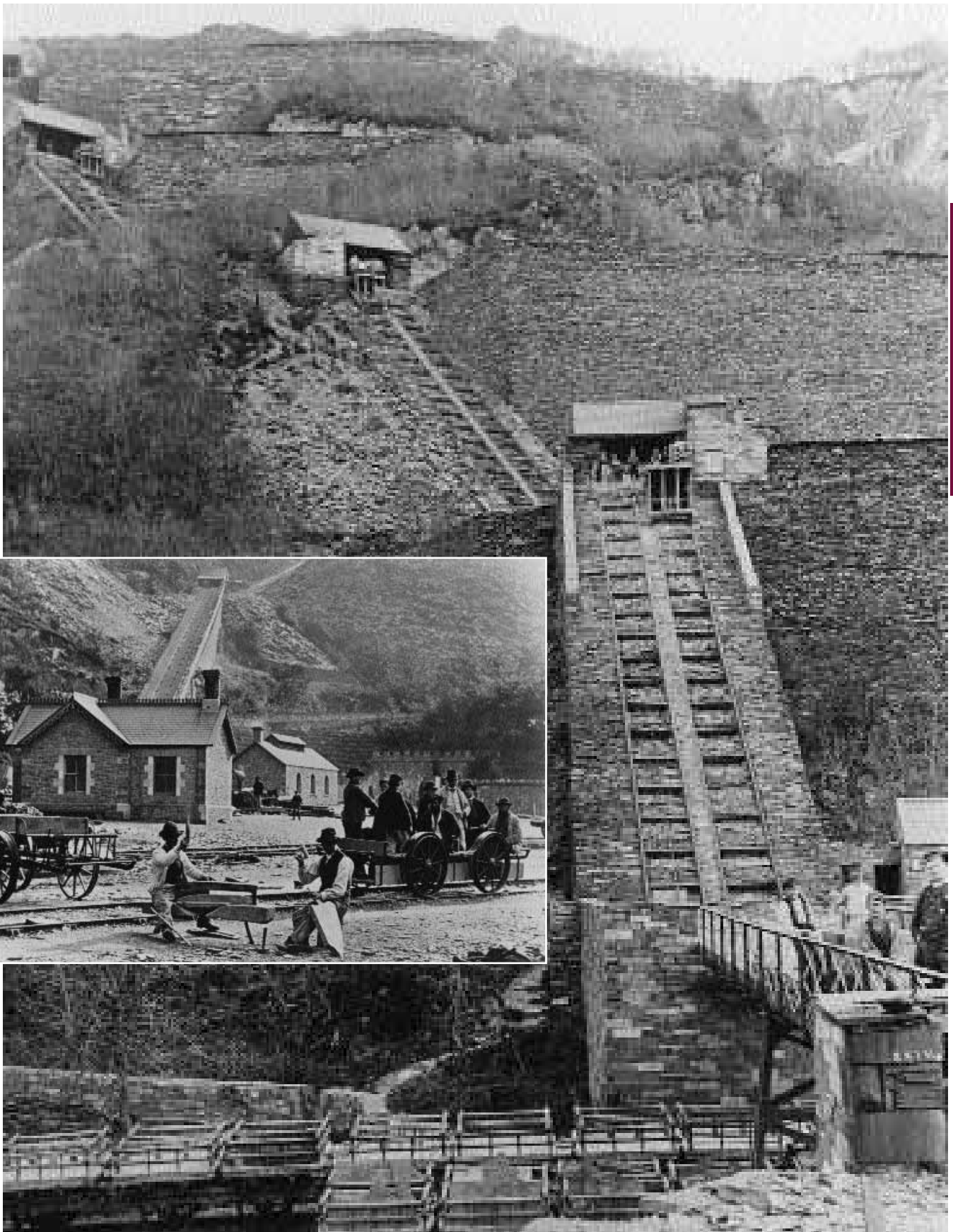
Bu'n rhaid wrth ofal pan aed ati i gynllunio'r newidiadau i'r safle rhestredig - roedd yn bwysig cadw awyrgylch gweithdai chwarel lechi go iawn wrth fynd ati i gyfoethogi'r dulliau dehongli a'i gwneud yn haws mynd a dod ym mhrif safle'r Amgueddfa Genedlaethol yn y Gogledd.

Ar 17 Gorffennaf agorwyd:

incléin Fictoraidd i gario llechi (y V2) ar ôl ei hadfer i'w chyflwr gweithiol; tŵr mynediad, fel y gall yr holl ymwelwyr fynd yn agos at yr olwyn ddŵr fwyaf sydd ar waith ar dir mawr Prydain; arwyddion/dulliau dehongli newydd sy'n gydnaws â'r safle; caffï cyfforddus a chroesawgar; ffilm drawiadol 3-dimensiwn







## AMGUEDDFA'R LLENG RUFEGINIG

Gwneir llawer o waith addysgol yn yr Amgueddfa hon; plant ysgol oedd 48% o ymwelwyr 1998/99. Uchafbwynt y flwyddyn, felly, oedd agor man darganfod rhyngweithiol lle gall plant ddysgu am fywyd mewn anheddiad sifil yn oes y Rhufeiniaid.



Ychwanegwyd gwaith metel, gwydr ac asgrwn at gasgliadau'r Amgueddfa o'r gwaith cloddio a wnaed rhwng 1965 a 1976 yng nghanolfan y lleng ym Mrynbuga (Burrium) - canolfan a ragflaenai Gaerllion. Mae gan Amgueddfa'r Llang Rufeinig hefyd flwch newydd ar gyfer arddangosfeydd dros dro. Mae'n trafod agweddau ar dechnoleg y Rhufeiniad ar sail deunydd a ddaw o'r casgliadau wrth gefn.

Yn y flwyddyn 2000, bydd Amgueddfa'r Llang Rufeinig, a sefydlwyd yn Oes Fictoria, yn 150 oed. Treuliyd peth o'r flwyddyn hon yn cynllunio'r dathlu. Bwriedir sicrhau elfen barhaol i'r dathliadau trwy ddefnyddio adeilad sy'n segur ar hyn o bryd ar gyfer cyfleusterau addysgol a chreu gardd Rufeinig.

## AMGUEDDFA RUFEGINIG SEGONTIUM

Seilir y Stiwdio ar yr hyn a wyddom am anheddiad sifil Caer-went (Venta Silurium) gerllaw. Gyda chymorth hwylusydd, gall plant ddefnyddio melin law a gweld modelau o fwyd y cyfnod, trafod pwyntil a chwarae gemau Rhufeinig, defnyddio craffell ac ymweld â thŷ bach cymunedol.

Dewiswyd rhaglen dda o ddigwyddiadau i drafod agweddau ar fywydau'r Rhufeiniaid o wehyddu a lliwio defnydd i berlyisiau iachusol a glendid.

Yn ystod y flwyddyn, cafwyd cydweithio â Chyngor Gwynedd a Cadw ar nifer o brosiectau ac fe arweiniodd hyn at gynnydd o 11% yn nifer yr ymwelwyr dros y flwyddyn. Datblygwyd strategaeth farchnata newydd ac fe gynhyrchwyd 45,000 o daflenni am y safle i'w dosbarthu i Ganolfannau Croeso a gwestai. Mae model o filwr Rhufeinig yn gwarchod Canolfan Groeso Caernarfon erbyn hyn gan dynnu sylw at Segontium. Ym mis Mai 1998 cynhaliwyd diwrnod cyflwyno ar ôl dosbarthu tocynnau am ddim i'r holl westai lleol.



Cafwyd sesiynau adrodd straeon (Breuddwyd Macsen Wledig), paentio wynebaw, teithiau tywys o gwmpas y safle a sesiynau 'darganfod' archeolegol ar y safle. Cynhaliwyd cwrs HMS i athrawon yno yn yr Hydref.

Mae trafodaethau'n parhau gyda phartneriaid i godi proffil y safle ac i drafod y cyfleoedd a gynigir gan Segontium. Erbyn diwedd y flwyddyn roedd cynllun addysgol wedi'i gyflwyno ac fe ellir trefnu i grwpiau ysgolion gael cymorth hwylusydd, am dâl bychan y pen, i egluro'r safle iddynt.



Uchafbwynt y flwyddyn oedd *Milwyr Troed a Masnachwyr*, digwyddiad yn ystod gwyliau'r haf pryd y bu Canwriad o ail Leng Augustus yn arwain ymwelwyr trwy sesiwn o ymarfer corff. Recriwtiwyd Llang Iau gan yr Amgueddfa yn ystod gweithdai a gynhaliwyd yr wythnos flaenorol.

## ORIEL TŶ TURNER PENARTH

Ivor Davies *Y Llyfr Gwyn*

Diben yr oriel hon yw cynnal arddangosfeydd o gelfyddyd amrywiol ac yn ystod y flwyddyn gwelwyd yma waith nifer o arlunwyr o Gymru. Dechreuwyd gydag *En Plein Air*, taith 2,000 o filltiroedd o gwmpas Cymru gan un o'n harlunwyr ifanc mwyaf cyffrous, Catrin Webster, ac yna mwynhawyd *Sutherland yng Nghymru* - gyda lluniau o gasgliadau AOGC.

Y Mabinogi a ysbrydolodd Ivor Davies i greu *Y Llyfr Gwyn* ac, yn yr hydref 1998, croesawyd arddangosfa flynyddol Cymdeithas Gelfyddydau De Cymru yn ôl i'r Oriol. Un eithriad i'r thema hon oedd arddangosfa o ffotograffiaeth ddogfennol drawiadol *Josef Koudelka: gwaith cynnar*, a oedd yn cynnwys ei gyfres adnabyddus ar y Sofietaid yn goresgyn Prâg. Roedd hon yn cydreddeg â'r arddangosfa o waith Koudelka a oedd yn rhan o dymor agoriadol Oriol Celf yng Nghymru.



"Shoreword" Brendan Burns

## PRIF DDANGOSYDDION PERFFORMIAD - FFIGURAU

FFIGURAU YMWELWYR AM Y CYFNOD 1 Ebrill 1998 - 31 Mawrth 1999

	Y Flwyddyn Bresennol 1998/99	Y Flwyddyn Flaenorol 1997/98
Amgueddfa ac Oriol Genedlaethol	208,063	218,510
Amgueddfa Werin Cymru	363,727	341,819
Amgueddfa Diwydiant a Môr ( <i>hyd fis Mehefin 1998</i> )	14,876	57,609
126 Stryd Bute	4,058	
Amgueddfa'r Lleng Rufeinig	52,903	52,377
Amgueddfa Diwydiant Gwlân Cymru	14,455	18,272
Oriel Tŷ Turner	8,292	5,629
<b>SAFLEOEDD A RENNIR Â CADW</b>		
Amgueddfa Lechi Cymru Llanberis	42,722	36,836
Amgueddfa Rufeinig Segontium	8,716	7,738
<b>CYFANSWM</b>	<b>717,812</b>	<b>738,790</b>

Gwelir isod fanylion am berfformiad yr Amgueddfa o'i gymharu â'r targedau a osodwyd ar ei chyfer gan yr Ysgrifennydd Gwladol tros Gymru o ran Prif Ddangosyddion Perfformiad.

	Gwirioneddol 1998-99	Targed 1998-99	Gwirioneddol 1997-98
1 Nifer o ymwelwyr (000oedd)	718	770	739
2 Niferoedd (mewn 000oedd) o sbesimenau a gofnodwyd, a storiwyd, ac y gwnaethpwyd gwaith curadurol a gwaith cadwraeth arnynt i'r safonau isaf a osodwyd, neu uwch	61	160	184
3 Y ganran (%) o'r amser y mae'r Oriolau ar agor	84%	84%	83%

Syrthiodd niferoedd yr ymwelwyr ychydig yn is na'r targed uchelgeisiol a osodwyd; rhaid gosod hyn yng nghyd-destun gostyngiad cyffredinol yn nifer y bobl a ymwelodd ag atyniadau Cymru ym 1998/9. Roedd y nifer o sbesimenau a gofnodwyd, ac y gwnaed gwaith curadurol a gwaith cadwraeth arnynt i safon sy'n briodol i amgueddfa genedlaethol, yn achosi mwy o bryder. Roedd y ffigur a gyrhaeddwyd yn sylweddol is na'r targed. Bydd gofyn buddsoddi'n helaeth mewn systemau dogfennu electronig ac o ran storffeydd er mwyn codi'r ffigur hwn.

## Hwyluso gwaith yr amgueddfa

Mae nawdd o ffynonellau preifat yn hanfodol bwysig i lwyddiant Amgueddfeydd ac Oriolau Cenedlaethol Cymru. Golyga cefnogaeth o'r fath bod modd i ni ehangu ar ein casgliadau, gan ddangos rhagor o'r trysorau hyn i ragor o bobl. Cydnabyddwn yn ddiolchgar y tu mewn i glawr yr adroddiad hwn haelioni'r nifer helaeth o ymddiriedolaethau, unigolion a chwmnïau sydd yn cynorthwyo i'n galluogi ni i gyflawni gwaith o'r fath.

Os oes gennych ddiddordeb mewn meithrin perthynas agosach gydag AOCC, dyma rai o'r amryw ffyrdd y medrwyh gynnig cymorth.

### Cyfeillion a Deiliaid Tocynnau Tymor £12- £32.50

Mae miloedd o bobl yn cefnogi'r amgueddfa trwy ddod yn Gyfaill iddi neu trwy brynu Tocyn Tymor. Yn ogystal â chael mynediad am ddim i'n hamgueddfeydd, y cyfle i gymryd rhan mewn digwyddiadau cyffrous a llawer o fanteision eraill, byddwch yn rhoi cymorth ariannol anhepgor i ni.

### Cymwynaswyr £100

Bydd Cymwynaswyr yn cael dangosiadau preifat o'n harddangosfeydd, yn clywed darlithoedd gan ddarlithwyr gwadd ac yn derbyn llawer o fanteision eraill gan gynnwys digwyddiad blynyddol arbennig gyda'r Cyfarwyddwr.

### Noddwyr £250

Mae'r cynllun Noddwyr yn cynnig perthynas agosach â'r Amgueddfa, ynghyd â manteision i'ch gwesteion a'ch teulu. Caiff Noddwyr eu tywys 'y tu ôl i'r llenni' i weld sut y mae'r amgueddfa yn gweithio, cânt y cynnig cyntaf wrth archebu tocynnau ar gyfer digwyddiadau, a gwahoddiadau i ddigwyddiad blynyddol arbennig y Noddwyr gyda'n Llywydd. Cydnabyddir ein Noddwyr hefyd ar Fur Rhoddwyr Amgueddfa ac Oriol Genedlaethol Caerdydd.

### Cymwynaswyr a Noddwyr Oes £1,000 - £2,500

Cewch fod yn aelod am oes o'r cynlluniau hyn trwy roi rhodd unigol o £1,000 neu fwy.

### Cymynroddion

Bu'r Amgueddfa Genedlaethol yn ffodus iawn i dderbyn nifer o gymynroddion dros y blynyddoedd, a chafodd y rhain ddylanwad mawr ar ein gwaith. Yn eu plith yr oedd gwrthrychau gwerthfawr i'w hychwanegu at ein casgliadau a rhoddion o arian dros £500,000. Yn wir dim ond trwy gyfrwng

cymynroddion unigol y bu modd i ni brynu rhai o'r gwrthrychau pwysicaf a wnaethom dros y blynyddoedd diwethaf. Os ydych yn ystyried crybwyll Amgueddfeydd ac Oriolau Cenedlaethol Cymru yn eich ewyllys yna cofiwch roi gwybod i ni fel bod modd i ni drefnu cydnabyddiaeth briodol.

### Nawdd gan gwmnïau

#### Aelodaeth Gorfforaethol £1,250 - £1,750

Mae amrywiaeth o fathau o aelodaeth gorfforaethol ar gael sy'n caniatáu i gwmnïau ddefnyddio, am bris gostyngol, gyfleusterau ardderchog unrhyw un o'n safleoedd i groesawu cwsmeriaid neu staff.

#### Nawdd £5,000 - £250,000

Mae Amgueddfeydd ac Oriolau Cenedlaethol Cymru wedi meithrin nifer o gysylltiadau agos gyda chwmnïau yng Nghymru a thu hwnt. A ninnau'n un o'r sefydliadau diwylliannol a threfnadaeth mwyaf yn y wlad mae ein rhaglen eang o arddangosfeydd a digwyddiadau yn cynnig llawer i gyfle i greu cysylltiadau partneriaeth - felly hefyd y projectau cyfalaf newydd a chyffrous y byddwn yn ymgymryd â nhw.

Am ragor o wybodaeth am y cynlluniau hyn cysylltwch â Richard Tynen neu unrhyw aelod o'r Adran Ddatblygu ar 01222 573483.

Y Cyfeillion yn cyflwyno siec o flaen y gatiâu newydd yn Sain Ffagan. Rhoddodd Cyfeillion Amgueddfa ac Oriol Genedlaethol Caerdydd dros £27,250 ym 1998/99.



**LLYS Y LLYWODRAETHWYR** (*ar 31 Mawrth 1999*)**LLYWYDD**

M.C.T. Prichard, C.B.E., D.L., B.A.

**IS-LYWYDD**

Alun Thomas, B.A., F.C.A.

**TRYSORYDD**

G. Wyn Howells A.C.I.B.

**AELODAU O'R CYNGOR NAD YDYNT YN AELODAU'R****LLYS FEL ARALL**

Syr R. Hanbury-Tenison, K.C.V.O., Y.H., K.St.J., F.R.S.A.

B.K. Thomas, C.B.E.

Mrs A. Carey-Evans

W.B. Cleaver

**PENODWYD GAN ARGLWYDD LYWYDD Y CYFRIN****GYNGOR AC YSGRIFENNYDD GWLADOL CYMRU**

M.J.M. Clarke, M.A., D.L.

R.G. Thomas, OBE LLB CIMgt

Mrs Eirlys Pritchard Jones

Dr Susan J. Davies

Mr Adrian Ellis (hyd Ionawr 1999)

Dr Nancy M. Edwards

**LLYFRGELL GENEDLAETHOL CYMRU**

T.A. Owen, M.A. (OXON), M.A. (CYMRU), F.R.S.A.

**PRIFYSGOL CYMRU**

Roderic Bowen, Q.C., M.A., LL.D.

Cynghorydd H.M. Morgan, M.B.E.

**CYD-BWYLLGOR ADDYSG CYMRU**

Cynghorydd D. Parry Jones

**AELODAU SENEDDOL CYMRU**

A.E. Michael, B.A., Y.H.

Barry Jones, B.Sc.

P.P. Murphy, M.A.

R. Morgan, M.A.

Dafydd Wigley

W. Griffiths

**PENODWYD GAN Y LLYS**

T.G. Jones, B.A.

J.A. Davies, B.Sc., M.A., Ph.D.

D.C. Jones-Davies, O.B.E., Y.H., M.Phil., F.R.S.A.

Syr D.C. Mansel-Lewis, K.C.V.O., Y.H., B.A., K.St.J.,

F.R.S.A.

Capt. Gwyn D. Pari-Huws

H. Jones

D. Bowen Lewis

**CYNRYCHIOLWYR Y CYNGHORAU SIR**

Caerdydd:

Cynghorydd A. Earle

Sir Gaerfyrddin:

Cynghorydd S.M. Richards

Ceredigion:

Cynghorydd J.G. Jenkins

Sir Ddinbych:

Cynghorydd R.W. Hughes

Gwynedd:

Cynghorydd P.G. Larsen

Merthyr Tudful:

Cynghorydd T.G. Davies

Cynghorydd C. Jones

Castell Nedd:

Cynghorydd P.M. Thomas

Casnewydd:

Cynghorydd Mrs R. Butler

Abertawe:

Cynghorydd D. Phillips

Torfaen:

Dr. C. Grace

Bro Morgannwg:

Cynghorydd D.A. Eastwood

Wrecsam:

Cynghorydd S. Matthew

**SEFYDLIADAU YNG NGHVMRU**

Cymdeithas Hynafiaethau Cymru: K. Mascetti

Cyngor yr Eisteddfod Genedlaethol Frenhinol:

G.E. Humphreys

Cymdeithas Amgueddfa Genedlaethol Cymru:

Dr H. Cairns (hyd

Tachwedd 1998)

Y Cyngor Amgueddfeydd yng Nghymru:

J. Pembroke

Ms. A. Wellington

CULI Cymru:

D.K. Jones, B.Sc.

Cyngor Cymreig y CDP:

M.A. McLaggen

Yr Ymddiriedolaeth Genedlaethol:

Syr Richard Lloyd

Cyngor Celfyddydau Cymru:

Jones, K.C.B.

J.P. French

Bwrdd Croeso Cymru:

Ymddiriedolaethau Bywyd Gwylt Cymru Cyf:

Mrs J. Raum,

B.Sc., M.I.Biol.,

C.Biol.

Cyngor Cefn Gwlad Cymru:

P. Loveluck

Cyngor Archeoleg Prydain:

F.L. Llewelyn

Ffederasiwn Amgueddfeydd ac Oriolau yng Nghymru:

C.J. Delaney, B.Sc.

**Y CYNGOR** (*ar 31 Mawrth 1999*)**LLYWYDD**

M.C.T. Prichard, C.B.E., D.L., B.A.

**IS-LYWYDD**

Alun Thomas, B.A., F.C.A.

**TRYSORYDD**

G. Wyn Howells, A.C.I.B.

**PENODWYD GAN YSGRIFENNYDD GWLADOL CYMRU**

Dr Susan J. Davies

Mr A. Ellis (hyd Ionawr 1999)

Mrs E. Pritchard Jones

Dr Nancy M. Edwards

**ETHOLWYD GAN LYS Y LLYWODRAETHWYR**

R.G. Thomas, OBE, LLB, CIMgt

M.J.M. Clarke, M.A., D.L.

D.K. Jones, B.Sc.

D. Bowen Lewis

**ETHOLWYD GAN Y CYNGOR**

Syr R. Hanbury-Tenison, K.C.V.O., Y.H., K.St.J., F.R.S.A.

B.K. Thomas, C.B.E.

W.B. Cleaver, O.St.J., B.Sc., C.Eng., F.I.Min.E.

Mrs A. Carey-Evans

**STAFF** (1 Ebrill 1998 hyd at 31 Mawrth 1999)**CYFARWYDDWR**

Colin Ford (hyd 31/10/98)  
Anna Southall (o 1/11/98)

**SWYDDFA'R****CYFARWYDDWR**

*Cynorthwydd Personol y  
Cyfarwyddwr*  
Nerys Humphries  
*Ysgrifenyddes*  
Gill Sewell

**BWRDD Y****CYFARWYDDWR**

Cyfarwyddwyr Cynorthwyol:  
*Casgliadau ac Ymchwil*  
Eurwyn Wiliam  
*Addysg a Dehongli*  
Ian Fell  
*Gwasanaethau Cyhoeddus*  
Ceri Thomas  
*Rheoli Adnoddau*  
Tim Arnold (hyd 30/9/98)  
*Rheoli a Datblygu*  
Anna Southall (hyd  
30/10/98)

**CYFADRAN****CASGLIADAU AC  
YMCHWIL****Swyddfa'r Cyfarwyddwr  
Cynorthwyol**

*Uwch Ysgrifenyddes Personol*  
Laura Harris  
*Uwch Ysgrifenyddes Personol*  
Helen Lovell

**Archeoleg a Nwmismateg**

*Ceidwad*  
Richard J Brewer  
*Nwmismatydd*  
Edward M Besly  
*Curadur Archeoleg Canoloesol a  
Diweddarach*  
Mark Redknap  
*Curadur Cynhanes Cynnar*  
Stephen Burrow  
*Curadur Cynhanes Diweddar*  
Adam Gwilt  
*Uwch Gadwraethydd*  
Penny Hill  
*Cadwraethydd*  
Louise C Mumford  
*Cadwraethydd*  
Mary Davis  
*Darlunydd*  
Tony Daly  
*Darlunydd Cynorthwyol*  
Jackie Chadwick  
*Rheolwr Casgliadau*  
Elizabeth Walker  
*Swyddog Curadur*  
Evan Chapman  
*Cynorthwydd Curadur*  
Mark Lodwick

*Cydlynnydd Darganfyddiadau:*

*Cymru*  
Philip E Macdonald  
*Ysgrifenyddes yr Adran*  
Morag Redman  
*Ysgrifenyddes yr Adran*  
Wendy J Ladd

**Celf**

*Ceidwad*  
David Alston (hyd 30/9/98)  
Oliver Fairclough  
(o 1/11/98)  
*Ceidwad Cynorthwyol, Celf Gain*  
Mark Evans  
*Ceidwad Cynorthwyol, Celf*  
*Gymwysiedig*  
Oliver Fairclough  
(hyd 30/10/98)  
*Cofrestrwydd*  
Tim Egan  
*Cynorthwydd Curadur (Celf  
Gain)*  
Juliet Carey  
*Uwch Swyddog Cadwraeth (Celf  
Gymwysiedig)*  
Judi Pinkham  
*Cynorthwydd Curadur (Celf  
Gymwysiedig)*  
Rachel Dubery  
Jane Fraser  
*Prif Swyddog Cadwraeth (Celf  
Gain)*  
Kate Lowry  
*Uwch Swyddog Curadur*  
Mike Jones  
*Technegydd*  
Keith Bowen  
*Swyddog Gweinyddol*  
Kay Kays  
*Ysgrifenyddes yr Adran*  
Carolyn Greene  
Sylvia Richards

**Bioamrywiaeth a Bywydeg  
Gyfundrefnol**

*Ceidwad*  
Graham P Oliver  
*Ceidwad Cynorthwyol, Pryfeteg*  
Michael Wilson  
*Ceidwad Cynorthwyol*  
A. Roy Perry  
*Penmaeth Hanes Llystyfiant*  
Christopher Cleal  
*Penmaeth Planhigion Fasnolaidd*  
Timothy Rich  
*Penmaeth Bioamrywiaeth y  
Môr*  
Andrew Mackie  
*Penmaeth Molysgiaid*  
Mary Seddon  
*Darlunydd Gwydonol*  
Christopher Meehan  
*Cynorthwydd Ymchwil:*  
Alan Orange  
Heather Pardoe  
John Deeming

Brian Levey  
Peter Howlett  
George Hutchinson  
Anna Holmes  
Alison Trew  
Eva Sharland  
*Swyddog Cadwraeth*  
Piers Langhelt  
*Rheolwr y Casgliad*  
Ann Harriet Wood  
*Uwch Gynorthwydd Curadur*  
Anthony Tipper  
*Cynorthwydd Curadur:*  
Kathryn Cliffe  
Theresa Darbyshire  
Helen Fraser  
Maureen Lazarus  
Mark Pavett  
Joanna Nicholls  
Kerry Howells  
Jessica Carey  
Danielle Cowell  
Graham Davies  
Joanne Lewis  
Joanne Hayes  
Anna Henderson  
Anne Marie Kane  
Robert Randall  
*Ysgrifenyddes yr Adran*  
Michelle Forty  
*Teipyddes yr Adran*  
Sarah Lendrum

**Daeareg**

*Ceidwad*  
Michael G Bassett  
*Ceidwaid Cynorthwyol:*  
*Penmaeth Palaeontoleg*  
Robert M Owens  
*Penmaeth Mwnoleg/Petroleg*  
Richard E Bevins  
*Rheolwr y Casgliad (Palaeontoleg)*  
Stephen R Howe  
*Rheolwr y Casgliad*  
(*Mwnoleg/Petroleg*)  
Jana M Horák  
*Curadur (Palaeontoleg ac  
Archifau)*  
Tom Sharpe  
*Uwch Gynorthwydd Curadur*  
Valerie K Deisler  
*Rheolwr y Labor*  
(*Cynorthwydd Ymchwil*)  
Michael P Lambert  
*Cynorthwydd Curadur*  
(*Mwnoleg/Petroleg*)  
Sara L Chambers  
*Cynorthwydd Curadur*  
(*Palaeontoleg*)  
Cindy Howells  
*Cynorthwydd Curadur*  
(*Mwnoleg/Petroleg*)  
Neil A Balderstone  
James Cleverly  
*Cartograffydd*  
D Gaye Evans  
*Cartograffydd*

Linda C Norton  
*Technegydd Labor*  
Esmé Stark  
*Ysgrifenyddes yr Adran*  
Paula J Knapman  
*Ysgrifenyddes yr Adran*  
Debbie Harrington  
*Cynorthwydd Dogfennu*  
Beryl E Chant  
*Uwch Gymrawd Ymchwil*  
Leonid E Popov  
*Staff Mygedol*  
Douglas A Bassett  
William T Dean  
**Llyfrgell**  
*Llyfrgellydd*  
John R Kenyon  
*Llyfrgellydd Cynorthwyol*  
Louise Carey  
*Cynorthwydd Llyfrgell*  
Melanie Prosser  
*Teipydd y Llyfrgell*  
Eleanor Jones

**Dogfennu**

*Pennaeth Dogfennu*  
Gayle Evans  
*Swyddog Dogfennu Cynorthwyol*  
Sally Carter  
*Cynorthwydd Dogfennu - Celf*  
Bryony Dawkes  
*Cynorthwydd Dogfennu - Celf*  
Beth McIntyre  
*Cynorthwydd Dogfennu - Celf*  
Mererid Roberts  
*Cynorthwydd Dogfennu - BBG*  
Mark Evans  
Richard Sewell  
*Cynorthwydd Dogfennu -  
Daeareg*  
Susan Godfrey  
Graham Davies  
*Cynorthwydd Dogfennu -  
AWC*  
Lucinda Willis  
Cynthia Ring

**Cadwraeth**

*Pennaeth Cadwraeth*  
Robert E Child  
*Uwch Gadwraethydd*  
Caroline Buttler  
*Uwch Gadwraethydd - Darluniau*  
Christine Mackay  
*Cynorthwydd Cadwraeth*  
Julian Carter  
*Torrwr Mowntiau Cadwraeth*  
Hugh Thomas Chilcott  
Anette Townsend  
Lisa Childs  
*Cadwraethydd Cychod*  
Roger James Hall  
*Swyddog Cadwraeth*  
Vicky Purewal  
*Ysgrifenyddes Personol*  
Lynn Weaver

**RHEOLI ADNODDAU****Swyddfa'r Cyfarwyddwr  
Cynorthwyol**

*Uwch Ysgrifenyddes Bersonol*  
Anna Harris

**Cyllid**

*Rheolwr Cyllid*  
Nick Srdic  
*Swyddog Parcasu*  
Gordon F Anderson  
*Goruchwyliwr Cyfrifon*  
Ray Anthony  
*Swyddog Gwasanaethau Cyllid*  
Nicola Callow  
Mark W Rainey  
*Swyddog Cynorthwyol*  
*Gwasanaethau Cyllid*  
Andy Hoey  
*Cynorthwydd Parcasu*  
Linzi Tierney  
*Swyddog Cyflogres*  
Julie Burke  
*Swyddog Incwm*  
Susan Canter  
*Swyddog Incwm*  
Dawn Edmonds  
*Swyddog Taliadau*  
Jonathon W Marsh  
Jayne Crook

**Rheoli Adeiladau ac  
Ystadau**

*Swyddog Adeiladau*  
Chris Bradley (hyd 18/9/98)  
Mark Richards (o 25/1/99)  
*Swyddog Gwasanaethau'r  
Adeiladau*  
Brynley Davies  
Paul Brookes  
*Swyddog Cynnal a Chadw*  
Goronwy Williams  
*Cydllynydd Egni a Chyllid*  
Wayne Antony Childs  
*Paentiwr*  
Michael Dean  
*Arolygwr Adeiladau*  
Richie Garland  
*Technegydd*  
*Orielau/Arddangosfeydd*  
Colin Knapman  
*Technegydd Cynnal a Chadw*  
Rhidian Evans  
Bernard Larsen  
David Rogers  
Mark Westerland  
*Ysgrifenyddes yr Adran*  
Pam J Hudson  
*Ysgrifenyddes yr Adran*  
Melanie Lang

**Technoleg Gwybodaeth**

*Rheolwr Technoleg*  
*Gwybodaeth*  
Beth Lawton  
*Swyddog Cyfrifiaduron*  
David Bounds  
*Swyddog Cyfrifiaduron*  
Gavin T Jones

*Swyddog Gweinyddol Cynorthwyol*  
Emma Ashley

**Personél**

*Rheolwr Adnoddau Dynol*  
Denise Williams  
*Swyddog Personél*  
Gwylan Williams  
*Swyddog Personél Cynorthwyol*  
Cerian Goodbourn  
*Swyddog Personél Cynorthwyol*  
Elizabeth Martin  
*Gweinyddyd Personél*  
Siân Phillips  
Bryony Spurway  
Claire Lewis  
*Gweinyddyd Personél*  
Leanne Cowley  
*Ysgrifenyddes yr Adran*  
Elaine Roszkowska  
Catrin E Hughes

**Gweinyddiaeth**

*Pennaeth Gweinyddiaeth*  
Tony Lloyd  
*Pennaeth Diogelwch*  
Steve Davies  
*Swyddog Gweinyddol*  
Neil Harrison  
*Swyddog Gweinyddol Cynorthwyol*  
Lisa Huish  
*Teipydd*  
Alison Hall  
Jayne Crook

**Ffotograffiaeth**

*Uwch Swyddog Ffotograffiaeth*  
Kevin Thomas  
*Swyddog Ffotograffiaeth*  
Jim Wild  
*Swyddog Ffotograffiaeth*  
Tony Hadland

**GWASANAETHAU  
CYHOEDDUS****Swyddfa'r Cyfarwyddwr  
Cynorthwyol**

*Uwch Ysgrifenyddes Bersonol*  
Angela Jones

**Datblygu**

*Rheolwr Datblygu*  
Jeffrey Malter (hyd 6/10/98)  
*Swyddog Datblygu*  
Llinos James  
*Swyddog Datblygu*  
Katie-Jo Luxton  
*Swyddog Datblygu*  
Tracy Ogen  
*Ysgrifenyddes yr Adran*  
Claire E Davies

**Cyhoeddiadau a Dylunio**

*Pennaeth Cyhoeddiadau a Dylunio*  
Penny Fell  
*Swyddog Arlunwaith Graffeg  
(Cyhoeddiadau)*  
Arwel Hughes

**Dylunydd 3-D**

Simon P Tozzo  
*Swyddog Arlunwaith Graffeg*  
Martin Rees  
*Swyddog y We*  
Beth Thomas  
*Cyfieithydd/Cynorthwydd*  
*Golygyddol*  
Elin ap Hywel  
*Ysgrifenyddes yr Adran*  
Helen Lovell  
Catrin E Hughes

**Marchnata**

*Pennaeth Marchnata a  
Chysylltiadau Cyhoeddus*  
Huw Thomas  
*Dirprwy Reolwr Marchnata*  
Helen Jones  
*Swyddog y Wasg*  
Siân Hughes  
*Swyddog Ymgyrchoedd Hyrwyddo*  
Clare Reddy  
Julie Williams  
Geraint Bowyer  
*Cynorthwydd Marchnata*  
Kathryn Jenkins  
*Cynorthwydd y Wasg a  
Chysylltiadau Cyhoeddus*  
Julie Richards  
Esyllt Lord  
*Gweinyddyd Tocynnau Tymor*  
Lynn Hudson  
*Ysgrifenyddes yr Adran*  
Margaret A Williams

**Masnachol**

*Rheolwr Masnachol*  
Mark Humphries  
*Swyddog Adwerthu*  
Jo Collins  
*Arolygydd y Siop (AOGC)*  
Diana Gwyndaf  
*Arolygydd y Siop (AWC)*  
Peter Webb  
*Cynorthwywywr y Siop:*  
Emma Canter  
Sarah Chandler  
Ruth Evans  
Jane Fenton  
Elizabeth George  
Gwen Griffiths  
Marie Hipplesley  
Margaret Johanson  
Margaret John  
Elen Langman  
Einir Lewis  
Katherine Parsons  
Clive Roper  
Shirin Shah  
Rosina Worth

**ADDYSG A DEHONGLI****Swyddfa'r Cyfarwyddwr  
Cynorthwyol**

*Uwch Ysgrifenyddes Bersonol*  
Gaynor Williams

**AOGC**

*Rheolwr Gweithredu*  
Phil Gibbins  
*Uwch Swyddog Addysg*  
Geraint Price  
*Swyddog Addysg Celf Weledol*  
Eleri W Evans  
*Swyddog Addysg Hanes*  
Helen Turner  
Nia Williams  
Helen Williams  
*Swyddog Addysg Archeoleg a  
Hanes*  
Ken Brassil  
*Swyddog Addysg Astudiaethau  
Natur*  
Judith Scott  
*Cydllynydd Addysg*  
Rhina Jones  
*Cydllynydd Arddangosfeydd*  
Deborah Spillards  
*Cydllynydd Digwyddiadau*  
Ceri Llewellyn  
*Swyddog Digwyddiadau*  
Essex Havard  
*Cydllynydd y Gangen*  
Rhian Thomas  
*Swyddog Gwasanaethau Technegol*  
Ian Holden  
*Darlunydd*  
Liz Forrest  
*Technegydd*  
Tom Davies  
*Technegydd*  
Philip Tunncliffe  
*Rheolwr y Casgliad Benthyc*  
Bryony Spurway  
*Stormon / Gyrrwr y Fan*  
Richard Walters  
Paul Evans  
*Cynorthwydd Gweinyddol -  
Addysg*  
Danielle Cowell  
Elin Howell  
*Cynorthwydd Gweinyddol -  
Arddangosfeydd*  
Donna Howells  
Martha de Gama Howells  
*Ysgrifenydd yr Adran*  
Dave Elliott  
*Actorion*  
Bruce MInnes  
Rupert Rowbothan  
Dylan Jones Roberts  
Joanne Marie Weeks  
Emma Thirwell  
Joe Price

AWC  
*Swyddog Addysg*  
Mathew Davies  
*Swyddog Digwyddiadau  
Cynorthwyol*  
Juli Paschalis  
*Cydllynydd Addysg*  
Eilyr Evans  
David Colin Davies  
*Dehonglydd Addysg*  
Betsan Evans  
*Cynorthwydd Addysg*



Sonia Jenkins  
*Cynorthwydd Addysg*  
 Jayne Murphy  
*Ysgrifenyddes yr Adran*  
 Eleanor Jones

ALIR  
*Swyddog Addysg*  
 Bethan Lewis  
*Cynorthwydd Addysg a*  
*Digwyddiadau*  
 Victoria Hutchings

ALC  
*Swyddog Addysg*  
 Celia Wyn Parri

#### RHEOLI A DATBLYGU

**Swyddfa'r Cyfarwyddwr**  
**Cynorthwyol**  
*Uwch Ysgrifenyddes Bersonol*  
 Siân Webb

AOGC  
*Rheolwr Gwasanaethau i*  
*Ymwelwyr*  
 Christine Hitchins  
*Prif Ofalwr*  
 Colin Plain  
*Cynorthwydd Gwasanaethau i*  
*Ymwelwyr*

Alison Jones  
*Dirprwy Brif Ofalwr*  
 Neville Stone  
*Gofalwyr:*

Roy Allard  
 Dawn Baldwin  
 Len Bates  
 Don Bradford  
 Mike Brown  
 Les Buse  
 Alan Carpenter  
 Gary Celmer  
 Lesley Clark  
 Brian Clarke  
 John Cleary  
 Angela Clee  
 Paul Coleman  
 Peter Collins  
 Max Comrie  
 Tom Critchell  
 Gareth David  
 Neil Davies  
 Windsor Davies  
 Paul Devonshire  
 Peter Doubler  
 Charles Dunphy  
 Rex Enoch  
 Frank Evans  
 Graham Evans  
 Bob Evans  
 Jennifer Evans  
 Jim Ffello  
 Mike Goldsmith  
 Dave Gough  
 Alan Griffiths  
 Bryan Griffiths  
 Terry Hagan

Tony Hammond  
 Gareth Hayes  
 Tony Hill  
 Ken Hooper  
 Roy Horrobin  
 Laurie James  
 Colin Jones  
 Graham Jones  
 Carlos Juan-Ramon  
 Paul Knapman  
 Mike Knowles  
 Brynley Latham  
 David Lloyd  
 Neil Mathews  
 Jim McNeil  
 Gill Mellings  
 Malcolm Morgan  
 Margaret Morgan  
 Victoria Mynard  
 Alan Parker

Dennis Pellow  
 Bryn Philips  
 Doug Pugh  
 Colin Rees  
 Dean Rogers  
 John Sendell  
 Arabell Smith  
 Bob Styles  
 Joe Taylor  
 Peter Thomas  
 Sylvia Thomas  
 Terry Thomas  
 Allen Tyler  
 Celia Vincent  
 Bryn Williams  
 David Williams  
 Idris Williams  
 Malcolm Williams  
 John Seaman  
 Max Comrie  
 Gerald Thomas  
 Tony Smith  
 Charles Dunphy  
 Paul Coleman

*Glanhawyr:*  
 Wendy Batten  
 Pat Blow  
 Carol Clark  
 Susan Coughlin  
 Ronnie David  
 Marie Donoghue  
 Jenny Eccles  
 Joyce Feneck  
 Jack Fulthorpe  
 Sandra Giles  
 Peter Gough  
 Jack Horne  
 Bev Jenkins  
 Lynne Murphy  
 Elizabeth Simmonds  
 Cheryl Percy  
 Marilyn Pooley  
 Paula Powell  
 Kay Purcell  
 Chris Sargeant  
 Margaret Shanahan  
 Sue Coughlin  
 Mo Morris  
 Carol Saxton

Ishmael Mohamed  
 AWC  
*Rheolwr Gwasanaethau i*  
*Ymwelwyr*  
 John Owen Huws  
*Prif Ofalwr*  
 Glyn Williams  
*Dirprwy Brif Ofalwr*  
 Robert Karl Davies  
*Gofalwyr:*  
 Sharon Beaumont  
 Geraint Bowyer  
 David Heath Davies  
 Iwan Davies  
 J Alun Davies  
 Hywel Davies  
 Magali Davies  
 William Davies  
 David Gareth Evans  
 David Howard Evans

J Stanley Evans  
 Kate R Evans  
 Peredur Evans  
 Gwynfor Griffiths  
 Phylip Griffiths  
 Derek Harper  
 Ronald Arthur Higgins  
 Nigel Richard Hughes  
 Derrick Jenkins  
 Angela Suzanne Jones  
 Arwyn Jones  
 Carwyn Rhys Jones  
 Clodwyn Jones  
 Gerald Jones  
 Dafydd Jones  
 Dennis Jones  
 Endaf Jones  
 Gareth Jones  
 Gwenda Eirlys Jones  
 Hugh Glanville Jones  
 Iwan Bryn Jones  
 Jonathon Jones  
 Brian Jones  
 Lowri Orinda Towyn Jones  
 Robert Jones  
 Dylan Jones Roberts  
 Alun Jones  
 William Owen Jones  
 Bryant Keddy  
 Menna Edith Langford  
 Philip Lewis  
 Rowland Lewis  
 Stuart Lewis  
 Colin George Mathews  
 Louise McNaughton  
 Rhian Morris  
 Colin Murphy  
 Bethan Page  
 Geraint Parfitt  
 Trefor Parry  
 David Protheroe  
 Calvin Rees  
 Carla Louise Rees  
 John Eryl Roberts  
 Leighton Sault-Jones  
 Siân Ceri Shapland-Davies  
 Andrew Snell  
 Gareth Thomas  
 Daniel Swain

Bleddyn Williams  
 D Arthur Williams  
*Glanhawyr:*  
 Norman Ball  
 Angela Bulman  
 Rosalind Davies  
 Josie Evans  
 Colin Goddard  
 Pamela Griffin  
 Beverley Hicks  
 Anthony Hughes  
 Susan Hughes  
 Heather M James  
 James Magee  
 Valerie Maqueline  
 Linda Palmer  
 Susan Searle  
 Juliette Smith  
 Ann Warner  
 Christine Wood

#### AMGUEDDFA WERIN CYMRU

**Hanes Cymdeithasol a**  
**Diwylliannol**  
*Ceidwad*  
 Elfyn Scourfield  
 John Williams-Davies  
*Uwch Ysgrifenyddes Bersonol*  
 Bethan Aur Lewis  
*Ysgrifenyddes yr Adran*  
 Meinir Williams  
*Curadur Cynorthwyol:*  
*Cerddoriaeth, Chwaraeon ac*  
*Arferion Traddodiadol*  
 Emma Lile  
*Llyfrgellydd*  
 Niclas Walker  
*Archifydd*  
 Arwyn Lloyd Hughes  
*Cynorthwydd Archif*  
 Joy Bowen  
*Technegydd Sain*  
 Hywel Evans  
*Cynorthwydd Archif Sain*  
 Meinwen Ruddock  
*Curadur Casgliadau Cartref a*  
*Gwledig*  
 Christine Stevens  
*Curadur Cynorthwyol -*  
*Casgliadau Gwledig*  
 Gareth Beech  
*Curadur Cynorthwyol - Bywyd*  
*Cartref*  
 Mared Sutherland  
*Curadur Cynorthwyol (Dodrefn)*  
 Sioned Non Williams  
*Cynorthwydd Curadurrol*  
 Dylan Jones  
*Cynorthwydd Curadurrol*  
 Jonathan Wheeler  
*Cadwraethydd, Hanes*  
*Cymdeithasol*  
 Susan Renault  
*Swyddog Cadwraeth, Bywyd*  
*Gwledig*  
 Brian Davies  
*Swyddog Cadwraeth*

Janet Rees  
*Cadwraethydd Tecstilau*  
 Clare Stoughton-Harris  
*Swyddog Cadwraeth*  
 Joel Taylor  
*Swyddog Cadwraeth, Dodrefn*  
 Michael Dos Santos  
 Margaret Roberts  
*Saer Olwynion/Saer Cerbydau*  
 Eurwyn Rees  
*Ceidwad Cynorthwyol: Llên Gwerin*  
 Robin Gwynnaf  
*Curadur Adeiladau Hanesyddol a Masnach*  
 Gerallt Nash  
*Curadur Cynorthwyol - Adeiladau Hanesyddol a Masnach*  
 Sioned Hughes  
*Uwch Swyddog Cadwraeth, Ailgodi Adeiladau*  
 Ray Smith  
*Swyddog Cadwraeth / Saer Meini*  
 Anthony L Griffiths  
*Saer Meini*  
 Paul Sullivan  
 Andrew Price  
*Saer Meini dan hyfforddiant*  
 Gavin Beech  
*Peintiwyr Cadwraeth*  
 Clive Litchfield  
*Saer Coed Cadwraeth*  
 Ian C Morgan  
*Gyrrwr Cerbyd Nwyddau Trwm*  
 Anthony R Lewis  
*Llafurwr*  
 Michael Conway  
*Llafurwr Dros Dro*  
 Christopher Evans  
*Llafurwr Dros Dro*  
 Mark Smith

**Yr Ystad**  
*Rheolwr yr Ystad*  
 Andrew Dixey  
*Swyddog Gweinyddol Cynorthwyol*  
 Anwen Jones  
*Teipyddes*  
 Lois Roberts  
*Teleffonydd / Derbynydd*  
 Linda Ladd  
*Teleffonydd*  
 Sharon Ellis  
 Gina Wilmot  
*Uwch Gadwraethydd Gerddi*  
 Deborah Jane Evans  
*Crefftwywr Arddangos:*  
*Turniwr Coed*  
 Gwynnaf Breese  
*Cowper*  
 Andrew Finch  
*Gwehydd*  
 Gareth Jenkins  
*Gwehydd*  
 Dewi Jones  
*Cyfrwywr*  
 Peter Mason  
*Melinydd*  
 Geraint Rhys Thomas

*Dehonglwr / Arddangoswr*  
 Bethan Jones  
 David Rhys Price  
*Uwch Dechnegydd Amaethyddol*  
 Keith Jones  
*Technegydd Amaethyddol*  
 Trefor Cole  
*Technegydd Amaethyddol*  
 Ian Smith  
*Garddwyr:*  
 Bob Biss  
 Martin Crabbe  
 Peter Joyce  
 Paul Meech  
 Terence Smith  
 Malcolm Thomas  
 Paul Williams  
 Stephen Woodward  
*Tasgryn:*  
 Dafydd Jones  
 Andrew Pratt  
 David Richards  
 Patrick Taylor

**AMGUEDDFA  
 DIWYDIANT GWLÂN  
 CYMRU**

*Rheolwr yr Amgueddfa*  
 Sally Moss  
*Technegydd*  
 Keith Rees  
*Cynorthwydd Gweinyddol*  
 Marlene James  
*Gofalwr / Arddangoswr*  
 Geoff Ifans  
*Technegydd*  
 Non Evans  
*Cynorthwydd Caffi/Siop/Derbynfa*  
 Olga James  
*Gofalwr*  
 Sheila Driscoll  
*Cynorthwydd Caffi/Siop/Derbynfa*  
 Helen Miles  
*Cynorthwydd Project*  
 Judith Jones  
*Glanhawr*  
 Claire Powell

**AMGUEDDFA  
 DIWYDIANT A MÔR  
 CYMRU**

*Ceidwad*  
 Stuart Owen-Jones (hyd 10/98)  
*Uwch Guradur, Casgliadau Morol a Chludiant*  
 David Jenkins  
*Curadur, Diwydiant Trwm*  
 Robert Protheroe Jones  
*Swyddog Dogfennu*  
 Carolyn Charles  
*Cynorthwywyr Curadurrol:*  
 Mark Etheridge  
 Peter H Bennett  
*Uwch Swyddog Cadwraeth*  
 Norman Windsor

*Cadwraethydd Archif*  
 John Andrew  
*Technegwyr:*  
 Christopher Perry  
 David Lloyd  
 John Greenhall  
 Mark Harrison  
*Prif Ofalwr*  
 Norman Williams  
*Gofalwyr:*  
 Stanley Hardy  
 Cornelius Healan  
 Brian Husband  
*Glanhawraig*  
 Margaret Hardy

**AMGUEDDFA LECHI  
 CYMRU**

*Ceidwad*  
 Dafydd Roberts  
*Swyddog Gweinyddol*  
 Nia Hughes  
*Cynorthwydd Gweinyddol*  
 Ceri Hughes  
*Swyddog Arddangosiadau*  
 Tudur Jones  
*Technegydd y Chwarel*  
 David Davies  
*Technegydd y Chwarel*  
 Dennis R Jones  
*Crefftwywr Arddangos:*  
 Elwyn Wilson Jones  
 Haydn Lewis  
 Dylan C Parry  
 Owen G Roberts  
*Prif Ofalwr*  
 Dilys Jones  
*Gofalwyr:*  
 Douglas Ellis  
 Maldwyn Owen Jones  
 Gareth Rolant Davies  
 Meinir Jones  
 Gwion Parri  
 John Williams  
*Glanhawyr:*  
 Joan Allsup  
 Lynda Parry  
 Carol Roberts  
 Margaret Roberts

**AMGUEDDFA'R LLENG  
 RUFENIG**

*Rheolwr yr Amgueddfa*  
 Diane Dallery  
*Swyddog Curadurrol*  
 Julie Reynolds  
*Swyddog Gweinyddol*  
 Martin Studdart  
*Swyddog Addysg*  
 Martin Collier  
*Gofalwyr:*  
 Emlyn Jones  
 Helen Bolton  
 Mary Nichol  
 Mary Johnston  
 Jim Evans

*Glanhawr*  
 Ann Clarke

**AMGUEDDFA RUFENIG  
 SEGONTIUM**

*Gofalwr*  
 Dennis Jones  
*Gofalwr*  
 John Parry

**ORIEL TŶ TURNER**

*Gofalwr*  
 Tony Lace  
*Gofalwr*  
 Ron Norman  
*Glanhawraig*  
 Christine Bowen