

Amgueddfa Cymru



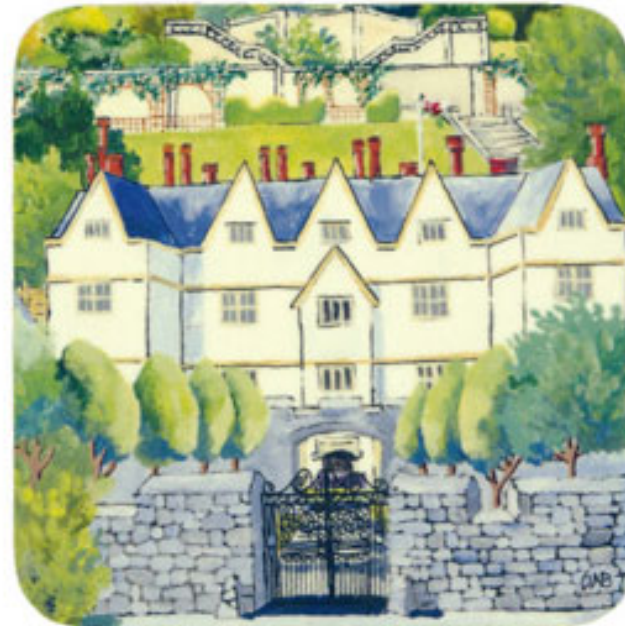
Her Menter a Chyflogadwyedd

**CYFLWYNIAD
I'R HER**



Beth yw'r Her?

Mae Amgueddfa Cymru yn herio'ch tîm busnes i ddylunio eitem arloesol y gellir ei gwerthu yn un o siopau'r Amgueddfa.



Mae'n rhaid i'r eitem adlewyrchu'r casgliadau yn yr amgueddfa dan sylw.

Sut mae dechrau arni?

Ymchwiliwch i Amgueddfa Cymru a'r eitemau sydd eisoes yn cael eu gwerthu yn ei siopau.



Pwy yw Amgueddfa Cymru?

national
museum
Cardiff
amgueddfa
genedlaethol
caerdydd

st fagans
national
history
museum
sain fagan
amgueddfa
werin
cymru

big pit
national
coal
museum
amgueddfa
lofaol
cymru

national
wool
museum
amgueddfa
wlan
cymru

national
roman legion
museum
amgueddfa
lleng rufeinig
cymru

national
slate
museum
amgueddfa
lechi
cymru





Amgueddfa Genedlaethol Caerdydd

Mae'r Amgueddfa yng nghanolfan ddinesig hardd y brifddinas.

Yno, cewch weld paentiadau, darluniau, cerfluniau, gwaith arian a cherameg gwych o Gymru a phedwar ban byd.

Cewch ddilyn taith ryfeddol Esblygiad Cymru o ddechrau amser hyd heddiw.

Cewch weld hanes natur amrywiol Cymru ar daith sy'n dechrau ar lan y môr ac yn gorffen yn y mynyddoedd. Cewch brofi rhai o amgylcheddau unigryw Cymru sy'n gartref i dros 900 o Safleoedd o Ddiddordeb Gwyddonol Arbennig.





Sain Ffagan Amgueddfa Werin Cymru

Saif yr Amgueddfa ar dir castell mawreddog Sain Ffagan.

Cafodd dros 40 o adeiladau gwreiddiol o wahanol gyfnodau eu hail-godi yma, gan gynnwys tai, fferm, ysgol, capel ac enghraifft hyfryd o Sefydliad Gweithwyr.

Mae crefftau a gweithgareddau traddodiadol yn dod â Sain Ffagan yn fyw.





Big Pit Amgueddfa Lofaol Cymru

Mae Big Pit yn bwll glo go iawn ac yn un o brif amgueddfeydd glofaol Prydain.

Cewch ddilyn taith amlgyfrwng trwy bwll glo gyda glöwr rhithwir yn yr Orielau Glofaol, arddangosfeydd yn y Baddondai Pen Pwll ac adeiladau hanesyddol y lofa sydd ar agor i'r cyhoedd am y tro cyntaf.

Mae'r daith danddaear fyd-enwog yn mynd â chi 300 troedfedd o dan y ddaear gyda glöwr go iawn i weld sut fywyd a gâi'r miloedd o ddynion a oedd yn gweithio ar y ffas lo.





Amgueddfa Wllân Cymru

Hen felin wllân y Cambrian yw cartref Amgueddfa Wllân Cymru, Dre-fach Felindre, gorllewin Cymru. Roedd hyd at 24 o felinau gwllân mewn un filltir sgwâr yn y pentref bychan gwledig hwn pan oedd y diwydiant ar ei anterth.

Gwnaed crysau, siolau, blancedi, carthenni a sanau gwllanen i ddynion a menywod yma, a'u gwerthu yn yr ardal wledig o'i gwmpas - ac yng ngweddill y byd.

Yn yr Amgueddfa, ceuoch ddilyn y broses o gnu i garthen.





Amgueddfa Lleng Rufeinig Cymru

Yn 75 OC, adeiladodd y Rhufeiniaid gaer yng Nghaerllion a bu'n gwarchod yr ardal am dros 200 o flynyddoedd. Saif yr Amgueddfa y tu mewn i olion y gaer.

Heddiw, yn Amgueddfa Lleng Rufeinig Cymru, cewch ddysgu pam oedd byddin y Rhufeiniaid gymaint i'w hofni, a sut y gwnaethant newid ein bywydau.

Mae'r Amgueddfa'n dangos sut oedd y Rhufeiniaid yn byw, yn ymladd, yn addoli ac yn marw. Caiff plant gamu yn ôl mewn amser mewn ystafell farics maint llawn, gwisgo copi o arfwisg a chael blas ar fywyd milwr Rhufeinig.



Amgueddfa Lechi Cymru

Cartref yr Amgueddfa yw'r hen weithdai gwreiddiol o Oes Fictoria a adeiladwyd yng nghysgod mynydd Elidir, safle chwarel enfawr Dinorwig.

Mae'n edrych fel pe bai'r chwarelwyr a'r peirianwyr newydd orffen eu gwaith am y dydd a chychwyn am adref. Mae sgysiau a gwahanol arddangosiadau – gan gynnwys hollti llechi – yn rhoi cipolwg i ni ar fywyd y chwarel.

Mae Fron Haul, rhes o dai chwarelwyr, yn cyfleu cyfnodau arwyddocaol yn y diwydiant llechi – streiciau a salwch, crefftwaith a chymuned – holl ddrama bywydau pobl go iawn.



Amgueddfa Genedlaethol y Glannau

Mae Amgueddfa Genedlaethol y Glannau yn adrodd hanes diwydiant ac arloesedd yng Nghymru, heddiw a thros y 300 mlynedd diwethaf.

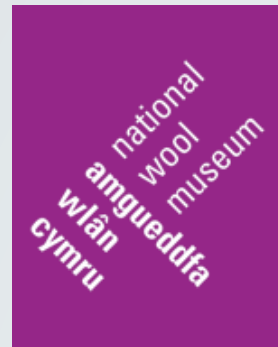
Mae'r Amgueddfa'n defnyddio themâu a straeon am bobl i ddangos effaith diwydiant ar ein ffordd o fyw.

Mae'r gweithfannau rhyngweithiol yn rhoi cyfle i bobl ddysgu yn eu pwysau eu hunain ac ymchwilio i'r hyn sydd o ddiddordeb iddyn nhw.

Mae'n edrych ar achos ac effaith y Chwyldro Diwydiannol yng Nghymru a'i effaith ar bobl, cymunedau a sefydliadau ac ar weddill y byd.

Pa fath o bethau sy'n cael eu gwerthu yn siopau'r Amgueddfeydd?

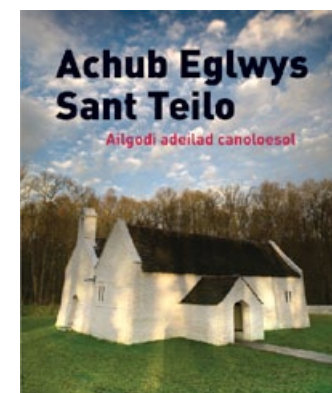
Mae'r sleidiau nesaf yn dangos beth sydd gennym yn ein siopau ar hyn o bryd sy'n gysylltiedig â'n casgliadau.



Amgueddfa Genedlaethol Caerdydd



Sain Ffagan Amgueddfa Werin Cymru

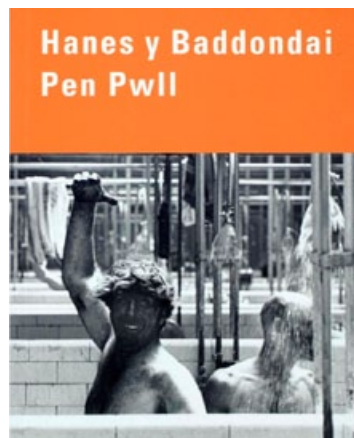


Comisiynwyd cerfwr pren gennym i greu nifer o lwyau caru yn seiliedig ar rai sydd yng nghasgliadau Sain Ffagan, gan gynnwys y llwy garu hynaf y gwyddom amdani yng Nghymru.



Big Pit Amgueddfa Lofaol Cymru

Cafwyd hyd i'r llun hwn yn archif ddiwydiannol Big Pit. Mae'n dangos glowyr yn disgwyl mynd i gyfarfod undeb ym 1910. Gan ei bod yn ddelwedd mor gref, rydym wedi'i rhoi ar fygiau, printiau a magnetau.



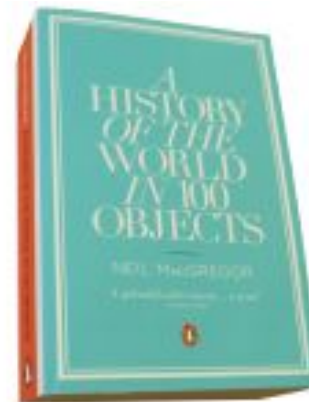
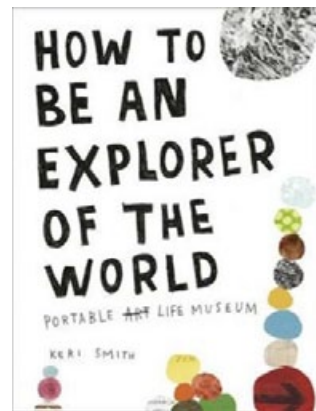
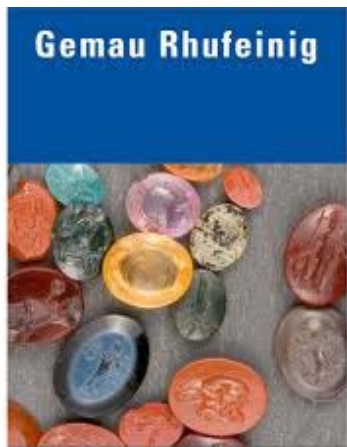
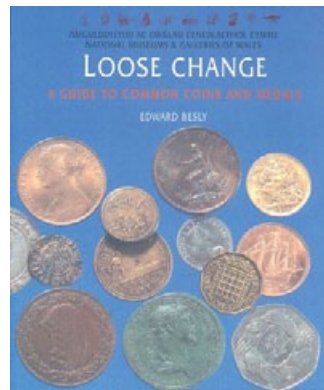
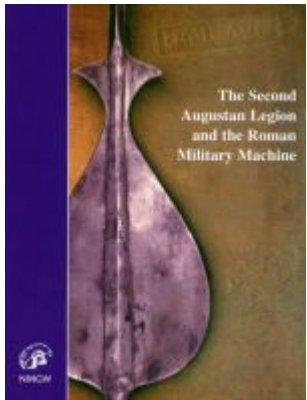
Amgueddfa Wlân Cymru



Mae crefftwyr Amgueddfa Wlân Cymru wedi bod yn gwneud edafedd a blancedi ar yr hen beiriannau ac rydym yn eu gwerthu yn yr Amgueddfa a thrwy ein siop ar-lein.



Amgueddfa Lleng Rufeinig Cymru



Amgueddfa Lechi Cymru



Gwnaed y galon lechen hon gan grefftwyr yn Amgueddfa Lechi Cymru. Maent hefyd yn gwneud matiau bwrdd, matiau gwydrau, gwyntyllau ac addurniadau Nadolig.



Amgueddfa Genedlaethol y Glannau



Ysbrydolwyd y mwclis siâp llyw llong hwn gan y casgliadau morwrol yn Amgueddfa Genedlaethol y Glannau. Cafodd y gyfres ei dylunio a'i gwneud gan ddylunydd gemwaith o Gymru.



I goffáu dechrau'r Rhyfel Byd Cyntaf, defnyddiwyd darlun botanegol o babi coch o archif y gwyddorau naturiol yn Amgueddfa Genedlaethol Caerdydd i gynhyrchu gemwaith a nwyddau ysgrifennu.



I'ch helpu i ateb eich briff, awgrymwn eich bod yn:

- Ymweld ag un o'r amgueddfeydd
- Pori gwefan a siop ar-lein Amgueddfa Cymru
www.amgueddfacymru.ac.uk
www.amgueddfacymru.ac.uk/siop
- Mae croeso i chi gysylltu ag unrhyw un o'r amgueddfeydd os hoffech ragor o wybodaeth. Fe wnawn ein gorau i'ch helpu.