

## Disgrifiad Swydd

### Glanhawr/wraig Rhan Amser Amgueddfa Wlân Cymru, Drefach

#### Cefndir

Wedi'i sefydlu gan Siarter Brenhinol ym 1907, Amgueddfa Cymru yw sefydliad diwylliannol pwysicaf Cymru, ac un o'r amgueddfeydd mwyaf yn y Deyrnas Unedig. Mae'r Amgueddfa yn geidwad ar gasgliad amrywiol sydd ag arwyddocâd rhyngwladol, ac mae'n arwain ym maes addysg a chyfranogiad diwylliannol.

Mae Amgueddfa Cymru yn gofalu am saith amgueddfa genedlaethol Cymru: Amgueddfa Genedlaethol Caerdydd; Sain Ffagan Amgueddfa Werin Cymru; Big Pit Amgueddfa Lofaol Cymru, Blaenafon; Amgueddfa Wlân Cymru, Drefach Felindre; Amgueddfa Lleng Rufeinig Cymru, Caerllion; Amgueddfa Lechi Cymru, Llanberis; ac Amgueddfa Genedlaethol y Glannau, Abertawe. Mae gan Amgueddfa Cymru hefyd Ganolfan Gasgliadau Genedlaethol yn Nantgarw, ger Caerdydd.

Cyfanswm Cymorth Grant Llywodraeth Cymru i Amgueddfa Cymru yn 2016-17 oedd £21 miliwn. Mae'r Amgueddfa'n cyflogi dros 600 o staff, ac yn denu tua 1.7 miliwn o ymwelwyr bob blwyddyn, cynnydd o 70% ers cyflwyno mynediad am ddim. Rydym yn derbyn tua 2 filiwn o ymweliadau â'n gwefan bob blwyddyn.

Mae dros 5 miliwn o eitemau unigol yn ein casgliadau, sy'n cynnwys celf a dylunio, hanes ac archaeoleg a'r gwyddorau naturiol.

Mae is-gwmni masnachol sy'n llwyr eiddo i Amgueddfa Cymru – Mentrau Amgueddfeydd ac Oriolau Cenedlaethol Cymru Cyfyngedig (AOCC) – sydd â chyfarwyddwyr anweithredol a gyfetholwyd gydag arbenigedd perthnasol. Prif weithgareddau Mentrau AOCC Cyf yw gwerthiant yn siopau Amgueddfa Cymru, arlwy, parcio ceir, trwyddedu lluniau, llogi corfforaethol, elw trwy werthu neu fenthyg arddangosfeydd, a hawliau ffilmio. Mae'r cwmni'n trosglwyddo'i elw i Amgueddfa Cymru fel Cymorth Rhodd.

Corff a Noddir gan Lywodraeth Cymru yw Amgueddfa Cymru gyda Bwrdd Ymddiriedolwyr yn pennu cyfeiriad strategol y sefydliad ac yn sicrhau y caiff ei hadnoddau eu rheoli yn briodol.

#### Ein Gweledigaeth

Yn 2015 cytunodd Amgueddfa Cymru ar Weledigaeth newydd i'r dyfodol er mwyn "ysbrydoli pobl, newid bywydau". Ein pwrpas yw defnyddio ein

hamgueddfeydd a'n casgliadau i ysbrydoli pobl i feithrin eu hunaniaeth a'u lles; i ddarganfod, mwynhau a dysgu'n ddwyieithog a deall lle Cymru yn y byd.

Hanfod ein gwaith yw bod diwylliant yn adnodd a gaiff ei greu gan bobl a chymunedau. Rydyn ni'n rhan o'r gymdeithas y daw ein casgliadau a'n hadnoddau ohoni, a chânt eu hadnewyddu yn barhaus drwy ein gwaith gyda'r cyhoedd. Mae ein casgliadau gwyddorau naturiol yn helpu i roi cyd-destun o fioamrywiaeth a geoamrywiaeth Cymru, ac yn amlygu lle Cymru o fewn y byd ehangach. Rydyn ni'n atebol i'n cenedl am ein defnydd o'r adnoddau hyn.

Rydyn ni wedi ymrwymo i bum peth er mwyn cyflawni'r Weledigaeth. Nod gwaith pob adran ac aelod o staff yw cyflawni'r ymrwymadau hyn.

**Gwneud gwahaniaeth i Gymru:** newid bywydau trwy weithio gyda chyrrff lleol a chenedlaethol i greu Cymru hapusach, iachach a mwy cynaliadwy, lle mae diwylliant yn hygyrch i bawb a'r economi'n ffynnu.

**Profiad amgueddfa:** mae ymwelwyr yn cael profi amgueddfeydd, arddangosfeydd, a gofodau cyhoeddus o ansawdd uchel lle gallant ddysgu a mwynhau.

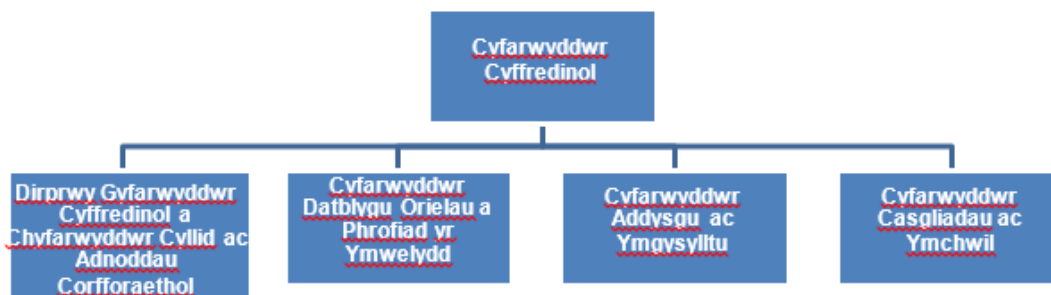
**Profiad ar-lein:** mae defnyddwyr yn cael profi amgueddfa ddigidol hygyrch a chydgyssylltiedig gan ymgysylltu, bod yn greadigol a dysgu.

**Addysg a chreadigrwydd:** mae gan bawb gyfoeth o gyfleoedd i ddysgu, ymchwilio a chreu.

**Cyfranogiad a chynhwysiant:** mae unigolion, teuluoedd a chymunedau yng Nghymru a thu hwnt yn cymryd rhan mewn gweithgareddau trawsddiwylliannol, cynhwysol a hygyrch a luniwyd ganddynt.

## Yr Uwch Dîm Rheoli

Caiff Amgueddfa Cymru ei harwain gan Uwch Dîm Rheoli (SMT) yn cynnwys Cyfarwyddwr Cyffredinol a phedwar Cyfarwyddwr Cyfadran. Mae Gweithgor Cyfunol (JEG), sydd yn cynnwys rheolwyr adrannau yn ogystal â'r Uwch Dîm Rheoli, yn cymeradwyo polisïau ac yn adolygu projectau a mentrau pwysig.



**Yn gyfrifol i'r:**

Prif Ofalwr drwy Oruchwylydd y Glanhawyr

**Prif bwrpas y swydd:**

Helpu i lanhau Amgueddfa Wlân Cymru i'r safonau angenrheidiol o lendid.

**Tasgau a Chyfrifoldebau Allweddol:****Penodol i'r Swydd**

- Yn ôl cyfarwyddyd, glanhau rhannau o'r Amgueddfa gan gynnwys yr orielau, y swyddfeydd, y toiledau, y coridorau a'r grisiau ac unrhyw fannau eraill yn ôl gofynion Goruchwylydd y Glanhawyr ofyn iddo/i eu glanhau.
- Bod yn ymwybodol o drefniadau tân, diogelwch a materion lechyd a Diogelwch.
- Cyflawni unrhyw dasgau rhesymol eraill yn ôl cyfarwyddyd gan Oruchwylydd y Blaen Tŷ.
- Bydd yr Amgueddfa yn darparu oferôls, a bydd rhaid eu gwisgo.

**Corfforaethol**

1. Cyfrannu'n llawn at gefnogi egwyddorion ac arferion cyfle cyfartal fel yr amlinellir ym Mholisi Cydraddoldeb ac Amrywiaeth Amgueddfa Cymru.
2. Cefnogi gwaith yr adran o gydymffurfio â pholisïau Amgueddfa Cymru ar Gynaliadwyedd a'r iaith Gymraeg.
3. Cymryd gofal rhesymol o'ch iechyd a'ch diogelwch eich hun ac eraill y gallai eich gweithredoedd, neu eich diffyg gweithredu, effeithio arnynt, a chydymffurfio â'r holl ddeddfwriaeth iechyd a diogelwch fel sy'n briodol.
4. Fel rhan o'ch telerau cyflogaeth, efallai y gofynnir i chi wneud dyletswyddau eraill a/neu weithio oriau eraill fel sy'n rhesymol, yn unol â'ch gradd neu'ch lefel cyfrifoldeb cyffredinol o fewn y sefydliad.

# Manyleb y Person

## Sgiliau Penodol i'r Swydd

Bydd gofyn i'r ymgeisydd llwyddiannus ddangos ei fod yn meddu ar y nodweddion canlynol (gweler y “**Canllawiau Recriwtio**” am gyngor ar sut i lenwi'r ffurflen gais):

<b>SGILIAU ANGHENRHEIDIOL</b>	
<b>Sgiliau Penodol i'r Swydd 1*</b>	<b>Tystiolaeth o unrhyw brofiad cyffredinol blaenorol o lanhau.</b>
<b>Sgiliau Penodol i'r Swydd 2*</b>	Peidiwch â chwblhau
<b>Sgiliau Penodol i'r Swydd 3</b>	Peidiwch â chwblhau
<b>Sgiliau Penodol i'r Swydd 4</b>	Peidiwch â chwblhau
<b>Sgiliau Penodol i'r Swydd 5</b>	Peidiwch â chwblhau
<b>SGILIAU DYMUNOL</b>	
	<b>Profiad o Amgueddfa</b> ee. profiad o weithio mewn amgueddfa neu awyrgylch tebyg
	<b>Tystiolaeth o brofiad iechyd a Diogelwch</b> ee. hyfforddiant COSHH ayb (darparir hyfforddiant llawn).
	<b>Tystiolaeth o weithdrefnau Diogelwch Tan ac Argyfwng</b> ee. ymwybyddiaeth o weithdrefnau tan, reolaethau diogelwch, a materion iechyd a diogelwch.
	Gallu i gyfathrebu drwy gyfrwng y Gymraeg neu barodrwydd i ddysgu

## Cymwyseddau Penodol i'r Swydd

Bydd gofyn i'r ymgeisydd llwyddiannus ddangos ei fod yn meddu ar y nodweddion canlynol (gweler y "**Canllawiau Recriwtio**" am gyngor ar sut i lenwi'r ffurflen gais):

Cymwyseddau Craidd	EsiampI
<b>Gweithio'n bositif gydag eraill</b>	Aelod gwerthfawr o dîm sy'n darparu cefnogaeth i eraill ac yn cyfrannu at feithrin diwylliant agored a gweithle cynhyrchiol.
<b>Croesawu dysgu, newid a chreadigrwydd</b>	Addasu i newid yn gyflym ac yn gydweithredol.
<b>Ymroddiad i ganolbwyntio ar gwsmeriaid</b>	Dangos ymroddiad ymarferol i ddarparu canlyniadau ardderchog i gwsmeriaid.
<b>Cyrraedd canlyniadau effeithiol</b>	Y gallu i ganolbwyntio'n glir ar yr hyn sydd i'w gyflawni ac sy'n darparu canlyniadau cyson.
<b>Ymroddiad i amrywiaeth a chyfrifoldebau cymdeithasol</b>	Dangos ymrwymiad i ddeall a chymhwyso'r egwyddorion amrywiaeth

## Amodau a Thelerau Gwasanaeth

<b>Cyflog Cychwynnol:</b>	Graddfa A: £4,410.90 y flwyddyn
<b>Hyd y Contract:</b>	Parhaol
<b>Oriau'r Contract:</b>	10 Awr yr Wythnos
<b>Cyfnod Prawf:</b>	Mae cyfnod prawf o 6 mis yn berthnasol i'r swydd hon.
<b>Mae penodiadau newydd yn dibynnu ar dderbyn:</b>	<ul style="list-style-type: none"><li>• Geirda boddhaol</li><li>• Adroddiad Meddygol</li><li>• Archwiliad o Euogfarnau Troseddol</li><li>• Prawf o'ch hawl i weithio yn y DU.</li></ul>

## Manteision gweithio i Amgueddfa Cymru

<b>Gwyliau blynyddol</b>	<p>27 diwrnod adeg penodi, yn codi i 32 diwrnod ar ôl 5 mlynedd o wasanaeth, ynghyd ag un diwrnod braint adeg y Nadolig ac 8 gŵyl banc (ar gyfer staff amser llawn). Defnyddir sail pro rata i gyfrifo gwyliau staff rhan amser.</p>
<b>Oriau Hyblyg</b>	<p>Rydym yn gweithredu system oriau gwaith hyblyg er mwyn galluogi staff i daro cydbwysedd rhwng eu bywyd cartref a gwaith ac er mwyn helpu i reoli eu hamser mewn ffordd sydd mor effeithiol â phosibl. Mae'r cynllun yn agored i bawb heblaw staff sy'n gweithio ar sail rota. Caiff staff newydd wybod a fyddan nhw'n cymryd rhan yn y cynllun ai peidio adeg eu penodi.</p>
<b>Pensiwn</b>	<p>Rydym yn gweithredu cynllun pensiwn Enillion Cyfartalog Gyrfa wedi'u Hailbrisio ("Cynllun pensiwn Amgueddfa Cymru"). Os ydych yn cael eich cyflogi gan yr Amgueddfa ar gytundeb parhaol neu dymor penodol o dros 2 flynedd, byddwch yn ymuno â'r Cynllun yn awtomatig fel rhan o'ch cytundeb cyflogaeth.</p> <p>Mae'n ddyletswydd statudol ar yr Amgueddfa, dan ddeddfwriaeth cofrestru awtomatig, i roi staff cymwys ar gynllun cofrestru awtomatig. Mae'r Cynllun yn un cymhwysol at ddibenion cofrestru awtomatig, ac felly gellir ei ddefnyddio i gydymffurfio â deddfwriaeth cofrestru awtomatig. Os ydych yn aelod cymwys o staff byddwch yn cael eich cofrestru'n awtomatig i'r Cynllun yn dilyn cyfnod gohirio cychwynnol o 3 mis (er y gellir gwneud cais i ymuno yn gynharach).</p> <p>Os nad ydych yn gymwys i ymuno â'r Cynllun, gallwch wneud cais i ymuno.</p> <p>Mae'r cyfraniad a dalwch fel aelod o staff yn dibynnu ar eich gradd a swm eich enillion pensiynadwy. Ar hyn o bryd mae staff Gradd A yn talu 6%, Graddau B a C yn talu 8%, a Graddau D ac uwch yn talu 9%.</p>
<b>Cyfnewid Cyflog</b>	<p>Mae'r Amgueddfa yn gweithredu trefniant Cyfnewid Cyflog ar gyfer aelodau o'r Cynllun. Mae cymryd rhan yn wirfoddol, ac nid yw'n addas ar gyfer pob aelod o staff.</p>

<b>Datblygiad a Hyfforddiant</b>	Mae'r Amgueddfa wedi ymrwymo i ddarparu cyfleoedd datblygu a hyfforddi ardderchog ar gyfer pob gweithiwr cyflogedig.
<b>Hyfforddiant Cychwynnol</b>	Rydym yn darparu sesiwn Hyfforddiant Cychwynnol cynhwysfawr ar gyfer pob aelod newydd o staff ar ôl eu penodi.
<b>Talebau Gofal Plant:</b>	Mae cynllun talebau gofal plant ar gael sy'n golygu y gallwch dderbyn rhan o'ch cyflog fel talebau gofal plant nad oes rhaid talu treth na chyfraniadau Yswiriant Cenedlaethol ar eu cyfer (gwerth hyd at £55 yr wythnos). Gellir defnyddio'r talebau i dalu'ch darparwr gofal plant.
<b>Arferion Gweithio sydd o Gymorth i Deuluoedd</b>	Rydym yn cynnig amrywiaeth o arferion gweithio sydd o gymorth i deuluoedd fel enghraifft absenoldeb mamolaeth/tadolaeth, absenoldeb mabwysiadu, seibiant gyrfa, absenoldeb estynedig ac amrywio oriau gwaith.
<b>Cynllun Benthyciadau Teithio</b>	Gall staff wneud cais am fenthyciad di-log i brynu tocyn bws blynyddol neu chwarterol neu docyn trên tymhorol hyd at £1,500 neu feic hyd at £300.
<b>Cynllun Iechyd a Ffitrwydd</b>	Mae'r Adran Adnoddau Dynol wedi sefydlu cynllun aelodaeth o glybiau ffitrwydd i staff am bris gostyngol arbennig sy'n arbed 25% ar gost aelodaeth safonol.
<b>Cyfarpar Sgrin Arddangos</b>	Bydd yr Amgueddfa yn trefnu (ar gyfer staff sydd fel arfer yn defnyddio offer sgrin arddangos (OSA) am gyfnodau parhaus neu bron yn barhaus am awr neu fwy ar y tro bob dydd) i gael cyfradd ostyngol ar sbectol yn Specsavers.



<p><b>Cynlluniau Buddion:</b></p>	<p><b><i>Beneden Healthcare Society</i></b>  Darparwyr gofal iechyd o'r radd flaenaf heb orfod talu yswiriant meddygol drud. Mae rhagor o wybodaeth ar Fewnrwyd yr amgueddfa neu ewch i <a href="http://www.beneden.org.uk">www.beneden.org.uk</a></p> <p><b>Cymdeithas Gwasanaethau Iechyd ac Ysbytai Cymru (WHA)</b>  Gall WHA eich helpu gyda chostau gofal iechyd bob dydd megis costau deintyddol, optegol a ffisiotherapi. Mae rhagor o fanylion ar y wefan <a href="http://www.whahealthcare.co.uk">www.whahealthcare.co.uk</a></p> <p><b>Cynllun Undeb Credyd</b>  Rydym yn cynnig ffordd hawdd i weithwyr ymuno ag Undeb Credyd Caerdydd. Aelodau'r cynllun yw perchnogion a rheolwyr Undeb Credyd Caerdydd, sefydliad cynilo a benthyg gaiff ei reoli er lles ei aelodau. Mae'n lle syml a chyfleus i gynilo ac yn caniatáu benthyciadau isel eu cost. Ceir rhagor o fanylion gan yr Adran Adnoddau Dynol.</p>
<p><b>Cynllun Gostyngiad i Staff</b></p>	<p>Mae gan bob aelod staff hawl i ostyngiad o 20% yn siopau'r Amgueddfa a gostyngiad o 25% yn y caffis.</p>
<p><b>Undebau Llafur</b></p>	<p>Mae gan aelodau staff yr hawl i ymaelodi ag undeb llafur cofrestredig a chymryd rhan ar unrhyw adeg briodol yng ngweithgareddau'r corff rydych chi'n rhan ohono, gan gynnwys ymgeisio am swydd a'i chyflawni. Yr undebau a gydnabyddir gan yr Amgueddfa yw Prospect, PCS a FDA.</p>

## **I wneud cais:**

Dylai ymgeiswyr am y swydd ddefnyddio ein ffurflen gais sydd ar gael ar dudalen swyddi ein gwefan sef [www.amgueddfacymru.ac.uk](http://www.amgueddfacymru.ac.uk). Mae'r ffurflen yn rhoi cyfle i chi egluro sut mae eich cymwysterau, eich profiad a'ch rhinweddau personol yn eich gwneud yn ymgeisydd addas ar gyfer y swydd hon

Dylech dychwelyd eich ffurflen i'r cyfeiriad ebost hwn:  
ad.swyddi@amgueddfacymru.ac.uk

neu ei phostio i'r:

Adran Adnoddau Dynol  
Amgueddfa Cymru  
Parc Cathays  
CAERDYDD  
CF10 3NP

Ffôn: (029) 2057 3306

Ffacs: (029) 2057 3370

**Cofiwch mae rhaid i bob cais am swydd ein cyrraedd erbyn  
5.00 pm ar y dyddiad cau. Ni fyddwn yn derbyn ceisiadau ar  
ôl hynny.**

---

**Bydd angen i chi gyflwyno'r ffurflenni Archwilio Cefndir a Monitro cyn i  
ni brosesu eich cais.**

Defnyddiwch y darn o'r ffurflen gais dan y pennawd "Y swydd yr ymgeisir  
amdani" i nodi'r glir ai swydd llawn neu rhan amser sydd gennych mewn  
golwg (neu'r ddwy).

**Peidiwch ag anfon CV, dim ond ffurflenni cais gaiff eu hystyried.**

Yn anffodus, oherwydd y nifer o geisiadau a ddisgwylir mewn perthynas â'r  
swydd hon, ni fydd yn bosibl i ni ysgrifennu'n bersonol at bob ymgeisydd  
aflwyddiannus. Fodd bynnag, bydd cyfweiliadau yn cael eu cynnal fel arfer o  
fewn tair wythnos i'r dyddiad cau.

Noder, bydd y gost o anfon y ffurflen gais ac unrhyw atodiadau yn ôl i'r Adran  
Adnoddau Dynol yn fwy na phris un stamp dosbarth cyntaf.

**Mae Amgueddfa Cymru yn gyflogwyr cyfle cyfartal. Croesewir ceisiadau  
o bob rhan o'r gymuned.**

## **Job Description**

### **Part-time Cleaner National Wool Museum**

## **Background**

Established by Royal Charter in 1907, Amgueddfa Cymru – National Museum Wales is one of the largest museums in the United Kingdom, and the most important cultural institution in Wales. The Museum is the custodian of internationally significant, diverse collections and a leader in education and cultural participation.

Amgueddfa Cymru is responsible for Wales' seven national museums: National Museum Cardiff; St Fagans: National History Museum; Big Pit: National Coal Museum in Blaenavon; National Wool Museum in Dre-fach, Felindre; National Roman Legion Museum in Caerleon; National Slate Museum in Llanberis, Snowdonia, and the National Waterfront Museum, Swansea. Amgueddfa Cymru also has a National Collections Centre near Cardiff.

Amgueddfa Cymru's total Grant-in Aid from the Welsh Government in 2016-17 was £21 million. It employs over 600 staff and has around 1.7 million visitors annually, an increase of 70% on pre free-entry levels. We have approximately 2 million annual visits to our website.

There are over 5 million individual items in our collections, embracing art and design, history and archaeology, and natural sciences.

Amgueddfa Cymru has a wholly owned trading subsidiary, National Museums and Galleries of Wales (NMGW) Enterprises Ltd, with co-opted Non-Executive Directors with relevant expertise. The main activities of the company are sales at all the Amgueddfa Cymru's retail outlets, catering, car parking charges, image licensing, corporate hire lettings, proceeds from the sale or loan of exhibitions and filming rights. The company remits its profits to Amgueddfa Cymru by means of Gift Aid.

Amgueddfa Cymru - National Museum Wales is funded by the Welsh Government as a Welsh Government Sponsored Body, and has a Board of Trustees whose role is to set the strategic direction of the organization, and to ensure proper management of its resources.

## **Our Vision**

In 2015 Amgueddfa Cymru agreed a new Vision, "Inspiring people, changing lives", to guide all future activities. Our purpose is to inspire people through our museums and collections to find a sense of well-being and identity, to discover, enjoy and learn bilingually, and to understand Wales's place in the wider world.

Our work is based on the principle that culture is created by people and communities. Our collections and other resources partly come from the society of which we are part, and are continually renewed through our work with the public. Our natural sciences collections effect the biodiversity and geodiversity of Wales and make comparisons on a global scale. We are accountable for our use of these resources to the nation we serve.

We have made five commitments to support the implementation of the Vision. The work of every department and member of staff is directed to achieving these commitments.

**Making a difference to Wales**, by working with local and national organizations to create a happier, healthier and more sustainable Wales, with access to culture for all, and a thriving economy.

**Museum experience.** Visitors experience high quality museums, exhibitions and public spaces for enjoyment and learning.

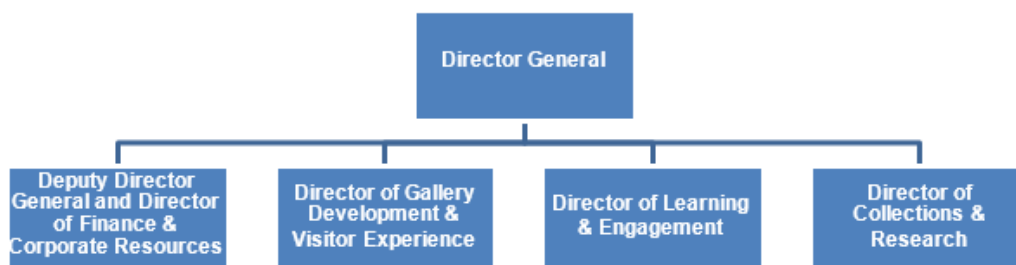
**Online experience.** Users experience a connected and accessible digital museum for engagement, creativity and learning.

**Learning and creativity.** Everyone has a wealth of opportunity to learn, research and create.

**Participation and inclusion.** Individuals, families and communities throughout Wales and beyond, shape and take part in inclusive and accessible cross-cultural activities for all.

## The Senior Management Team

Amgueddfa Cymru is led by the Senior Management Team (SMT), consisting of the Director General and four Divisional Directors. A Joint Executive Group (JEG), whose members include departmental managers as well as the SMT, approves policies and reviews significant projects and initiatives.



**Responsible to:**

Museum Manager through the Front of House Supervisor.

**Main purpose of Job:**

To assist in the cleaning of the National Wool Museum to the required standard of cleanliness.

**Key Tasks and Responsibilities:****Job Specific**

- To clean as directed areas within the Museum including Galleries, Offices, Toilets, Corridors and Stairs and any other areas as instructed by the Front of House Supervisor.
- To be aware of fire procedures, security controls and Health & Safety matters.
- To perform any other reasonable cleaning tasks as directed by the Front of House Supervisor.

Overalls will be provided by the Museum and must be worn.

**Corporate**

1. To participate actively in supporting the principles and practice of equality of opportunity as laid down in Amgueddfa Cymru's Equality & Diversity Policy.
2. To support the department's compliance with Amgueddfa Cymru's policies on Sustainability and the Welsh language.
3. To take reasonable care for the health and safety of yourself and other persons who may be affected by your acts or omissions and to comply with all health and safety legislation as appropriate.
4. As a term of your employment you may be required to undertake such other duties and/or times of work as may reasonably be required of you, commensurate with your grade or general level of responsibility within the organization.

# Person Specification

## Job Specific Skills

The successful applicant will need to demonstrate the following (please see the “**Recruitment Guidance**” for advice on how to complete the application form):

<b>ESSENTIAL SKILLS</b>	
<b>Job Specific Skill 1*</b>	<b>Evidence of any previous general cleaning experience</b>
<b>Job Specific Skill 2*</b>	<b>Do not complete</b>
<b>Job Specific Skill 3</b>	<b>Do not complete</b>
<b>Job Specific Skill 4</b>	<b>Do not complete</b>
<b>DESIRABLE SKILLS</b>	
	<b>Museum experience</b> eg. previous experience of working in a museum or similar environment would be advantageous.
	<b>Evidence of Health &amp; Safety experience</b> COSHH Training etc (full training will be provided)
	<b>Evidence of Fire &amp; Emergency Procedures</b> To be aware of fire procedures, security controls and Health & Safety matters.
	Ability to communicate in welsh or a willingness to learn.

## Competencies Specific to this Post

The successful applicant will need to demonstrate the following (please see the “**Recruitment Guidance**” for advice on how to complete the application form):

Core Competency	Example Behaviour
<b>Working Positively with others</b>	A valued member of the team who provides support to others and contributes to creating an open culture and productive working environment.
<b>Embracing Learning, Change and Creativity</b>	Adapts to change quickly and co-operatively
<b>Commitment to Customer focus</b>	Demonstrates a genuine and practical commitment to deliver excellent results for customers.
<b>Delivery of effective outcomes</b>	An ‘all hands on deck’ attitude that remains focused on what needs to be delivered and does indeed deliver consistent results.
<b>Commitment to Diversity &amp; Social Responsibilities</b>	Demonstrates a commitment to understand and apply the principles of diversity.

## Terms and Conditions of Service

<b>Starting Salary</b>	Grade A - £4,410.90 per annum
<b>Contract Length</b>	Permanent
<b>Contract Hours</b>	10 Hours a week
<b>Probation</b>	The post is subject to a probationary period of 6 months
<b>All new appointments are subject to receipt of:</b>	<ul style="list-style-type: none"><li>• Satisfactory references</li><li>• Medical Report</li><li>• Criminal Conviction Vetting Clearance</li><li>• Proof of eligibility to work in the UK</li></ul>



## Benefits in working for Amgueddfa Cymru

<b>Annual Leave</b>	27 days on appointment, rising to 32 days after 5 years service, plus a privilege day at Christmas and 8 bank holidays (for full time staff). The days are pro-rated for staff who work part-time.
<b>Flexitime</b>	In order to enable staff to meet their work life balance requirements and help manage their time as effectively as possible, we operate a flexitime system. The scheme is open to all staff except for those who work on a rota basis. New staff will be informed on appointment of their eligibility for the scheme.
<b>Pension</b>	<p>We operate a Career Average Revalued Earnings occupational pension scheme (the "National Museum of Wales Pension Scheme"). If you are employed by the Museum under a permanent or fixed term contract of 2 years or more, you will automatically join the Scheme as part of your employment contract .</p> <p>The Museum also has a statutory duty under auto-enrolment legislation to enroll eligible jobholders into an automatic enrolment scheme. The Scheme is a qualifying scheme for automatic enrolment purposes, and therefore can be used to comply with automatic enrolment legislation. If you are an eligible job holder you will be automatically enrolled into the Scheme following an initial 3 month postponement period (although a request may be made to join earlier).</p> <p>If you are not eligible to join the Scheme, you may also make a request to do so.</p> <p>The employee contribution paid depends on your grade and the amount of your pensionable earnings. Currently staff categorised as Grade A pay 6%, Grades B and C pay 8%, and Grade D and above pay 9%.</p>
<b>Salary Exchange</b>	The Museum operates a Salary Exchange Scheme for members of the Scheme. Participation is voluntary and is not suitable for all employees.
<b>Training &amp; Development</b>	We are committed to providing excellent training and development opportunities for all employees.
<b>Induction Training</b>	We provide a comprehensive Induction Training session for all new members of staff on appointment.
<b>Childcare Vouchers</b>	A childcare voucher scheme is available which enables you to take part of your salary in childcare vouchers which are then free from tax and National Insurance contributions (up to the value of £55 per week). The vouchers can then be used to pay for your childcare provider.

<b>Family Friendly Working Practices</b>	We offer a range of family friendly working practices such as maternity/paternity leave, adoption leave, career breaks, extended leave and variable working.
<b>Travel Loan Scheme</b>	Staff may apply for an interest free travel loan to purchase an annual or quarterly bus or rail season ticket up to the value of £1,500 or a bicycle up to the value of £300.
<b>Health &amp; Fitness Scheme</b>	We have established membership of fitness clubs at special discounted rates for staff where you can save 25% on the cost of standard membership.
<b>Display Screen Equipment</b>	The Museum will arrange (for employees who normally use display screen equipment (DSE) for continuous or near-continuous spells of an hour or more at a time on a daily basis) to have discounted rate on spectacles at Specsavers.

Continued/.....

<p><b>Benefit Schemes:</b></p>	<p><b>Beneden Healthcare Society:</b> Providers of first class healthcare without expensive medical insurance. Further information can be found on the Museum Intranet or at <a href="http://www.beneden.org.uk">www.beneden.org.uk</a></p> <p><b>WHA (Welsh Hospitals &amp; Health Services Association)</b> WHA can help you with everyday health care costs such as dental, optical and physiotherapy. Further details can be found on their website <a href="http://www.whahealthcare.co.uk">www.whahealthcare.co.uk</a></p> <p><b>Credit Union Scheme:</b> We offer employees an easy way of becoming a member of the Cardiff Credit Union. The Cardiff Credit Union is a savings and loans organisation owned and run by its members for the benefit of its members. It offers a simple and convenient place to save and gives access to low cost loans. Further details can be obtained from the HR Department.</p>
<p><b>Staff Discount Scheme</b></p>	<p>All staff are entitled to 20% discount in the Museum shops and 25% discount in the cafes.</p>
<p><b>Trade Unions</b></p>	<p>Staff members have the right to belong to a registered trade union and to take part at any appropriate time in the activities of the organisation to which you belong, including the right to apply for and hold office. The Unions which we recognise are Prospect, PCS and FDA.</p>

## How to apply:

Applicants for the post should complete our on-line application form which can be found on the Jobs page on our website at [www.museumwales.ac.uk](http://www.museumwales.ac.uk). The form provides the opportunity to explain how your qualifications, experience and personal qualities make you a suitable candidate for the position.

Completed forms should be returned by e-mail to:  
[hr@museumwales.ac.uk](mailto:hr@museumwales.ac.uk)

or posted to the:

Human Resources Department  
Amgueddfa Cymru - National Museum Wales  
Cathays Park  
Cardiff  
CF10 3NP  
Telephone: (029) 2057 3306

Fax: (029) 2057 3370

**Please note that all vacancies close at 5.00 pm on the closing date. No applications will be accepted after this time**

---

**We will need you to submit the Vetting and Equality Monitoring Forms before we can process your application.**

Please use the section of the application form headed “post applied for” to state clearly whether you want to be considered for full-time or part-time jobs (or both).

**Please do not send us your CV – we will only consider completed application forms.**

Unfortunately, due to the number of applications we expect in respect of this post, it will not be possible to write personally to each unsuccessful applicant. However, interviews are normally arranged within three weeks of the closing date.

Please be aware that the cost of returning the completed application form and any attachments to the HR Department, will be more than the price of a single first class stamp.

**Amgueddfa Cymru — National Museum Wales is an equal opportunities employer. Applications are welcome from all sections of the community.**