

## **Adroddiad Ehangu Ymgysylltiad (Cyflawn)**

### *Richie Turner and Associates*

Adroddiad ymchwil ynghylch pam nad yw pobl F/fyddar, pobl anabl, pobl ag anableddau dysgu a phobl niwroamrywiol yn mynychu digwyddiadau celfyddydol neu'n ymweld ag Amgueddfa Cymru yn aml iawn neu o gwbl.

Awst 2021

<b>Tudalen gynnwys</b>	<b>Tudalen</b>
<b>Crynodeb Gweithredol</b>	<b>3-10</b>
<b>1. Nod a Chwmpas yr Ymchwil</b>	<b>11-13</b>
<b>2. Tîm y Project Ymchwil</b>	<b>13-16</b>
<b>3. Cefnogaeth a Chyngor</b>	<b>17</b>
<b>4. Diffiniadau</b>	<b>18</b>
<b>5. Methodoleg</b>	<b>19-22</b>
<b>6. Canfyddiadau'r Astudiaeth Ymchwil:</b>	
A. Holiaduron Ar-lein	<b>23-25</b>
B. Cyfweliadau wedi'u Hwyluso	<b>25-39</b>
<b>7. Argymhellion</b>	
A. Sut mae gwneud pethau'n well yn y dyfodol?	<b>39-41</b>
B. Ffyrdd o wella gwasanaethau a lleihau'r rhwystrau i fynychu	<b>41-45</b>
<b>8. Casgliadau</b>	<b>45-50</b>
<b>9. Straeon Darluniadol</b>	<b>50-64</b>

## Crynodeb Gweithredol

### Nod a Chwmpas

**Nod cyffredinol yr ymchwil:** cynnal cyfres o sgysiau â rhanddeiliaid am ehangu ymgysylltiad creadigol a diwylliannol â chymunedau ar draws Cymru.

**Nod ein gwaith ymchwil:** cynnal cyfres o sgysiau â rhanddeiliaid am ehangu ymgysylltiad creadigol a diwylliannol â phobl F/fyddar, pobl anabl, pobl sydd ag anableddau dysgu a phobl niwroamrywiol ar draws Cymru.

**Y Briff:** Mae Cyngor Celfyddydau Cymru (y Cyngor) ac Amgueddfa Cymru (yr Amgueddfa) yn ymrwymedig i egwyddor democratiaeth ddiwylliannol ac i sicrhau y caiff cymunedau Cymru chwarae rhan fwy ystyrlon wrth lywio a siapio’u gwaith a’u mentrau.

Mae ymchwil yn dangos nad yw’r Cyngor na’r Amgueddfa yn cyrraedd y cymunedau sy’n wynebu’r anfantais fwyaf yn ddigon dwfn, er gwaethaf mentrau wedi’u targedu ar eu cyfer. Mae’r Cyngor am glywed yr hyn sydd gan bobl Fyddar/anabl i ddweud am gymryd rhan mewn gweithgarwch creadigol diwylliannol a pha fath o gefnogaeth fyddai ei hangen er mwyn galluogi i hyn ddigwydd. Hoffai’r Cyngor wybod sut allai hyn edrych, sut y gellid ei drefnu a sut y byddai’n ehangu ymgysylltiad â’r celfyddydau a diwylliant.

Mae’r Amgueddfa’n datblygu ei strategaeth deng mlynedd ar hyn o bryd a bydd yr ymchwil hwn hefyd yn llywio’i chynlluniau a dulliau o weithio ar gyfer y dyfodol. Mae’r Cyngor hefyd yn datblygu rhaglen ymgysylltu tymor hir ac yn dymuno i’r gwaith hwn helpu i’w llywio. Rhaid i gymunedau fod wrth wraidd yr ymchwil hwn; gan ddeall yn well beth yw diddordebau, uchelgais a rhwystredigaeth y rheini sydd, am ba bynnag reswm, yn credu bod y celfyddydau ‘ddim ar eu cyfer nhw’ ac yn dewis peidio â defnyddio’r Amgueddfa fel adnodd.

### Tîm y Project Ymchwil

- **Richie Turner – Prif Ymgynghorydd**  
*Rôl: rheoli project cyffredinol, methodoleg ymchwil, dadansoddi data, ysgrifennu’r adroddiad*
- **Trevor Palmer**  
*Rôl: prif ymgynghorydd ymchwil â phobl anabl gan gynnwys pobl sydd ag anableddau dysgu*
- **Jonny Costen**  
*Rôl: prif ymgynghorydd ymchwil â phobl F/fyddar*
- **Mary Allen**  
*Rôl: ymgynghorydd ymchwil ar gyfer pobl ag anableddau dysgu sydd hefyd yn gyfathrebwyr dieiriau*
- **Lyndy Cooke**

*Rôl: rheoli project, rheoli ariannol a chyswllt ymatebwyr*

### **Diffiniadau**

Mae'r term 'anabl' yng nghyd-destun ein hymchwil yn cwmpasu pobl sy'n diffinio eu hunain yn F/fyddar neu â nam arall ar eu synhwyr, pobl niwroamrywiol, pobl sydd â nam corfforol neu bobl sydd ag anhawster dysgu neu nam meddyliol ac sy'n wynebu rhwystrau economaidd-gymdeithasol mewn perthynas â'u namau. Fodd bynnag, yn yr adroddiad rydym wedi defnyddio'r termau 'B/byddar' ac 'anabl' gan amlaf, ac 'ag anabledau dysgu' o bryd i'w gilydd, am fod y rhan fwyaf o'n hymchwil yn canolbwyntio ar ymgysylltu â'r tri grŵp hwn.

Rydym ni hefyd wedi mabwysiadu'r Model Cymdeithasol o Anabled yn llawn ac yn ceisio cael gwared ar ablaeth trwy ein gweithredoedd a'n geiriau.

At ddibenion yr ymchwil hwn a'r adroddiad, defnyddir y gair 'B/byddar' yn derm cyffredinol i gwmpasu pob math o fyddardod a cholli clyw.

Nodyn am gyfieithu i'r Gymraeg: gwnaed pob ymdrech i ganfod a defnyddio termau y mae eu hystyr yn cyfateb yn union i'r termau a ddefnyddiwyd yn Saesneg. Defnyddir termau safonol ble bynnag y bo modd a lle na fu modd canfod term Cymraeg cyfatebol, defnyddiwyd disgresiwn y cyfieithydd i gadw'r term Saesneg mewn cromfachau, er eglurder i'r darllenydd. Rydym yn ymwybodol bod angen gwaith pellach yn y maes hwn ac yn cyfrannu at drafodaethau ble bynnag y bo modd er mwyn sicrhau cronfa ganolog o dermau cydnabyddedig a gymeradwyir gan ddefnyddwyr.

### **Methodoleg ymchwil**

#### **Profiadau Bywyd Cyffredin**

Mae gan ddau o'r tîm ymchwil brofiadau bywyd yn gyffredin â'n hymatebwyr. Mae'r naill yn berson sydd ag anabled difrifol (defnyddiwr cadair olwyn sydd angen gofalwr/cynorthwydd personol/cymorth cyfaill) a'r llall yn berson B/byddar. Cafodd pob gweithgaredd hwyluso ei arwain gan y ddau berson yma, Trevor Palmer a Jonny Cotsen, ar wahân i'r gweithgareddau hwyluso â chyfathrebwyr dieiriau a arweiniwyd gan ein hwylusydd arbenigol yn y maes hwn, Mary Allen. Roedd sicrhau fod cyfranwyr B/byddar ac anabl yn cael ymgysylltu â phobl oedd â phrofiadau bywyd yn gyffredin â nhw yn egwyddor allweddol yn ein methodoleg ymchwil.

Cafodd yr ymchwil ei gynnal rhwng mis Hydref 2020 a mis Mawrth 2021. Roedd ein hymchwil yn ymgysylltu â phobl ym mhob ardal yng Nghymru.

#### **Cyfyngiadau COVID-19**

Roedd yn rhaid cynnal yr holl waith ymchwil dros y ffôn a thrwy alwadau fideo ar-lein oherwydd cyfyngiadau COVID-19. Cafodd y pandemig effaith ar amser ymateb unigolion a sefydliadau hefyd. Cafodd ein gwaith ymchwil ei gynnal mewn tair iaith, sef Cymraeg, Saesneg a BSL.

### **Ymatebion**

<b>Math</b>	<b>Cyfweliadau uniongyrchol</b>	<b>Targed</b>	<b>Cyrhaeddiad</b>
Cyfweliadau	Unigolion	50 person	32 person
Cyfweliadau	Grwpiau ffocws	25 person	61 person
<i>Cyfanswm y cyfweliadau</i>	<i>Cyfanswm</i>	<i>75 person</i>	<i>93 person</i>
Holiadur ar-lein	Sefydliadau B/byddar ac Anabl	100	15 sefydliad
Holiadur ar-lein	Unigolion B/byddar ac Anabl	200	32 unigolyn
Holiadur ar-lein	Gofalwyr teuluol / gweithwyr cymorth	50	9 unigolyn
<i>Cyfanswm yr holiaduron</i>	<i>Cyfanswm</i>	<i>350</i>	<i>56 ymateb</i>

### **Canfyddiadau Ymchwil**

Prif nod ein hymchwil oedd canfod pam nad yw pobl F/fyddar, pobl anabl a phobl sydd ag anableddau dysgu yn mynychu digwyddiadau celfyddydol neu'n ymweld ag amgueddfeydd cenedlaethol Cymru yn aml iawn neu o gwbl.

Ein hamcanion eilaidd oedd ceisio pennu meysydd allweddol i'w gwella neu ffyrdd newydd o ddarparu gwasanaethau, yn ogystal ag archwilio sut y gallai unrhyw raglenni neu fentrau newydd gan y Cyngor a'r Amgueddfa gael eu datblygu a'u gweithredu.

### **Holiaduron ar-lein**

Dyma'r themâu a'r tueddiadau allweddol a ganfuwyd:

#### ***Pobl anabl***

- Rhesymau cyffredin dros ddiffyg presenoldeb neu lefel isel o bresenoldeb mewn digwyddiadau celfyddydol oedd naill ai ddiffyg hyder y byddai'r lleoliadau'n deall anghenion pobl F/fyddar a phobl anabl neu ddiffyg perfformiadau hygyrch.
- Mae diffyg presenoldeb neu lefel isel o bresenoldeb yn yr Amgueddfa yn dueddol o fod oherwydd diffyg digwyddiadau cyfranogol wedi'u targedu neu brofiadau gwael o ymweliadau blaenorol pan na chafwyd cymorth na chefnogaeth gan staff.
- Doedd 60% o'r ymatebwyr ddim yn ymwybodol o'r ystod o ddigwyddiadau a gweithgareddau celfyddydol oedd ar gael iddynt yn lleol a 73% o ymatebwyr ddim yn ymwybodol o'r ystod o ddigwyddiadau a

gweithgareddau oedd yr Amgueddfa yn eu cynnig yn lleol oedd ar gael iddynt gael eu mynychu neu gymryd rhan.

### ***Pobl F/fyddar***

- Mae diffyg presenoldeb neu lefel isel o bresenoldeb mewn digwyddiadau celfyddydol yn aml oherwydd diffyg gwasanaethau cefnogaeth BSL o gwmpas y digwyddiad ei hun, neu ddiffyg isdeitlau neu sgriptiau ysgrifenedig ar gyfer sioeau theatr.
- Dim ond traean o'r bobl F/fyddar a holwyd oedd wedi ymweld ag un o leoliadau'r Amgueddfa a'r rhesymau cyffredin dros beidio â mynychu oedd diffyg hysbysebu, diffyg esbonio a oedd cymorth BSL ar gael, diffyg digwyddiadau hygyrch â chymorth yn y gorffennol.
- Dywedodd 63% o'r bobl F/fyddar a holwyd nad oedden nhw'n ymwybodol o'r ystod o ddigwyddiadau a gweithgareddau celfyddydol oedd ar gael iddynt yn lleol a dywedodd 82% o bobl F/fyddar nad oeddent yn ymwybodol o'r digwyddiadau a gweithgareddau oedd yr Amgueddfa yn eu cynnig yn lleol.

### ***Sefydliadau anabledd / sy'n cefnogi pobl ag anabledd***

- Roedd gwahaniaeth amlwg rhwng y grwpiau oedd yn ymgysylltu â gweithgareddau celfyddydol (43%) o gymharu â'r rheini sydd wedi ymweld ag un o leoliadau'r Amgueddfa (dim ond 14%).
- Roedd llawer mwy o sefydliadau yn ymwybodol o ddigwyddiadau celfyddydol oedd ar gael i'w haelodau o gymharu â digwyddiadau a gweithgareddau hygyrch yn lleoliadau'r Amgueddfa.

### ***Gofalwyr a theuluoedd pobl F/fyddar ac anabl***

- Roedd y nifer o bobl oedd yn mynychu digwyddiadau celfyddydol neu Amgueddfa gydag aelod o'r teulu sy'n F/fyddar neu'n anabl yn uwch na'r disgwyl – 63% ar gyfartaledd – ac roedd ymwybyddiaeth o ddigwyddiadau celfyddydol hefyd yn uwch, tua 50% o'r ymatebwyr.
- O ran digwyddiadau'r Amgueddfa, dim ond 25% oedd yn ymwybodol o ddigwyddiadau a gweithgareddau addas, a'r prif reswm a nodwyd oedd diffyg cyhoeddusrwydd am ddigwyddiadau o'r fath.

### ***Sefydliadau B/byddardod / sy'n cefnogi pobl F/fyddar***

- Roedd 75% o gyrff yn ymgysylltu â gweithgareddau celfyddydol ond dim ond 37% o'u haelodau oedd wedi ymweld â'r Amgueddfeydd Cenedlaethol.

### ***Cyfweliadau wedi'u hwyluso***

Trwy gyfweliadau 1-1 a grŵp, mae ein hymchwil wedi canfod 8 prif thema wrth ystyried pam nad yw pobl F/fyddar, pobl anabl, pobl sydd ag anableddau dysgu a phobl niwroamrywiol yn mynychu digwyddiadau celfyddydol ac amgueddfeydd yn aml neu o gwbl.

1. Anhawster wrth archebu lle yn y lleoliadau a'r amgueddfeydd
2. Diffyg ymwybyddiaeth a gwybodaeth ynghylch hygyrchedd digwyddiad
3. Rhaglenni addysg neu ddigwyddiadau anaddas a / neu ddiffyg gwybodaeth am ddigwyddiadau/lleoliadau addas i bobl F/fyddar neu anabl, neu brofiadau gwael yn y gorffennol.

4. Amseru'r digwyddiadau yn anghywir
5. Mae pryderon am ddiffyg gwasanaethau cefnogi hygyrchedd yn golygu nad yw pobl yn trafferthu ceisio mynychu digwyddiadau celfyddydol neu amgueddfa
6. Mae staff amgueddfa neu leoliad celfyddydol yn anghwrtais neu ddim yn helpu neu does dim ymwybyddiaeth o anghenion pobl F/fyddar, pobl anabl a phobl ag anabledau dysgu
7. Mae problemau trafndiaeth yn ei gwneud hi'n anodd iawn neu'n amhosibl mynychu, neu mae'n rhy ddrud i deithio
8. Pryderon na fydd anghenion cymorth personol yn cael eu diwallu – gall hyn fod yn seiliedig ar brofiadau neu ganfyddiadau unigolion.

## **Argymhellion**

### **Sut mae gwneud pethau'n well yn y dyfodol?**

Gofynnwyd cyfres o gwestiynau i'n hymatebwyr hefyd am y mathau o weithgareddau ac arddangosfeydd y bydden nhw'n eu mwynhau; pwy fydden nhw'n hoffi gweld yn cynnal y gweithgareddau hyn; a ddylai'r gweithgareddau fod ar gyfer pobl F/fyddar ac anabl yn unig neu yn agored i bawb; pwy ddylai gynnal a rheoli cronfa newydd ar gyfer y gweithgareddau hyn a pha amcanion a thargedau ddylai gael eu pennu ar gyfer y gronfa.

### **Pa fathau o weithgareddau ac arddangosfeydd hoffech chi eu mynychu neu gymryd rhan ynddynt?**

Soniwyd am bob math o gelfyddyd, ond hefyd mae'r angen i barhau i gynnal digwyddiadau ar-lein pan fydd digwyddiadau 'byw' yn ailgychwyn yn bwysig iawn i lawer o bobl.

### **Pa fathau o weithgareddau ac arddangosfeydd hoffech chi eu mynychu neu gymryd rhan ynddynt yn Amgueddfa Cymru?**

Yn ogystal â llawer o awgrymiadau ymarferol, awgrymwyd y canlynol gan lawer o bobl ar y thema allweddol o arddangosfeydd llawer mwy rhyngweithiol (y gellid cyffwrdd ynddynt), profiadau ymgolli a digwyddiadau ar gyfer y synhwyrau.

Sylwer, hefyd:

- Nododd 66% y byddai'n well ganddynt fod y digwyddiadau yn agored i bawb
- Roedd 40% am i gyrff B/byddardod ac anabledd gynnal y gwasanaethau hyn
- Roedd 50% yn union am iddynt gael eu cynnal fel digwyddiadau a gyd-gynhyrwyd mewn partneriaeth â sefydliadau celfyddydol
- Roedd 90% am i gronfeydd ariannol penodol gael eu cyd-gynhyrchu â'u rheoli mewn partneriaeth rhwng gyrff B/byddardod ac anabledd â'r Cyngor a'r Amgueddfa.

### **Ffyrdd o wella gwasanaethau a lleihau'r rhwystrau i fynychu**

Gofynnwyd i ymatebwyr hefyd nodi eu hawgrymiadau am ffyrdd o wella gwasanaethau a lleihau/dileu rhwystrau i fynychu a chymryd rhan. Rydym wedi pennu 10 maes allweddol ar gyfer gwella a newid.

1. Digwyddiadau ar-lein
2. Cynyddu lefel y rhyngweithio
3. Cynyddu'r ddarpariaeth o bob math o wybodaeth hygyrch
4. Defnyddio technoleg i wella hygyrchedd
5. Cynyddu a gwella cefnogaeth hygyrchedd a chyfathrebu yn sylweddol

6. Cynnal digwyddiadau hygyrch yn fwy rheolaidd ac yn lleol
7. Hyfforddiant ymwybyddiaeth o F/fyddardod ac anabledd a gwasanaethau cymorth eraill ar gyfer lleoliadau
8. Rhagor o artistiaid B/byddar ac anabl ym mhob celfyddyd
9. BSL: lobïo Llywodraeth Cymru i gyflwyno Deddf Iaith B/Byddardod a phennu BSL yn drydedd iaith Cymru.

## Casgliadau

Mae'n bosibl mai'r peth cyntaf sy'n sefyll allan yw pa mor debyg yw ein canfyddiadau i *Y Saith Egwyddor Gynhwysol* a gyhoeddwyd yn 2020 gan ystod o sefydliadau anabledd ac artistiaid anabl.

Yn ogystal, mae ein hymchwil yn arwain at 5 casgliad allweddol:

1. Mae'n ymddangos fod sector y celfyddydau ar y blaen i sector treftadaeth ddiwylliannol
2. Mae gan y ddau sector, y celfyddydau a threftadaeth ddiwylliannol ill dau, ffordd hir i fynd tan eu bod yn cyrraedd y mwyafrif o bobl F/fyddar ac anabl Cymru
3. Mae'r gwasanaethau cefnogaeth i bobl F/fyddar ac anabl yn amrywio'n fawr rhwng sefydliadau celfyddydol, yn enwedig lleoliadau
4. Meithrin ymddiried a chydabod y teimladau o ynysu yn llawn
5. Rhaid i gefnogaeth hygyrchedd i bobl F/fyddar ac anabl yn ei holl ffurfiau ddod yn 'norm'.

Yn olaf, i grynhoi, mae'r mwyafrif o'r adroddiad yn deillio o eiriau uniongyrchol pobl F/fyddar ac anabl – dyma rai enghreifftiau allweddol. Mae'r bobl a'r cymunedau hyn eisiau ymgysylltu mwy a wir am weld newid, ond maent hefyd eisiau gweld – ac angen gweld – newidiadau sylweddol yn y blaenoriaethau polisi a gwariant, neu mae'n debygol na fydd eu hymatebion yn arwain at unrhyw newidiadau amlwg unwaith eto.

*"Os ydw i am archebu rhywbeth, rhaid i fi ffonio achos ga i ddim archebu 'llefydd anabl' ar-lein. Hoffen i allu gwneud popeth ar-lein. Mae hyn yn anodd achos mae'n rhaid i fi wneud yn siŵr bod y dyddiad yn gweithio i fy ngofalwr. Dwi'n cael archebu lle ar-lein os fydda i'n aelod [o theatr] ond dwi ddim eisiau bod yn aelod. Dwi ddim hyd yn oed yn gallu cadw man parcio anabl ar-lein. Byddai'n haws pe bawn i'n gallu gwneud popeth ar-lein".*

*"Mae'n anodd iawn ffeindio allan be sy 'mlaen, hyd yn oed o fewn fforymau mynediad a hygyrchedd ar gyfer gwahanol fathau o anabledd, rydyn ni'n ei ffeindio'n anodd gwybod ble mae e, be sy 'mlaen a ph'un ai yw e'n hygyrch".*

*"Mae geiriad amgueddfeydd yn rhy anodd ei ddeall ac mae'n achosi embaras i fi orfod gofyn i fy ngofalwr esbonio pethau i fi neu eu darllen i mi yn gyhoeddus".*

*"Dwi wedi cyrraedd y pwynt nawr lle fydda i ddim yn agor e-byst gan, er enghraifft, Sherman 5, ragor achos dwi'n teimlo 99% o'r amser nad yw'r stwff ar fy nghyfer i. Maen nhw'n hysbysebu pethau sydd ddim yn hygyrch."*

*"Maen nhw'n dueddol o gael BSL ar un diwrnod, perfformiad ag isdeitlau ar ddiwrnod arall a pherfformiad addas i bobl awtistig ar ddiwrnod arall eto, felly os*

*ydych chi yn y 3 categori yna allwch chi ddim mynd gyda'ch ffrindiau neu bobl eraill o grŵp [B/byddar/anabl]. Rhaid i chi fynd ar wahân ar nosweithiau gwahanol".*

*"Dwi wedi bod i leoliadau mawr ac weithiau mae'n iawn, ond rydych chi'n cymryd siawns bob tro ar p'un ai fydd ansawdd y sain yn ddigon da ai peidio, ac mewn llawer o lefydd hyd yn oed os fyddwch chi'n defnyddio'r ddolen sain dyw e ddim wedi cael ei gynnal a chadw a dyw e ddim yn gweithio."*

*"Dwi'n gwybod bod llawer o lefydd yn gofyn am anghenion hygyrchedd ond dyw pawb ddim fel petaen nhw'n deall beth yw ystyr hynny i ni mewn gwirionedd."*

*"Mae'n teimlo fel bod e'n cymryd cymaint o amser [gofyn am gymorth neu a oes cyfleusterau hygyrchedd ar gael] achos mae'n rhaid i bobl fynd i holi rhywun arall ac yna dod yn ôl atoch chi a dweud ie neu na, gallwn ni wneud hynna neu allwn ni ddim".*

*"Y ddau rwystr mwyaf i fi yw cyrraedd y lleoliadau a dod o hyd i leoliadau hygyrch y galla i gyrraedd atyn nhw".*

*"Yng Nghymru, does dim digon o leoliadau celfyddydol yn darparu disgrifiadau sain o arddangosfeydd. Mae'r diffyg darpariaeth i fi yn rhwystr mawr. Mae'n rhaid i fi gael rhywun gyda fi i esbonio popeth drwy'r amser. Heb y gefnogaeth yna, alla i ddim mynd".*

*"Mae'n rhaid i fi gael cefnogaeth i fynd i leoliadau ac os nad oes gen i ddigon o oriau i dalu am gefnogaeth fel rhan o fy nghynllun gofal, dwi'n styc adre. Mae'r un yn wir am fynd i amgueddfeydd".*

*"Mae'r ymdrech a'r amser sydd eu hangen i sortio'n hunan mas jyst i fynychu digwyddiad celf yn aml yn ormod i mi".*

*"Mae'r diffyg dewis a pheidio gallu dewis lleoliad neu amgueddfa hygyrch yn fy rhoi i off yn gyffredinol".*

*"Mae angen addysgu. Mae angen i ni fod yn garedig â'n gilydd a chreu cysylltiad dynol".*

*"Mae e wastad yn rhywbeth sy'n cael ei ystyried ar ôl popeth arall, dyna'r broblem. Mae'r holl bobl yma ar y funud ac rydyn ni'n eirioli wrth i bobl greu cais am nawdd, ac rydyn ni wastad yn dweud 'Rhowch rywbeth mewn am gefnogaeth cyfathrebu. Os na fydd pobl F/fyddar yn dod atoch chi, gallwch chi roi'r arian yna nôl ond allwch chi ddim gofyn amdano ar ôl i chi ddechrau' ac mae bron fel bod pobl yn dweud, rydyn ni wedi gwneud hyn a'r llall ac rydych chi'n dweud bo dim mynediad i ddefnyddwyr BSL? A ma nhw'n dweud, 'o wnaethon ni ddim meddwl am hynny...' fyddech chi ddim yn disgwyl i rywun sy'n defnyddio cadair olwyn ddod â'u ramp ei hun! Felly pam nad ydych chi'n darparu ar ein cyfer ni hefyd?"*

*"Dwi'n meddwl bod hygyrchedd angen bod yna yn amlwg ar eich hysbyseb. Ar eich gwahoddiad, mae angen iddo fod yno, rhaid i bobl fod yn onest hefyd, os nad yw e'n hygyrch, just gwedwch hynny".*

*"Y sefyllfa berffaith yw eich bod chi'n troi lan, agor y drws, bydd y person sy'n eich cyfarch yn gwybod/deall os wna i ddweud 'dwi'n F/fyddar a bydda i'n defnyddio iaith arwyddion' neu 'dwi'n F/Fyddar a ddim yn gweld yn dda'. Byddan nhw'n dweud 'dere gyda fi, fe wna i fynd â thi' – mae hynna'n digwydd mewn rhai llefydd. Ond mae fel arfer yn dibynnu ar yr unigolyn. Felly be dwi'n ffeindio fel arfer yw mai mater o lwc gyda'r unigolyn yw e, yn hytrach na'r lleoliad, naill ai am ei fod wedi cael ei hyfforddi neu am ei fod yn 'nabod rhywun B/byddar ac yn gwybod beth i wneud".*

*"Fydd mynediad cyfartal byth yn bosibl tan i bobl anabl gael eu blaenoriaethu a gwell mynediad i bawb".*

*"Dim ond trwy weithio gyda'n gilydd y bydd pethau'n newid".*

## 1. Nod a Chwmpas yr Ymchwil

**1.1 Nod cyffredinol yr ymchwil:** cynnal cyfres o sgysiau â rhanddeiliaid am ehangu ymgysylltiad creadigol a diwylliannol â chymunedau ar draws Cymru.

**1.2 Nod ein gwaith ymchwil:** cynnal cyfres o sgysiau â rhanddeiliaid am ehangu ymgysylltiad creadigol a diwylliannol â phobl F/fyddar, pobl anabl, pobl sydd ag anabledau dysgu a phobl niwroamrywiol ar draws Cymru.

### 1.3 Cefndir yr ymchwil (o'r briff tendro)

Mae argyfwng Covid-19 wedi newid ein byd yn sylweddol o fewn misoedd. Mae Cyngor Celfyddydau Cymru (y Cyngor) ac Amgueddfa Cymru (yr Amgueddfa) am sicrhau y caiff cymunedau chwarae rhan fwy ystyrlon wrth lywio a siapio'u gwaith a'u mentrau.

Un o'u blaenoriaethau mwyaf pwysig yw annog mwy o bobl ac ystod ehangach o bobl i fwynhau diwylliant a'r celfyddydau a chymryd rhan ynddynt, a datblygu a chefnogi mentrau sy'n dangos ymrwymiad cadarn i gysylltu â chynulleidfaoedd eang a chyfoethog.

Mae'r Cyngor am i'r celfyddydau yng Nghymru fod yn gyfoethog ac yn amrywiol er mwyn adlewyrchu holl gymunedau gwahanol Cymru ac ymgysylltu â chynulleidfaoedd a chyfranwyr amrywiol. Pennir egwyddorion y dull hwn yng nghynllun corfforaethol y Cyngor, *Er Budd Pawb*.

A hithau'n lleoliad mynediad am ddim, mae Amgueddfa Cymru am gynyddu cyfranogiad a sicrhau cynrychiolaeth decach a defnydd tecach o'n hadnoddau. Mae gan bobl a chymunedau hawl i gymryd rhan yn y diwylliant o'u dewis ac mae'r Amgueddfa am sicrhau y cânt fynediad uniongyrchol ato. Mae'r Amgueddfa wedi ymroi i sefydlu dull gweithio sy'n seiliedig ar hawl i ddiwylliant, gan ddwyn ysbrydoliaeth gan Ddatganiad o Hawliau Dynol y Cenhedloedd Unedig. Mae egwyddorion y dull hwn wedi'u nodi yn ei Gweledigaeth, 'Ysbrydoli pobl, newid bywydau'.

Mae ganddynt weledigaeth ar y cyd o sector diwylliant a chelfyddydau yng Nghymru sy'n naturiol ddwyieithog, yn gynhwysol ac yn amrywiol – ac yn fwy cyffrous, llewyrchus a pherthnasol o'r herwydd. Mae nifer o ddibenion i nawdd cyhoeddus ar gyfer diwylliant a'r celfyddydau: cynyddu dewis, rhoi cymhorthdal tuag at gostau cynulleidfaoedd a chyfranwyr, cefnogi meithrin sgiliau, addysg a lles, annog arloesedd a chymryd risgiau a buddsoddi yn y gweithgareddau hynny nad yw'r sector masnachol yn gallu, neu yn fodlon, buddsoddi ynddynt. Ond mae hefyd yn cydnabod hawl cymdeithas gyfan i rannu mewn llwyddiannau diwylliannol a chymryd rhan ynddynt.

Bydd y celfyddydau a diwylliant yng Nghymru yn gryfach, yn fwy cyffrous ac yn fwy perthnasol os byddant yn croesawu ac yn cynnwys rhagor o bobl, ac mae'r Cyngor a'r Amgueddfa yn cydnabod grym deinamig celf a diwylliant sydd wir yn gynhwysol ac sy'n defnyddio talentau pob aelod o'n cymdeithas. Serch hyn, er gwaethaf ymdrechion dros flynyddoedd lawer y ffaith syml yw bod buddsoddiad cyhoeddus mewn diwylliant a'r celfyddydau yn parhau'n gyfyngedig i ganran fach o'r boblogaeth (fel arfer y bobl fwyaf cyfoethog, sydd wedi cael addysg dda

a'r lleiaf amrywiol o ran ethnigrwydd). Dyma mae'r Cyngor a'r Amgueddfa am geisio newid.

Mae'r Cyngor a'r Amgueddfa am fod yn rhan o gymdeithas Gymreig sy'n sicrhau cydraddoldeb ac yn dathlu gwahaniaethau ble bynnag y bônt – hil, rhyw, rhywedd, oedran, iaith, anabledd, cyfoeth: achos mae cymdeithas hael, deg a goddefgar yn gynhwysol trwy reddf ac yn gwerthfawrogi ac yn parchu creadigrwydd ei holl ddinasyddion.

#### **1.4. Y Briff**

Mae Cyngor Celfyddydau Cymru (y Cyngor) ac Amgueddfa Cymru (yr Amgueddfa) yn ymrwymedig i egwyddor democratiaeth ddiwylliannol ac i sicrhau y caiff cymunedau Cymru chwarae rhan fwy ystyrlon wrth lywio a siapio'u gwaith a'u mentrau. Maen nhw'n ymroi i ymgysylltu dwys ac ystyrlon â chymunedau, yn enwedig y cymunedau hynny sy'n teimlo ar wahân am nifer o resymau, gan gynnwys ond nid yn gyfyngedig i, rhesymau economaidd, cymdeithasol a daearyddol.

Mae ymchwil yn dangos nad yw'r Cyngor na'r Amgueddfa yn cyrraedd y cymunedau sy'n wynebu'r anfantais fwyaf yn ddigon dwfn, er gwaethaf mentrau wedi'u targedu ar eu cyfer. Maent wedi cydnabod bod yn rhaid iddynt wneud mwy i sicrhau cydraddoldeb cyfleoedd ar draws cymunedau.

Yn 2019, comisiynodd y Cyngor gymorth i edrych yn fewnol ar y gwaith cymunedol ac ymgysylltu a wnaed ganddynt ac a gefnogwyd ganddynt ar draws Cymru. Diben y gwaith hwn oedd pennu nodweddion cyffredin ar draws y maes ac awgrymu ffyrdd y gellid gwella agweddau ar eu gwaith. Roedd y canlyniadau'n awgrymu bod angen gwneud darn pellach a phwysig o waith, sef y project hwn.

Gydag amser, mae'r Cyngor am weld rhaglen o gydweithio strategol ar draws sefydliadau sy'n hyrwyddo ymgysylltiad eang a chynhwysol gyda'n cymunedau sy'n wynebu'r anfantais mwyaf. Ond cyn hynny, rhaid i'r Cyngor glywed beth sydd gan randdeiliaid cymunedol i ddweud ac ymgysylltu â gweithgarwch diwylliannol creadigol, a pha gymorth fydd ei angen er mwyn eu galluogi i wneud hyn.

Mae'r Cyngor wedi penderfynu ei bod yn bosib nad nhw yw'r bobl orau i wneud y gwaith hwn felly maent wedi comisiynu'r gwaith ymchwil annibynnol hwn. Bydd y gwaith hwn yn cynnwys ymgysylltu ag ystod o grwpiau a chynrychiolwyr cymunedol i adnabod beth y byddai'r cymunedau hyn yn dymuno ei gael gan raglen i noddi a/neu gefnogi gweithgarwch creadigol yn eu milltir sgwâr. Hoffai'r Cyngor wybod sut allai hyn edrych, sut y gellid ei drefnu a sut y byddai'n ehangu ymgysylltiad â'r celfyddydau a diwylliant.

Mae'r Amgueddfa'n datblygu ei strategaeth deng mlynedd ar hyn o bryd a bydd yr ymchwil hwn hefyd yn llywio'i chynlluniau a dulliau o weithio ar gyfer y dyfodol. Mae'r Cyngor hefyd yn datblygu rhaglen ymgysylltu tymor hir ac yn dymuno i'r gwaith hwn helpu i'w llywio. Rhaid i gymunedau fod wrth wraidd yr ymchwil hwn. Nid ydynt yn chwilio am ddarn o waith sydd ond yn pennu'r rheini mae'r Cyngor a'r Amgueddfa yn gweithio gyda nhw yn rheolaidd. Mae ganddynt ddiddordeb penodol mewn deall yn well beth yw diddordebau, uchelgais a

rhwystredigaeth y rheini sydd, am ba bynnag reswm, yn credu bod y celfyddydau 'ddim ar eu cyfer nhw' ac yn dewis peidio â defnyddio'r Amgueddfa fel adnodd.

Wrth gwrs, nid un grŵp unffurf yw cymunedau ar draws Cymru. Bydd gan wahanol gymunedau hunaniaeth unigryw yn seiliedig ar iaith, lleoliad, rhyw ac ethnigrwydd.

Mae llawer o resymau, felly, yn sail i'r rhwystrau sy'n atal rhai pobl rhag cymryd rhan yn y celfyddydau a diwylliant a'u mwynhau.

Gall y mathau o weithgarwch a gynhelir gynnwys:

- Gweithio gyda chynrychiolwyr cymunedau a/neu grwpiau perthnasol i gynnal sgysiau creadigol a chasglu safbwyntiau am beth yw ymgysylltu creadigol a diwylliannol a beth all olygu.
- Awgrymu mathau o gefnogaeth a ffyrdd o weithio a all helpu i wella neu gynyddu cyfleoedd (gan ddefnyddio Pum Dull o Weithio Comisiynydd Cenedlaethau'r Dyfodol yn fframwaith, sef hirdymor, integreiddio, cynnwys, cydweithio ac atal).
- Pennu elfennau allweddol posibl rhaglen strategol i ehangu ymgysylltiad diwylliannol a chelfyddydol ar draws Cymru, yn enwedig â chymunedau sy'n wynebu'r anfanteision mwyaf. (Mae'n hanfodol fod asesiad o'r fath yn deillio'n uniongyrchol o ryngweithio ystyrlon â'r cymunedau hyn).

## **2. Tîm Ymchwil Project**

### **Richie Turner – Prif Ymgynghorydd**

*Rôl: rheoli project cyffredinol, methodoleg ymchwil, dadansoddi data, ysgrifennu'r adroddiad*

Treuliodd Richie 9 mlynedd yn Aelod (Ymddiriedolwr) o Gyngor Celfyddydau Cymru a'u pwyllgor Monitro Cydraddoldeb. Mae wedi gweithio ym maes y celfyddydau a'r diwydiannau diwylliannol a chreadigol am dros 30 mlynedd, fel aelod o staff ac ymgynghorydd annibynnol. Mae hefyd wedi ymgymryd â rolau uwch megis Pennaeth Loteri Refeniw'r Celfyddydau ar gyfer Cyngor Celfyddydau Cymru (yma fe ddatblygodd Strategaeth Cydraddoldeb Diwylliannol cyntaf y Cyngor ar y cyd yn 2000), ef oedd cyfarwyddwr Nesta cyntaf Cymru ac mae'n un o sylfaenwyr Nofit State Circus, cwmni sydd wedi ennill gwobrau. Treuliodd Richie 5 mlynedd yn Gyfarwyddwr ar CADMAS, sef asiantaeth ddatblygu'r celfyddydau cyntaf Cymru i fod yn sefydliad amrywiol ddiwylliannol, ac yma y dechreuodd ei waith tymor hir â chymunedau amrywiol ar draws Cymru. Ar hyn o bryd, mae'n Rheolwr Hybu ar gyfer Prifysgol De Cymru ac yn ddarlithydd ar gwrs MA Rheoli'r Celfyddydau Coleg Brenhinol Cerdd a Drama Cymru. Mae'n aelod bwrdd anweithredol gyda Cymru Greadigol, Caerdydd Greadigol, Casnewydd Fyw a Gentle/Radical.

Mae Richie wedi cynnal llawer o brojectau ymgynghori mawr ar gyfer cleientiaid yn y diwydiannau creadigol a chelfyddydol. Y mwyaf diweddar oedd gwaith ar y cyd â Trevor Palmer, yn arwain astudiaeth ddichonoldeb ar draws y DU ar gyfer y 4 Cyngor Celfyddydau ym Mhrydain a'r BFI ar sefydlu cynllun cerdyn hygyrchedd ar gyfer y celfyddydau ar draws y DU. Ymhlith ei brojectau eraill

mae cefnogi datblygu Cynllun Gweithredu Amrywiaeth ar gyfer y Theatr yng Nghymru ar gyfer BECTU yn 2019 ac Adolygiad Arloesedd i S4C yn 2011. Mae Richie bellach yn Gydweithiwr Celfyddydol ar gyfer Cyngor Celfyddydau Cymru ym meysydd polisi y celfyddydau cymunedol ac ehangu mynediad.

## **Trevor Palmer**

*Rôl: prif ymgynghorydd ymchwil â phobl anabl gan gynnwys pobl sydd ag anableddau dysgu*

Dyn busnes yw Trevor sy'n byw yn ne Cymru, a chanddo dros 30 mlynedd o brofiad busnes. Mae gan Trevor anawsterau symudedd difrifol, mae'n defnyddio cadair olwyn ac mae angen cynorthwyydd gofal arno er mwyn gallu gweithio a theithio. Mae Trevor yn frwd dros hyrwyddo cyfleoedd cyflogaeth ac annibyniaeth ar gyfer pobl anabl. Mae wedi gwneud hyn drwy gyflogi pobl anabl a hefyd fel mentor busnes Llywodraeth Cymru a Menter yr Ifanc. Cafodd gontract i redeg Grŵp Cynghori Anabledd Canolfan Mileniwm Cymru yn ystod y gwaith adeiladu a ffitio.

Mae Trevor ar ei ail gyfnod yn Aelod o Fwrdd Anabledd Cymru, ac mae ganddo rôl gyda Grŵp Mynediad Casnewydd a Bwrdd Partneriaeth Cenedlaethol y Gwasanaethau Cymdeithasol yng Nghymru. Mae newydd orffen gweithio gyda Richie ar astudiaeth ddichonoldeb ar draws y DU ar gyfer y 4 Cyngor Celfyddydau ym Mhrydain ar sefydlu cynllun cerdyn hygyrchedd ar gyfer y celfyddydau. Ei rôl yn y gwaith hwn oedd canfod sefydliadau anabledd ar draws y DU ac ymgysylltu â nhw.

Aeth ei yrfa fel dylunydd ffasiwn â Trevor ar draws y byd, mae nawr yn cynnal ei gysylltiadau byd-eang drwy ResponsAble Assistance sy'n rhoi cymorth i bobl anabl mewn sefyllfaoedd argyfyngus ar draws y byd. Mae agwedd Trevor at fywyd wedi'i ysbrydoli gan y model cymdeithasol fod anabledd, cydraddoldeb a byw'n annibynnol yn hawliau dynol hanfodol. Mae Trevor hefyd yn gyd-sylfaenydd See Around Britain, ap sy'n nodi cyfleusterau a gwasanaethau mynediad lleoliadau celfyddydol a thwristiaeth ar draws y DU.

## **Jonny Costen**

*Rôl: prif ymgynghorydd ymchwil â phobl F/fyddar*

*Mae Jonny yn dymuno nodi nad Saesneg yw ei iaith gyntaf ac iaith lafar ydyw yn unig iddo.*

Ganwyd Jonny yng Nghaerdydd. Mae'n ddylunydd graffeg ac athro cymwys ond mae wedi gadael ei yrfa broffesiynol i ddatblygu ei hun fel artist perfformio, hwylusydd ac ymgynghorydd ar gyfer cynwysoldeb yn y celfyddydau. Jonny oedd awdur a datblygwr pecyn cymorth Cyngor Celfyddydau Cymru ar gyfer lleoliadau a chwmmiâu theatr sy'n rhoi canllawiau ar wella mynediad i bobl F/fyddar, pobl sydd wedi colli eu clyw a phobl sydd yn colli eu clyw yng Nghymru.

Mae Jonny hefyd yn cynnal gweithdai drama cynhwysol ac mae'n hyfforddwr Cydraddoldeb B/byddar ar gyfer pobl sydd ag anableddau a phobl sydd heb rai, ac mae'n ymddiriedolwr i Celfyddydau Anabledd Cymru.

Ar hyn o bryd, mae Jonny yn artist preswyl gyda Pervasive Media Studio yn y Watershed ym Mryste ac mae'n gweithio ar ddarn ymgolli newydd ar gyfer y theatr gyda'r bwriad o greu newid cymdeithasol.

Mae'n siarad yn gyhoeddus ac mae'n mwynhau bod ar baneli trafod ar ddarpariaeth hygyrch yn y celfyddydau gyda Unlimited Connects ac mewn digwyddiadau eraill. Yn 2019, cwblhaodd gyfnod llwyddiannus yn yr Edinburgh Fringe gyda 'Louder Is Not Always Clearer' a byddai wedi bod ar daith o gwmpas y DU ac Ewrop yn 2020/21 (canslwyd y daith oherwydd Covid-19). Ymhlith ei berfformiadau eraill mae: 'English' (Quarantine a National Theatre Wales), 'Ways Of Being Together' (Jo Fong), Cardiff: City Road Stories (Theatr y Sherman).

Mae Jonny wedi derbyn nawdd Yn Gryfach Ynghyd gan Gyngor Celfyddydau Cymru i gryfhau rhwydweithiau artistiaid B/byddar yng Nghymru a datblygu Rhwydwaith Artistiaid B/byddar. Mae hefyd wedi ennill Nawdd Sefydlogi (Unigolyn) ar gyfer 'D/deaf Cafe Conversations' i gefnogi ei ymchwil i brofiadau bywyd B/byddar am ddiwylliant, addysg, meddygol, hanes a gweithredu. Bydd y sesiynau'n cael eu recordio a'u casglu ar gyfer gwaith ymchwil pellach.

Dros y 4 blynedd diwethaf mae wedi gweithio gyda llawer o unigolion a sefydliadau yn rhoi cyngor arbenigol ar gydraddoldeb, hygyrchedd a chynhwysiant am eu bod wrth wraidd sut y dylem fod yn gweithio'n greadigol. Un o'i brif broiectau oedd cydgynllunio a chynhyrchu digwyddiad BSL wedi'i guradu ar y cyd â Melissa Hinkin o Artes Mundi yn Amgueddfa Genedlaethol Caerdydd. Gwerthwyd pob tocyn ac nid oedd yr un o'r bobl a fynychodd erioed wedi bod i'r amgueddfa o'r blaen. Jonny oedd sylfaenydd y Clwb Theatr B/byddar dan nawdd Sherman 5 ac yn ddiweddar cafodd ei ddewis i fod yn rhan o raglen arloesi HARP (Celfyddydau ac Iechyd) Nesta Y Lab / Cyngor Celfyddydau Cymru i gomisiynu chwe artist B/byddar a/neu anabl i greu gweithiau celf byr ar-lein yn ymateb i'w profiadau o'r pandemig a'u gobeithion ar gyfer y dyfodol.

### **Mary Allen**

*Rôl: ymgynghorydd ymchwil ar gyfer pobl ag anableddau dysgu sydd hefyd yn gyfathrebwyr dieiriau*

Mae Mary wedi gweithio mewn nifer o swyddi gydag oedolion ag anableddau dysgu dros yr ugain mlynedd nesaf ar draws Cymru. Ar hyn o bryd mae'n gweithio i Addysg Oedolion Cymru yn dysgu oedolion sydd ag anabledd dysgu.

Mary oedd sylfaenydd Pobl yn Gyntaf Mynwy a gyda'i chydweithiwr bu'n hwyluso a datblygu'r grŵp am flynyddoedd lawer. Mae ei gwaith wedi tynnu sylw at yr angen i gynyddu cyfathrebu a chyfranogiad ar gyfer oedolion ag anawsterau symudedd a chyfathrebu mwy cymhleth, a dros y blynyddoedd diwethaf mae wedi gweithio ar amryw broiectau gyda'r nod o fynd i'r afael â rhwystrau i gynhwysiant ar gyfer y grŵp hwn. Mae ei gwaith wedi cynnwys casglu straeon ar gyfer 'Mesur y Mynydd' ([www.mym.cymru](http://www.mym.cymru)) lle casglwyd straeon gofawr a phobl anabl ynghyd gan ddefnyddio dulliau ymchwil gwahanol e.e. dyddiaduron fideo i ddogfennu eu bywydau.

Yn ddiweddar mae Mary wedi gweithio gyda phobl ifanc ag anableddau dysgu yn Nhorfaen ar broiect o'r enw 'Unheard Voices'. Nod y project yw deall anghenion

a safbwyntiau pobl trwy ddulliau cyfathrebu dieiriau e.e. y dull 'Talking Mats' (y mae Mary'n hyfforddwr cofrestredig ar ei gyfer). Er enghraifft, roedd gwaith ymchwil 'Unheard Voices' yn cynnwys gofyn i bobl ifanc a oedden nhw am fynd i'r theatr. Mae gan Mary radd Meistr mewn Anawsterau Dysgu Penodol ac mae'n athro addysg i oedolion cymwys.

### **Lyndy Cooke**

*Rôl: rheoli project, rheoli ariannol a chyswllt ymatebwyr*

Mae Lyndy yn gynhyrchydd, rhaglennydd, curadur ac ymgynghorydd rhyngwladol llawrydd ar gyfer digwyddiadau celfyddydol a diwylliannol ac mae ganddi brofiad helaeth yn y maes. Roedd hi'n Rheolwr Gyfarwyddwr ar Wyl y Gelli am 20 mlynedd, ac mae'n dal i chwarae rôl anrhydeddus yn yr wyl.

Bellach mae hi'n gweithio'n agos â sefydliadau megis yr Ymddiriedolaeth Genedlaethol, British Council, Cyngorau Celfyddydau y DU ac Iwerddon, Sefydliad y Gymanwlad, Gŵyl Lyfrau Queens Park, Gŵyl Lenyddol Jaipur yn India, Gŵyl Syniadau Caerefrog, a Gŵyl Awduron a Darllenwyr Ubud ym Mali, yn datblygu perthnasau diwylliannol, artistig a busnes gan ddefnyddio ei gwybodaeth helaeth o'r sectorau diwylliannol, elusennol a masnachol. Mae hi'n arbenigo mewn rheoli ariannol a rhaglennu ac amserlennu digwyddiadau.

Mae hi hefyd yn Gyfarwyddwr sefydlol yr wyl newydd Love Reading Lit Fest, yn gyd-Gyfarwyddwr Handheld Events ac i gadw'i thraed ar y ddaear mae gan Lyndy a'i phartner busnes yn Hoof trek hefyd gre o ferlod y maent wedi'u hyfforddi i fod yn bynfeirch sy'n arwain gwesteion a'u hoffer ar draws Mynyddoedd Cambria a Bannau Brycheiniog gan fwynhau'r dirwedd anhygoel ac awyr agored Cymru.

### **3. Cefnogaeth a chyngor**

Carem ddiolch i'r canlynol am eu cefnogaeth a chyngor yn ystod y gwaith ymchwil. Heb y fath gyngor, ni fyddem wedi gallu cyrraedd y lefel uchel ac eang o ymgysylltiad yr ydym yn falch iawn ohoni.

#### **Bwrdd Project Ymchwil:**

- Amgueddfa Cymru: Nia Williams, Owain Rhys, Elaine Davies a Nasir Adam
- Cyngor Celfyddydau Cymru: Diane Hebb, Amanda Loosemore, Hilary Farr a Janine Reynolds
- Re:cognition: Jon Luxton a Lu Thomas
- Aelodau Welsh Arts Anti-Racist Union

Andrew Miller – Hyrwyddwyr Anabledd yn y Celfyddydau a Diwylliant Llywodraeth y DU, ac Aelod Cyngor Celfyddydau Cymru a Chyngor Celfyddydau Lloegr am ei gyngor a chymorth cyffredinol.

#### **Cyfieithu:**

- Francesca Dimech – cyfieithiadau Cymraeg
- Helen Foulkes – cyfieithiad BSL a fideos ar gyfer yr holiaduron ar-lein

#### **Cefnogaeth hygyrchedd ar gyfer cyfweiliadau 1-1 a grŵp:**

- Claire Anderson – Dehonglydd BSL
- Maclean Real Time (Hilary Maclean) – capsiynau
- Live Captioning UK Ltd (Sheryll) – capsiynau
- Samantha Boyd – Capsiynau
- Anthony Evans – Dehonglydd BSL

#### **Darluniau:**

- Ian Cooke Tapia a Cooked Illustrations

Yn bennaf oll, hoffem ddiolch i'r holl unigolion a sefydliadau a fu'n barod eu hamser a'u safbwyntiau trwy ein holiaduron ar-lein a chyfweiliadau a hwyluswyd. Heb eich cyfraniadau chi ni fyddai'r adroddiad hwn yn bodoli.

#### **4. Diffiniadau**

Mae'r term 'anabl' yng nghyd-destun ein hymchwil yn cwmpasu pobl sy'n diffinio eu hunain yn F/fyddar neu â nam arall ar eu synhwyrâu, pobl niwroamrywiol, pobl sydd â nam corfforol neu bobl sydd ag anhawster dysgu neu nam meddyliol ac sy'n wynebu rhwystrau economaidd-gymdeithasol mewn perthynas â'u namau. Fodd bynnag, yn yr adroddiad rydym wedi defnyddio'r termau 'B/byddar' ac 'anabl' gan amlaf, ac 'ag anabledau dysgu' o bryd i'w gilydd, am fod y rhan fwyaf o'n hymchwil yn canolbwyntio ar ymgysylltu â'r tri grŵp hwn.

Rydym ni hefyd wedi mabwysiadu'r Model Cymdeithasol o Anabledd yn llawn ac yn ceisio cael gwared ar ablaeth trwy ein gweithredoedd a'n geiriau.

At ddibenion yr ymchwil hwn a'r adroddiad, defnyddir y gair 'B/byddar' yn derm cyffredinol i gwmpasu pob math o fyddardod a cholli clyw.

Nodyn am gyfieithu i'r Gymraeg: gwnaed pob ymdrech i ganfod a defnyddio termau y mae eu hystyr yn cyfateb yn union i'r termau a ddefnyddiwyd yn Saesneg. Defnyddir termau safonol ble bynnag y bo modd a lle na fu modd canfod term Cymraeg cyfatebol, defnyddiwyd disgresiwn y cyfieithydd i gadw'r term Saesneg mewn cromfachau, er eglurder i'r darllenydd. Rydym yn ymwybodol bod angen gwaith pellach yn y maes hwn ac yn cyfrannu at drafodaethau ble bynnag y bo modd er mwyn sicrhau cronfa ganolog o dermau cydnabyddedig a gymeradwyir gan ddefnyddwyr.

## 5. Methodoleg ymchwil

### Profiadau Bywyd Cyffredin

Mae gan ddau o'r tîm ymchwil brofiadau bywyd yn gyffredin â'n hymatebwyr. Mae'r naill yn berson sydd ag anabledd difrifol (defnyddiwr cadair olwyn sydd angen gofalwr/cynorthwyydd personol/cymorth cyfaill) a'r llall yn berson B/byddar. Cafodd pob gweithgaredd hwyluso ei arwain gan y ddau berson yma, Trevor Palmer a Jonny Cotsen, ar wahân i'r gweithgareddau hwyluso â chyfathrebwyr dieiriau a arweiniwyd gan ein hwylusydd arbenigol yn y maes hwn, Mary Allen.

Roedd sicrhau fod cyfranwyr B/byddar ac anabl yn cael ymgysylltu â phobl oedd â phrofiadau bywyd yn gyffredin â nhw yn egwyddor allweddol yn ein methodoleg ymchwil.

### Amserlen

Cafodd yr ymchwil ei gynnal rhwng mis Hydref 2020 a mis Mawrth 2021.

### Tairieithog

Cafodd ein gwaith ymchwil ei gynnal mewn tair iaith, sef Cymraeg, Saesneg a BSL.

### Daearyddiaeth

Roedd ein hymchwil yn ymgysylltu â phobl ym mhob ardal yng Nghymru.

### Cyfyngiadau COVID-19

Yn amlwg, mae cynnal yr ymchwil yn ystod pandemig Covid-19 wedi golygu na fu modd cynnal cyfweiliadau wyneb yn wyneb a grŵp (gan gadw pellter cymdeithasol) fel y gobeithiwyd yn wreiddiol.

Rydym yn cydnabod fod llawer o bobl anabl yn dal i warchod eu hunain, gan gynnwys un o'r tîm ymchwil. I bobl F/fyddar rydym ni hefyd yn cydnabod fod gwisgo mwgwd yn golygu ei bod yn bosibl nad oes modd iddynt ddarllen gwefusau mewn cyfweiliad wyneb yn wyneb felly digwyddodd ein holl sesiynau a hwyluswyd dros Zoom neu dros y ffôn (heblaw am 3 cyfweiliad gyda chyfathrebwyr dieiriau a ddigwyddodd yn eu cartrefi dan reolau Iechyd a Diogelwch llym.)

Yn ogystal, oherwydd y pandemig a'i effaith ar fywydau beunyddiol llawer o bobl B/byddar ac anabl sy'n ynysig, ni lwyddodd rhai o'n methodolegau ymchwil arfaethedig â chyrraedd y lefelau ymgysylltu yr oedden wedi gobeithio gweld. Er enghraifft, roedd ein cynlluniau i gynnal gweithgareddau creadigol a chyfranogol fyddai wedi hwyluso sgysiau am ein gwaith ymchwil yn amlwg yn amhosib eu gwireddu.

Ond cafodd y pandemig effaith hefyd ar y methodolegau ymchwil a lwyddwyd i'w defnyddio. Er enghraifft, ni lwyddodd ein e-byst marchnata ac ymgysylltu uniongyrchol a anfonwyd at dros 100 o sefydliadau/sefydliadau cymorth B/byddardod ac Anabledd i gyrraedd y nifer disgwylidig o ymatebion chwaith. Rydym ni'n credu bod hyn wedi digwydd am ddau reswm: naill ai roedd sefydliadau wedi cau a rhoi eu staff (neu ran fwyaf eu staff) ar ffyrlo ac felly ni

atebwyd ein hymgyrchoedd e-bost niferus, neu roedd sefydliadau yn rhy brysur yn delio â materion yn berthnasol â Covid-19 i ymgysylltu â'n hymchwil.

Mae hyn yn siomedig i ni, er y byddai'n bosibl ail-gynnal yr arolygon hyn unwaith y byddwn ni wedi cyrraedd yn ôl at ryw fath o normalrwydd os fydd y Cyngor a'r Amgueddfa am fynd ar drywydd tystiolaeth bellach i gadarnhau ein canfyddiadau ymchwil diweddar.

Daeth adborth i law hefyd bod nifer yr ymatebion yn isel oherwydd bod pobl wedi 'blino ar ymgynghori'. Nid dyma'r tro cyntaf i bobl F/fyddar ac anabl gymryd rhan mewn ymgynghoriad am ddarparu gwasanaethau cyhoeddus, na hyd yn oed gwasanaethau celfyddydol a threftadaeth yn benodol. Rhaid mynd i'r afael â methiannau i roi newidiadau polisi neu sefydliadol mawr ar waith, neu o leiaf y canfyddiad y 'cafodd eu lleisiau eu hanwybyddu', yn rhan o'r gwaith ymchwil Ehangu Mynediad yn ei gyfanrwydd.

### **Cyfweliadau 1-1 a chyfweliadau grŵp**

Fodd bynnag, er gwaethaf y problemau hyn, llwyddwyd i gyrraedd y lefelau canlynol o ymatebion ar gyfer ein cyfweliadau 1-1 a grŵp, sydd yn uwch na'n targed gwreiddiol.

<b>Cyfweliadau uniongyrchol</b>	<b>Targed</b>	<b>Cyrhaeddiad</b>
Unigolion	50 person	32 person
Grwpiau ffocws	25 person	61 person
Cyfanswm	75 person	93 person
Sefydliadau B/byddardod ac Anabledd	Dim targed	9
Cyfweliadau wedi'u hwyluso (ag unigolion a grwpiau) ar gyfer pobl anabl a phobl ag anableddau dysgu	30 sesiwn	20 sesiwn
Cyfweliadau wedi'u hwyluso (ag unigolion a grwpiau) ar gyfer pobl F/fyddar	25 sesiwn	11 sesiwn
Cyfweliadau wedi'u hwyluso unigol â chyfathrebwyr dieiriau ag anableddau dysgu	5 sesiwn	3 sesiwn

### **Holiaduron ar-lein**

Crëwyd 3 holiadur ar-lein ar gyfer sefydliadau/sefydliadau cymorth B/byddardod ac anabledd, unigolion B/byddar a gofalwyr sy'n deulu/gweithwyr cymorth pobl B/byddar ac anabl. Roedd pob un o'r holiaduron ar gael yn dairieithog.

### **Saesneg**

Dyma'r ddolen i'r holiadur ar gyfer sefydliadau anabledd:

<https://www.surveymonkey.co.uk/r/LXPCGVQ>

7 ymateb

Dyma'r ddolen i'r holiadur ar gyfer unigolion anabl:

<https://www.surveymonkey.co.uk/r/LN6YYWR>

15 ymateb

Dyma'r ddolen i'r holiadur ar gyfer gofalwyr sy'n deulu/gweithwyr cymorth pobl anabl: <https://www.surveymonkey.co.uk/r/LFCPMST>

7 ymateb

### **Cymraeg**

Dyma'r ddolen i'r holiadur ar gyfer sefydliadau anabledd:

<https://www.surveymonkey.co.uk/r/LGM59N3>

0 ymateb

Dyma'r ddolen i'r holiadur ar gyfer unigolion anabl:

<https://www.surveymonkey.co.uk/r/LG5K58S>

1 ymateb

Dyma'r ddolen i'r holiadur ar gyfer gofalwyr sy'n deulu/gweithwyr cymorth pobl anabl: <https://www.surveymonkey.co.uk/r/LGHJLBW>

1 ymateb

### **Iaith Arwyddion Prydain (BSL):**

Dyma'r ddolen i'r holiadur ar gyfer sefydliadau B/byddar:

<https://www.surveymonkey.co.uk/r/NV57TLW>

8 ymateb

Dyma'r ddolen i'r holiadur ar gyfer unigolion B/byddar:

<https://www.surveymonkey.co.uk/r/BJ8M8DM>

16 ymateb

Dyma'r ddolen i'r holiadur ar gyfer gofalwyr sy'n deulu/gweithwyr cymorth pobl anabl: <https://www.surveymonkey.co.uk/r/RW5L7XD>

1 ymateb

### **Cyfanswm yr ymatebion i'r holiadur: 56**

Mae hyn yn sylweddol is na'n targed gwreiddiol sef 500 o ymatebion, fodd bynnag prif bwrpas yr holiaduron oedd codi ymwybyddiaeth o'n hymchwil trwy ein hymgyrch e-byst i sefydliadau, ac wedi hynny pennu cyfranwyr cymwys ar gyfer y cyfweiliadau 1-1 a grwpiau ffocws.

O ystyried ein bod wedi cyrraedd ein targed cyffredinol i gyfweild ag o leiaf 75 o bobl rydym ni'n gymharol hyderus fod ein canfyddiadau ymchwil yn ddrych cywir

o safbwyntiau pobl F/fyddar ac anabl nad ydynt yn mynychu digwyddiadau celfyddydol ac amgueddfeydd cenedlaethol Cymru yn rheolaidd.

## **Ymchwil Pen Desg**

Adolygwyd rhai polisiau, strategaethau ac adroddiadau project perthnasol gan y Cyngor a'r Amgueddfa, gan gynnwys:

- Er Budd Pawb, Cyngor Celfyddydau Cymru
- Adroddiadau Cydraddoldeb Blynyddol 2018-19, 2019-20: Cyngor Celfyddydau Cymru
- Adroddiad 64 Miliwn o Artistiaid: Cyngor Celfyddydau Cymru
- Saith Egwyddor Gynhwysol ar gyfer Sefydliadau Celfyddydol a Threftadaeth: wedi'u harddel gan Gyngor Celfyddydau Cymru
- Ysbrydoli pobl, newid bywydau: Amgueddfa Cymru
- Astudiaeth Achos Ymgysylltu a Gwirfoddoli 2019-20: Amgueddfa Cymru
- Adroddiad Cydraddoldeb Blynyddol 2019: Amgueddfa Cymru
- Strategaeth Ymgysylltu Cymunedol 2015: Amgueddfa Cymru
- Adroddiad Hyfforddi Staff: Amgueddfa Cymru
- Adroddiad Dwylo ar Dreftadaeth 2019-2020: Amgueddfa Cymru
- Holiadur Ymwelwyr 2015-2016: Amgueddfa Cymru
- Adroddiad Ymgysylltu ac Ymgynghori Cyhoeddus 2012: Amgueddfa Cymru

## **Adrodd gair am air**

Penderfynwyd y byddem, ble bynnag posibl, yn dyfynnu ein hymatebwyr yn uniongyrchol yn hytrach na chrynhoi eu safbwyntiau. Rydyn ni'n gobeithio fod hyn yn galluogi gwell dealltwriaeth o'n canfyddiadau a'u bod yn fwy dilys. Yn amlwg, rydym wedi cofnodi'r dyfyniadau hyn yn ddiennw, heblaw am ambell i achos lle'r oedd yr ymateb gan grŵp ac felly nid oedd modd ei briodoli i unrhyw unigolyn.

## 6. Canfyddiadau Ymchwil

Prif nod ein hymchwil oedd canfod pam nad yw pobl F/fyddar, pobl anabl a phobl sydd ag anableddau dysgu yn mynychu digwyddiadau celfyddydol neu'n ymweld ag amgueddfeydd cenedlaethol Cymru'n aml iawn neu o gwbl.

Ein hamcanion eilaidd oedd ceisio pennu meysydd allweddol i'w gwella neu ffyrdd newydd o ddarparu gwasanaethau, yn ogystal ag archwilio sut y gallai unrhyw raglenni neu fentrau newydd gan y Cyngor a'r Amgueddfa gael eu datblygu a'u gweithredu.

### A. Holiaduron Ar-lein

Dyma'r themâu a thueddiadau allweddol a ganfuwyd:

#### 1. Pobl anabl

- Rhesymau cyffredin dros ddiffyg presenoldeb neu lefel isel o bresenoldeb mewn digwyddiadau celfyddydol oedd naill ai ddiffyg hyder y byddai'r lleoliadau'n deall anghenion pobl F/fyddar a phobl anabl neu ddiffyg perfformiadau hygyrch.
- *"Pam mai dim ond un perfformiad hygyrch sydd, a matinee fel arfer? Ydy lleoliadau'n meddwl fod pob person anabl yn gallu mynychu ar unrhyw adeg a ddim yn gweithio!"*
- Mae diffyg presenoldeb neu lefel isel o bresenoldeb mewn amgueddfeydd cenedlaethol yn dueddol o fod am ddau reswm:
  - Diffyg digwyddiadau cyfranogol penodol ar gyfer pobl anabl
  - brofiadau gwael o ymweliadau blaenorol pan na chafwyd cymorth na chefnogaeth gan staff.
- Doedd 60% o'r ymatebwyr ddim yn ymwybodol o'r ystod o ddigwyddiadau a gweithgareddau celfyddydol oedd ar gael iddynt yn lleol
- Doedd 73% o ymatebwyr ddim yn ymwybodol o'r ystod o ddigwyddiadau a gweithgareddau oedd yr Amgueddfa yn eu cynnig yn lleol oedd ar gael iddynt gael eu mynychu neu gymryd rhan.
- Er eu bod yn anabl, dim ond 53% a nododd y byddai angen cymorth arnynt i fynychu digwyddiad celfyddydol neu amgueddfa ond nododd 73% fod ganddynt anghenion hygyrchedd er mwyn gallu mynychu digwyddiad celfyddydol neu amgueddfa
- Dyma rai enghreifftiau o anawsterau a brofwyd wrth fynychu digwyddiad celfyddydol neu amgueddfa genedlaethol:
  - Prysurdeb a sŵn/dryswch yn ormod. Gorbryder.
  - Diffyg trafnidiaeth (nodwyd hyn yn aml)
  - Staff heb eu hyfforddi, diffyg ymwybyddiaeth o anghenion pobl anabl neu ymddangos yn anghwrtais e.e. gwrthod yr hawl i eistedd wrth giwio
  - Diffyg ymateb i lythyron, e-byst neu geisiadau llafar i wella gwasanaethau
  - Diffyg gwybodaeth hygyrchedd ar gyfryngau hyrwyddo a dim gwahoddiad i ofyn am anghenion hygyrchedd.
  - Lleoliad anhygyrch

## **2. Pobl F/fyddar**

- Mae diffyg presenoldeb neu lefel isel o bresenoldeb mewn digwyddiadau celfyddydol yn aml oherwydd diffyg gwasanaethau cefnogaeth BSL o gwmpas y digwyddiad ei hun, neu ddiffyg isdeitlau neu sgriptiau ysgrifenedig ar gyfer sioeau theatr.
- Dim ond traean o'r bobl F/fyddar a holwyd oedd wedi ymweld ag un o leoliadau'r Amgueddfa a'r rhesymau cyffredin dros beidio â mynychu oedd diffyg hysbysebu, diffyg esbonio a oedd cymorth BSL ar gael, diffyg digwyddiadau hygyrch â chymorth yn y gorffennol.
- Dywedodd 63% o'r bobl F/fyddar a holwyd nad oedden nhw'n ymwybodol o'r ystod o ddigwyddiadau a gweithgareddau celfyddydol oedd ar gael iddynt yn lleol.
- Dywedodd 82% o bobl F/fyddar nad oeddent yn ymwybodol o'r digwyddiadau a gweithgareddau oedd yr Amgueddfa yn eu cynnig yn lleol.
- Dywedodd 75% o bobl F/fyddar bod angen cymorth arnynt i fynychu digwyddiad celfyddydol neu amgueddfa a dywedodd 63% fod ganddynt anghenion hygyrchedd hefyd.
- Dyma rai enghreifftiau o anawsterau a brofwyd wrth fynychu digwyddiad celfyddydol neu amgueddfa genedlaethol:
  - Dolenni sain a hysbysebwyd ddim yn gweithio
  - *"Unwaith, es i i oriel gelf heb ffrind a phan ddechreuodd y staff siarad â fi am y gweithiau celf ar ôl i'r siaradwyr orffen, fe ddywedais i 'mae'n ddrwg gen i dwi ddim yn deall y siaradwr achos dwi'n F/fyddar. Ddigwyddodd ddim byd, wnaethon nhw adael fi'n crwydro o gwmpas yr oriel."*
  - Diffyg ymwybyddiaeth o BSL a chyfathrebu B/byddar
  - *"Pan es i a fy ffrindiau Byddar oedd yn ymweld i amgueddfa genedlaethol, roedd y lle mor fawr doedden ni ddim yn gallu ffeindio'n ffordd o gwmpas ar ben ein hunain. Fe wnaethon ni'n gorau i siarad â staff ond byddai wedi bod lawer yn haws a llai o straen os oedd canllaw fideo BSL neu lechen neu rywbeth tebyg ar gael i ni ei ddefnyddio."*
  - Mae diffyg hygyrchedd corfforol yn dal i fod yn broblem fawr am fod pobl F/fyddar yn aml yn methu â defnyddio mynedfa anabl am nad ydynt yn gallu clywed y systemau cyfathrebu digidol (*answercom*) a ddefnyddir. Nid yw sefydliadau yn ystyried fod gan bobl anghenion cefnogaeth lluosog.

## **3. Sefydliadau anabledd / sy'n cefnogi pobl ag anabledd**

- Roedd gwahaniaeth amlwg rhwng y grwpiau oedd yn ymgysylltu â gweithgareddau celfyddydol (43%) o gymharu â'r rheini sydd wedi ymweld ag un o leoliadau'r Amgueddfa (dim ond 14%).
- Roedd llawer mwy o sefydliadau yn ymwybodol o ddigwyddiadau celfyddydol oedd ar gael i'w haelodau o gymharu â digwyddiadau a gweithgareddau hygyrch yn lleoliadau'r Amgueddfa.
- Mae nifer fawr o sefydliadau dal ddim yn gwybod am Gerdyn Cyfaill Celfyddydau Hynt (43%)
- Mae bron i 50% o sefydliadau yn dal i ystyried nad oes arlwy gyfartal ar gyfer eu haelodau o ran hygyrchedd digwyddiadau, arddangosfeydd a digwyddiadau cyfranogol.

## **4. Gofalwyr a theuluoedd pobl F/fyddar ac anabl**

- Roedd nifer y bobl oedd yn mynychu digwyddiadau celfyddydol neu Amgueddfa gydag aelod o'r teulu sy'n F/fyddar neu'n anabl yn uwch na'r disgwyl – 63% ar gyfartaledd
- Roedd ymwybyddiaeth o ddigwyddiadau celfyddydol hefyd yn uwch, tua 50% o'r ymatebwyr. Fodd bynnag mae hyn yn dal i olygu fod 50% o ofalwyr a theuluoedd pobl F/fyddar ac anabl ddim yn gwybod amdanynt.
- O ran digwyddiadau'r Amgueddfa, dim ond 25% oedd yn ymwybodol o ddigwyddiadau a gweithgareddau addas, a'r prif reswm a nodwyd oedd diffyg cyhoeddusrwydd am ddigwyddiadau o'r fath.

### **5. Sefydliadau B/byddardod / sy'n cefnogi pobl F/fyddar**

- Roedd 75% o gyrff yn ymgysylltu â gweithgareddau celfyddydol ond dim ond 37% o'u haelodau oedd wedi ymweld â'r Amgueddfeydd Cenedlaethol.
- Roedd 38% yn ymwybodol o ddigwyddiadau celfyddydol addas ond dim ond 25% yn ymwybodol o weithgareddau yn yr amgueddfeydd cenedlaethol.
- Roedd 75% o sefydliadau yn teimlo nad oes arlwy gyfartal ar gyfer eu haelodau o ran digwyddiadau, arddangosfeydd a digwyddiadau cyfranogol.

## **B. Cyfweiliadau wedi'u Hwyluso**

Trwy gyfweiliadau 1-1 a grŵp, mae ein hymchwil wedi canfod 9 prif thema wrth ystyried pam nad yw pobl F/fyddar, pobl anabl, pobl sydd ag anableddau dysgu a phobl niwroamrywiol yn mynychu digwyddiadau celfyddydol ac amgueddfeydd yn aml neu o gwbl.

### **1. Anhawster wrth archebu lle yn y lleoliadau a'r amgueddfeydd**

Dywedodd cyfran sylweddol (tua 30%) o ymatebwyr fod archebu tocynnau neu leoedd yn anodd neu'n gymhleth. Yn syml, maent yn teimlo fod hyn yn gwahaniaethu yn eu herbyn am nad oes modd iddynt archebu ar-lein yn yr un ffordd â phobl nad ydynt yn anabl. Mae cyfyngiadau Covid-19 wedi gwaethygu hyn gan fod bron pob gweithgaredd archebu neu gadw lle bellach ar-lein.

Mae disgwyl i bobl anabl naill ai archebu lle trwy fod yn bresennol yn gorfforol (sy'n amlwg yn amhosib yn ystod cyfnod clo) neu ymholi ac archebu dros y ffôn (nid yw hyn yn bosibl ar gyfer llawer o bobl anabl). Cyn y pandemig roedd yn well gan rai pobl B/byddar ac anabl y dewis hwn am ei bod yn galluogi iddynt fod yn siŵr bod y lleoliad neu amgueddfa wedi deall eu hanghenion yn llawn (gweler pwynt 8 Anghenion Cefnogaeth), ond roedd rhai yn teimlo fod hyn yn rhoi baich diangen ar yr unigolyn anabl. Yn sgil y pandemig mae llawer o leoliadau wedi cau eu systemau archebu dros y ffôn felly mae cyfyngiadau difrifol ar y dewis hwn bellach.

Gobeithir y bydd y broblem hon yn cael ei datrys yn y dyfodol agos os fydd 4 cyngor celfyddydau y DU yn derbyn cynnig i sefydlu cynllun cerdyn hygrychedd a system archebu ar draws y DU (rydym yn cael ar ddeall y bydd argymhellion gan Gyngor Celfyddydau Lloegr ynghylch yr astudiaeth ddichonoldeb yn cael eu

cyhoeddi yn y misoedd nesaf). Byddai hyn yn golygu y byddai holl bobl F/fyddar ac anabl y DU yn gallu cofrestru eu hanghenion hygyrchedd a chefnogaeth ar gronfa ddata gelfyddydol ganolog, yna wrth ymholi am archebu lle mewn unrhyw leoliad celfyddydol, dim ond darparu eu manylion aelodaeth fyddai'n rhaid ei wneud a byddai systemau archebu'r lleoliad yn cael gwybod am eu hanghenion yn awtomatig. Mae ymateb i'r astudiaeth ddichonoldeb wedi ei oedi'n sylweddol oherwydd y pandemig, felly ar adeg ysgrifennu'r adroddiad hwn nid ydym yn gwybod a fydd y cynnig yn cael ei dderbyn ai peidio.

*"Rwy'n aml yn cael trafferth gyda dewisiadau archebu ar wefannau sydd ddim yn eglur".*

*"Mae'r ffaith bod angen archebu ymlaen llaw yn ein gwneud yn llai tebygol o fynychu".*

*"Mae yna anawsterau gyda hygyrchedd ar wefannau".*

*"Weithiau nid yw pobl F/fyddar yn gallu darllen Saesneg na Chymraeg ... felly mae archebu ar-lein yn amhosib heb BSL".*

*"Rhaid i chi fod mewn lle penodol [yn yr awditoriwm] i ddolen sain weithio, ac am fy mod yn gwybod fod rhaid archebu fisoedd ymlaen llaw er mwyn cael y seddi mwyaf addas i'r ddolen sain weithio, a bod hynny braidd yn anodd, dwi ddim yn mynd."*

*"Wrth archebu ar gyfer digwyddiad, anaml iawn mae yna le neu ryw fath o ffordd o adael i bobl wybod eich anghenion. Yn aml iawn cewch ddolen i archebu lle, i rywle fel Eventbrite lle mae rhaid cofrestru trwy un o'r asiantaethau yna. Rwy'n colli cyfiri faint o weithiau rwy wedi methu dod o hyd i'r gefnogaeth ar gyfer anghenion hygyrchedd. 'Oes unrhyw le ar y broses archebu lle galla i wneud cais hygyrchedd? Yr ateb bob tro yw na".*

*"Y dyddiau hyn mae mynd i swyddfa docynnau neu siarad ar y ffôn yn beth prin iawn, mae popeth ar-lein."*

*"Aethom i Gastell Caerdydd ac mae ganddyn nhw ap sy'n cyfieithu'r daith dywys i wahanol ieithoedd. Ar ôl i ni orffen fe welon ni arwydd yn dweud bod yr ap ar gael mewn BSL hefyd. Pam nad oedd yr wybodaeth honno'n glir wrth i ni archebu'r ymweliad?"*

*"Mae gwybodaeth mynediad ar gyfer pobl ag anableddau corfforol yn aml yn anodd iawn i ddod o hyd iddo ar-lein, pan fyddwch yn ystyried mynd i rywle ac yn chwilio am yr wybodaeth".*

*"Mae dylunio crand ar hysbysebion, fel teip Gothig ac ati, yn anodd ei darllen ychydig droedfeddi i ffwrdd mewn cadair olwyn".*

*"Os ydw i am archebu rhywbeth, rhaid i fi ffonio achos ga i ddim archebu 'llefydd anabl' ar-lein. Hoffen i allu gwneud popeth ar-lein. Mae hyn yn anodd achos mae'n rhaid i fi wneud yn siŵr bod y dyddiad yn gweithio i fy ngofalwr. Dwi'n cael archebu lle ar-lein os fydda i'n aelod [o theatr] ond dwi ddim eisiau bod yn*

*aelod. Dwi ddim hyd yn oed yn gallu cadw man parcio anabl ar-lein. Byddai'n haws pe bawn i'n gallu gwneud popeth ar-lein".*

*"Mae gofodau anabl yn aml wedi'u gwasgaru ac mae staff y lleoliad yn penderfynu lle fydda i'n eistedd yn hytrach na fy mod i'n dewis fy lle. Dwi ddim yn hoffi hynny".*

## **2. Diffyg ymwybyddiaeth a gwybodaeth ynghylch hygrychedd digwyddiad (ym mha bynnag fodd)**

Hyd yn oed os gall y person anabl oresgyn y rhwystrau ychwanegol ac archebu lle, mae yna broblemau sylweddol gyda diffyg gwybodaeth ynghylch hygrychedd digwyddiad penodol. Cododd bron i bob person a holwyd y pwnc hwn mewn rhyw ffordd neu'i gilydd.

*"Does yna ddim digwyddiadau lleol [sy'n diwallu fy anghenion] felly alla i ddim ond mynd ar ymweliadau wedi'u trefnu, lle rwy'n gwybod y bydd fy anghenion yn cael eu bodloni".*

*"Mae angen i mi wneud yn siŵr [bod modd diwallu fy anghenion] cyn mynd a sicrhau bod pobl yn ymwybodol o fy anghenion, a gwirio eu cyfleusterau hygrychedd ac mae hyn yn aml yn anodd".*

*"Rhaid marchnata digwyddiadau fel bod modd dod o hyd i gyfleusterau hygrychedd yn hawdd".*

*"Rwy'n ceisio darganfod beth sydd 'mlaen ond yn aml nid yw hynny'n glir".*

*"Mae'n anodd iawn ffeindio allan be sy 'mlaen, hyd yn oed o fewn fforymau mynediad a hygrychedd ar gyfer gwahanol fathau o anabledd, rydyn ni'n ei ffeindio'n anodd gwybod ble mae e, be sy 'mlaen a ph'un ai yw e'n hygyrch".*

*"Yn aml mae cyfathrebu gwael gyda theatrau [sy'n golygu nad ydym yn mynd i ddigwyddiadau]".*

*"Fel arfer mae'n drafferth fawr cael gafael ar rywun i siarad â nhw er mwyn cael ateb sydyn os yw digwyddiad yn hygyrch".*

*"Yn aml nid yw [theatrau] yn hysbysebu perfformiad wedi'i arwyddo ond os yw person B/byddar eisiau mynd maen nhw'n dewis perfformiad ac yn darparu dehonglydd. Dydyn nhw ddim yn dweud yn awtomatig ar gyfer pob perfformiad y byddant yn darparu y bydd dehonglydd iaith arwyddion ond maen nhw'n darparu un os fydd pobl F/fyddar yn holi. Felly mae grŵp o fynychwyr theatr sy'n gwybod hynny, ond hefyd mae yna bobl sydd ddim yn gwybod ac yn meddwl, os nad ydyn nhw'n dweud wrtha i fod yna ddehonglydd, beth yw'r pwynt mynd? Weithiau, yr hysbysebu yw'r broblem".*

*"Mae hyn yn 'conflicting' [gan gyfeirio at y pwynt blaenorol] gan fod rhaid i chi fod â'r gallu i gysylltu â'r sefydliad, gwybod sut i gysylltu â nhw a gyda phwy i siarad. Rhaid i chi fod â'r hyder hefyd i ddweud eich bod angen y gefnogaeth hon ac os na chewch chi'r gefnogaeth, allwch chi ddim dod".*

*"Mae rhwystrau'n dal i fod, gallwch weld ei bod yn ffaith, oherwydd nad yw perfformiadau [wedi'u harwyddo] yn cael eu hysbysebu mewn da bryd, mae hynny'n golygu nad yw'r gymuned F/fyddar ehangach yn ymwybodol ohonynt".*

*"Wrth fynd mewn i'r amgueddfa doedd dim byd i ddweud os oeddent yn deall iaith arwyddion syml neu os oedd y staff derbynfa yn ymwybodol o anghenion [pobl] F/fyddar. Felly dyna oedd y rhwystr cyntaf, hynny yw, cyn mynd mewn i'r amgueddfa. Ac fel y gwyddoch mae'n teimlo'n ddigroeso iawn".*

*"Dim ond gan bobl F/fyddar eraill ydw i'n clywed os yw digwyddiad yn addas i mi, ac nid yn uniongyrchol gan y sefydliad sy'n gwneud y gwaith hygyrch. Mae dod i wybod am berfformiadau hygyrch yn broblem yn ei hun".*

*"Bob tro mae yna hysbyseb ar gyfer tocynnau, dwi'n credu y dylai fod llinell yn dweud – os oes gennych anghenion hygyrchedd arbennig cliciwch yma, achos mae'n bosib bod rhaid theatrau yn darparu gwasanaethau hygyrch, efallai fy mod yn colli allan ar lwyth o ddigwyddiadau hygyrch am nad ydw i'n gwybod [amdany'n nhw]. Dyna'r peth, rydych chi'n darllen hysbyseb ac yn meddwl does dim byd i mi yn fan hyn, ac yn symud ymlaen at y peth nesaf".*

*"Rwy'n cael e-byst bob dydd gan bob math o hyrwyddwyr. Anaml iawn y maen nhw'n hygyrch".*

*"Yn fy mhrofiad i roedd rhaid i chi ofyn bob tro os oeddech chi eisiau gweld rhywbeth. Dydyn nhw byth yn eu marchnata nhw".*

Yn amlwg, mae nifer o faterion allweddol ynghylch y broblem hon. Yn gyntaf, er bod nifer o leoliadau yn cynnal perfformiadau hygyrch, nid yw'n hawdd i'r gynulleidfa darged ddod o hyd i'r hysbysebion hyn. Does bosib nad yw hyn hawdd ei ddatrys?

Yn ail, mae rhai lleoliadau yn fodlon helpu ond dim ond ar gais. Nid oes gan lawer o bobl F/fyddar ac anabl yr hyder i wneud cais fel unigolyn, yn enwedig y rheiny sydd ag anabledau dysgu, felly maen nhw naill ai'n colli allan neu'n parhau heb wybod y gallan nhw wneud ceisiadau uniongyrchol. Eto, mae hyn yn ymddangos yn ddull rhyfedd o ddarparu gwasanaethau hygyrch. Efallai bod sefydliadau yn meddwl eu bod yn ymateb i anghenion trwy ddefnyddio'r dull hwn o weithredu. Ar y gorau, mae'n ddull ymatebol o weithredu.

Yn drydydd, byddai bod yn rhagweithiol yn hytrach nag yn ymatebol yn golygu targedu'r bobl a fyddai'n manteisio o'r digwyddiadau hygyrch hyn yn uniongyrchol. Dylai cysylltu â sefydliadau B/byddardod ac anabled a sefydliadau cymorth gan roi gwybod iddynt eich bod yn cynnig perfformiadau, gweithgareddau neu ymweliadau hygyrch fod yn agwedd cyson o bob cynllun marchnata.

### **3. Rhaglennu addysg neu ddigwyddiadau anaddas a / neu ddiffyg gwybodaeth am ddigwyddiadau/leoliadau addas i bobl F/fyddar neu anabl, neu brofiadau gwael yn y gorffennol**

Mae llawer o bobl F/fyddar ac anabl yn gwahaniaethu rhwng diffyg gwybodaeth am hygyrchedd lleoliad, a ph'un a yw'r digwyddiad neu leoliad ei hun yn addas

iddynt. Yn amlwg, mae hyn yn gwestiwn personol iawn, ond hyd yn oed wedi iddynt glywed am ddiwyddiad a chanfod a yw'n hygyrch ai peidio, mae llawer yn dal i deimlo bod yn rhaid iddynt ddewis p'un a ydynt am fynychu ai peidio, ac a fydd yn brofiad pleserus ai peidio.

*"Rydyn ni yn ceisio mynd allan, ond dydyn ni ddim yn mynd i lawer o leoliadau nag amgueddfeydd, achos does dim llawer o lefydd rydyn ni'n teimlo'n gyffyrddus i ymweld â nhw".*

*"Alla i ddim delio â thorffeydd ac rwy'n hoffi gallu mynd i arddangosfeydd neu amgueddfeydd pan mai dim ond ychydig o bobl eraill sydd yno. Efallai y gellid cynnig digwyddiadau gyda nifer cyfyngedig o ymwelwyr os yn bosib".*

*"Mae rhai llefydd fel amgueddfeydd yn rhy fawr, gyda gormod o bobl. Dwi angen llai o bobl i allu mynd".*

*"Cafodd llyfr Cymraeg gwych ei droi'n opera Gymraeg ond roedd y perfformiadau a'r sgysiau ar ei ôl yn hollol anhygyrch. Pam bod hyn yn cael ei ganiatáu?"*

*"Beth sy'n dueddol o ddiwydd yw'r ansicrwydd o beidio gwybod lle mae cynhyrchedd y sioe am roi'r Stagetext – uwchben y llwyfan sy'n golygu fod rhaid ymestyn eich pen yn ôl i edrych i fyny, neu mae fel gwyllo tennis am eu bod wedi'ch rhoi chi i eistedd yn y canol ond mae'r Stagetext ar y chwith neu'r dde".*

*"Dydyn nhw ddim yn tueddu i roi'r testun lle dylai fod. Dylai fod yn debyg i isdeitlau ar y teledu, o flaen y llwyfan yn ddelfrydol, ond dydyn nhw ddim yn hoffi gwneud hynny achos efallai na fyddai cynulleidfaoedd cyffredinol yn hapus".*

*"Mae rhywfaint o'r geirio mewn digwyddiadau yn anaddas i berson B/byddar – efallai nad yw'r iaith neu'r testun yn addas i drosglwyddo'r cyd-destun mewn isdeitlau neu BSL – nid yw'r cynnwys ond yn addas i bobl sy'n clywed".*

*"Alla i ddim mynd allan nawr [cyfnod clo Covid] ond pe bawn i'n gallu byddai rhaid i mi feddwl yn galed os yw'n mynd i fod yn rhywbeth lle mae rhaid i mi gymryd rhan neu pa mor gyffyrddus fydda i'n teimlo os na allaf glywed beth sy'n mynd 'mlaen, a pha mor ddiflas mae'n gallu bod hefyd!"*

*"Mae geiriad amgueddfeydd yn rhy anodd ei ddeall ac mae'n achosi embaras i fi orfod gofyn i fy ngofalwr esbonio pethau i fi neu eu darllen i mi yn gyhoeddus".*

Yn yr enghreifftiau hyn, nid diffyg hygyrchedd o ran gwybodaeth a gwasanaethau yn unig a achosodd i bobl F/fyddar ac anabl beidio â mynychu'r celfyddydau nac amgueddfeydd, ond pryderon na fydden nhw'n ei fwynhau oherwydd profiadau gwael yn y gorffennol. Yn anffodus, roedd llawer o enghreifftiau o brofiadau gwael sydd wedi peri i'n hymatebwyr ni stopio mynd yn gyfan gwbl. Bydd angen ymdrech sylweddol wedi'i dargedu dros gyfnod hir i ddenu'r bobl hyn yn ôl, ni fydd project neu fenter tymor byr gan yr Amgueddfa na'r Cyngor (a'r sefydliadau celf dan ei nawdd) yn ddigon. Dyma rai enghreifftiau pellach o'r rhesymau sydd wedi eu hatal.

*"Es i ddigwyddiad mewn oriel ond doeddwn nhw ddim yn gallu rhoi unrhyw gefnogaeth felly roedd y brif araith yn ddibwynt i mi ac roedd rhaid i mi ddibynnu ar fy ffrindiau, ond ar y cyfan roedd yn brofiad gwael".*

*"Fe gawson ni ddau brofiad gwael o theatr fyw [mewn lleoliadau gwahanol – Theatr y Sherman a'r New Theatre]. Roedd yna gapsiynau a dehonglydd hefyd, oedd yn wych, ond roedd ein tocynnau reit yn y cefn felly doedden ni ddim yn gallu gweld y dehonglydd. Dydi fy ngŵr heb fod i weld unrhyw sioe theatr ers hynny. Fe wnes i wario lot o arian i weld Ian McKellen ond doedd y cwmni cynhyrchu ddim yn gadael i'r dehonglydd fynd ar y llwyfan. Roeddwn i'n teimlo'n rhwystredig iawn".*

*"Dwi yn ceisio mynd ond does gan y lleoliadau ddim diddordeb yn fy anghenion".*

*"Pan mae popeth yn gweithio'n dda, y broblem nesaf yw lle mae'r person B/byddar yn eistedd. Os na all y person weld y person BSL neu'r capsionau, yna mae'n wastraff amser".*

*"Fydda i ddim ond yn mynd i ddigwyddiadau sydd wedi'u sain ddisgrifio, a digwyddiadau sy'n ystyried ac yn edrych ar ôl cŵn tywys".*

*"Dwi wedi cyrraedd y pwynt nawr lle fydda i ddim yn agor e-byst gan, er enghraifft, Sherman 5, ragor achos dwi'n teimlo 99% o'r amser nad yw'r stwff ar fy nghyfer i. Maen nhw'n hysbysebu pethau sydd ddim yn hygyrch."*

*"Mae'r rhan fwyaf ohonon ni [grŵp ag anabledau dysgu] wedi bod yn Amgueddfa Genedlaethol y Glannau ond rydyn ni'n meddwl ei bod yn ddiflas achos nid yw'n newid digon, felly dydyn ni ddim eisiau mynd yno eto".*

*"Mae digwyddiadau Amgueddfa'r Glannau yn gwasgu gormod o bobl i mewn felly all unrhyw un gydag anghenion mynediad ddim mynd mewn i'r ystafell".*

*"Rydyn ni'n hollol yn erbyn cau Canolfan Dylan Thomas a symud pethau i Amgueddfa Abertawe achos nid yw'n hygyrch. Mae'r cynlluniau'n wallgof".*

Dyma rai o'r lleoliadau sy'n ymddangos yn boblogaidd ymhlith pobl F/fyddar ac anabl:

- Canolfan y Mileniwm, Caerdydd
- Canolfan Dylan Thomas, Abertawe
- Oriel Davies, y Drenewydd
- Neuadd Dewi Sant, Caerdydd
- Amgueddfa Stori Caerdydd, Caerdydd
- Canolfan Gelfyddydau Wyeside, Llanfair ym Muallt
- Y Stiwt, Rhosllanerchrugog, Wrecsam
- Amgueddfa a Llyfrgell Wrecsam
- Canolfan Ddiwylliant Conwy
- Venue Cymru
- Dr Who Experience
- Techniquist, Caerdydd
- Big Pit Amgueddfa Lofaol Cymru

Dyma rai o'r lleoliadau sy'n ymddangos yn amhoblogaidd ymhlith pobl F/fyddar ac anabl:

- Amgueddfa Genedlaethol y Glannau, Abertawe
- Theatr y Sherman, Caerdydd
- New Theatre, Caerdydd
- Pontio, Bangor
- Amgueddfa Storiol, Bangor
- Amgueddfa Abertawe
- Sain Ffagan Amgueddfa Werin Cymru, Caerdydd
- Castell Caerdydd
- Amgueddfa Trefynwy
- Theatr y Savoy, Trefynwy

Roedd tua'r un faint o'n hymatebwyr yn hoffi a ddim yn hoffi Amgueddfa Genedlaethol Caerdydd a Theatr Colwyn.

Mae rhesymau amrywiol dros amhoblogrwydd y lleoliadau ac amgueddfeydd hyn. Er enghraifft, er bod amgueddfeydd yn aml yn lleoliadau hynod weledol ac y dylent felly fod yn boblogaidd ymhlith pobl F/fyddar a phobl ag anableddau dysgu, mae ein hymchwil yn dangos nad yw hyn fel arfe yn wir. Roedd diffyg cyson yn y dehongli BSL, capsionau a Hawdd ei Ddarllen yn rheswm cyffredin dros beidio â mwynhau ymweliad, ynghyd ag adeiladau anhygyrch. Mae pryderon ynghylch ymddygiad, agwedd a diffyg ymwybyddiaeth staff wedi'u nodi mewn eitem ar wahân.

#### **4. Amseru'r digwyddiadau yn anghywir**

Nododd tua chwarter o'r ymatebwyr bod digwyddiadau yn cael eu hamseru yn amhriodol neu'n anystyriol. Yn anffodus mae hyn yn ymddangos yn gyffredin iawn mewn perthynas â pherfformiadau hygyrch sydd yn aml ar gael unwaith yn unig, ac fel arfer yn y prynhawn / yn ystod y dydd. Er bod yn well gan rai pobl ddigwyddiadau yn ystod y dydd (am ei bod yn fwy cyfleus i ofalwyr neu o ran trafndiaeth gyhoeddus), roedd llawer o ymatebwyr yn teimlo bod lleoliadau celfyddydol yn benodol yn gweld pobl F/fyddar ac anabl yn wahanol i bobl nad ydynt yn anabl, gan gymryd nad yw'r rhan fwyaf o bobl F/fyddar ac anabl yn gweithio ac mai dyna'r rheswm dros raglennu perfformiadau yn ystod y dydd yn hytrach na gyda'r nos. Hefyd, mae'n ymddangos nad yw lleoliadau ac amgueddfeydd yn ystyried pobl sydd ag anableddau lluosog.

*"Maen nhw'n dueddol o gael BSL ar un diwrnod, perfformiad ag isdeitlau ar ddiwrnod arall a pherfformiad addas i bobl awtistig ar ddiwrnod arall eto, felly os ydych chi yn y 3 categori yna allwch chi ddim mynd gyda'ch ffrindiau neu bobl eraill o grŵp [B/byddar/anabl]. Rhaid i chi fynd ar wahân ar nosweithiau gwahanol".*

*"Rwy'n cael pyliau o banig ac mae cynulleidfaoedd mawr yn eu sbarduno felly rydyn ni [grŵp ag anableddau dysgu] eisiau amseroedd tawelach i ymweld".*

*"Y broblem gyda mynediad yw nad yw ar gael drwy'r adeg. Hoffwn allu dewis pryd i fynd i'r sinema, yn hytrach na mynd am 10am fore Sul am mai dyna'r unig amser sydd ar gael".*

*"Maen nhw'n rhoi perfformiadau gydag isdeitlau, ond dydi pobl F/fyddar ddim yn mynd achos maen nhw ar adegau anaddas. Roedden nhw [sinema Colwyn] yn dangos Harry Potter am 2pm pan oedd y plant i gyd yn yr ysgol ac am 8pm pan oedd y plant yn mynd i'w gwllâu".*

Ond eto, i lawer o bobl ag anabledd dysgu roedd yr ymateb hwn yn gyffredin.

*"Alla i ddim mynd allan fin nos achos does dim cefnogaeth [tu allan i oriau gwaith yn ystod yr wythnos]"*.

*"Pam fod yr holl ddigwyddiadau [yn Amgueddfa Genedlaethol y Glannau] ar benwythnosau, sy'n anodd i ni [grŵp ag anableddau dysgu]? Mae dyddiau'r wythnos yn llai prysur ac yn well i ni"*.

*"Mae wastad yn well gen i berfformiadau yn ystod y dydd os oes dewis achos mae'n anodd fin nos gyda thrafnidiaeth a chefnogaeth"*.

## **5. Mae pryderon am ddiffyg gwasanaethau cefnogi hygyrchedd yn golygu nad yw pobl yn trafferthu ceisio mynychu digwyddiadau celfyddydol neu amgueddfa**

Dyma'r rheswm a nodir amlaf am beidio â mynychu digwyddiadau celfyddydol neu amgueddfa. Mewn gwirionedd, nododd pawb a gafodd eu cyfweild broblemau â rhyw agwedd ar hygyrchedd fel un rheswm dros ddiffyg mynychu neu lefel isel o fynychu. Mae'r enghreifftiau'n amrywio o broblemau mynediad corfforol i gyfleusterau cefnogaeth sydd mewn cyflwr gwael neu ddim yn gweithio o gwbl i wasanaethau cefnogaeth annigonol. Dolenni sain oedd ddim yn gweithio oedd y broblem a nodwyd fwyaf, ond mae'n debyg bod mynedfeydd 'cefn llwyfan' i ddefnyddwyr cadeiriau olwyn dal yn gyffredin mewn llawer o amgueddfeydd a lleoliadau er eu bod yn gwbl amhriodol i'r rhan fwyaf o bobl eu defnyddio, yn enwedig gyda'r nos. Neu rampiau cadair olwyn sydd ond yn hygyrch trwy ddefnyddio system intercom, sy'n dda i ddim os ydych chi hefyd yn F/fyddar.

*"Os oes taith dywys mae'n anodd i ni achos, oni bai ein bod yn y tu blaen, dydyn ni ddim yn gallu deall"*.

*"Dydi Pontio ddim yn hygyrch i ddefnyddwyr cadair olwyn"*.

*"Dwi'n credu fod modd i ddolenni sain weithio ond dwi erioed wedi profi hynny, er i bobl ddweud eu bod nhw'n gweithio, neu yn wir fod arwydd yn dweud bod yna ddolen sain er nad oes un yno mwyach."*

*"Yn aml mae lleoliadau yn hysbysebu dolenni sain, ond mae safon y sain yn wael neu ddim yn gweithio o gwbl, a does neb yn cael gwybod am hynny ymlaen llaw"*.

*"Dyw arwydd yn dweud 'defnyddir BSL yma' ddim yn rhoi unrhyw sicrwydd y bydd ar gael. Caiff capsionau eu hysbysebu hefyd mewn llefydd nad yw ar gael"*.

*"Y rhwystrau mawr i mi rhag mynychu lleoliadau celfyddydol ac amgueddfeydd yw diffyg cefnogaeth fel BSL, braille, Makaton [gaiff ei ddefnyddio i gefnogi iaith*

lafar, ar gyfer pobl gydag anawsterau dysgu neu gyfathrebu], wyddor arwyddion B/byddar/Dall, 'Cued Speech' a BSL Cymraeg."

"Mewn amgueddfeydd yn benodol rydych yn aml yn gofyn a oes trawsgrifiadau o dapiau ar gyfer gwaith dehongli sydd wedi'i recordio, ond yn aml na yw'r ateb, ac weithiau bydda i'n mynd yn fyr fy nhymer".

"Dwi wedi bod i leoliadau mawr ac weithiau mae'n iawn, ond rydych chi'n cymryd siawns bob tro ar p'un ai fydd ansawdd y sain yn ddigon da ai peidio, ac mewn llawer o lefydd hyd yn oed os fyddwch chi'n defnyddio'r ddolen sain dyw e ddim wedi cael ei gynnal a chadw a dyw e ddim yn gweithio."

"Rydyn ni'n cael cefnogaeth mynediad ar gyfer digwyddiadau tymor hir ond byth ar gyfer digwyddiadau undydd".

"Rwy'n mwynhau mynd i'r theatr ond ar ambell i achlysur roedd yr holl lefydd cadair olwyn wedi'u harchebu felly byddai'n dda cael gwybod os oes mwy ar gael. Mae hyn yn fy rhwystro rhag penderfynu mynd i weld rhywbeth funud olaf achos mae'n rhaid i mi archebu ymlaen llaw bob amser ac yn barod mae gen i lawer o bethau i feddwl amdany'n nhw cyn mynd, pethau fel mynediad, ac a yw hi'n bosib cyrraedd y lleoliad hyd yn oed".

"Rwy'n cofio mynd i Theatr Melville [Y Fenni] a sylwi ar ôl cyrraedd nad oedd llefydd i gadeiriau olwyn. Fe wnaeth y staff dynnu cadair arall, ond roeddwn yn teimlo'n bryderus achos roedd pawb yn edrych arna i".

"Es i weld My Fair Lady yn y New Theatre, Caerdydd ac roedd y gofod oedd wedi'i gadw i mi reit wrth ymyl y grisiau. Allwn i ddim canolbwyntio ar y sioe achos roeddwn i mor agos i'r grisiau serth. Roeddwn i'n poeni fy mod am syrthio ac fe gefais bwl o banig".

"Wrth feddwl am Sain Ffagan allwn i ddim symud o gwmpas oherwydd y cerrig cobl ar lawr, sydd ddim yn addas i gadeiriau olwyn. Oherwydd na allwn gael mynediad at bopeth yn wahanol i weddill y grŵp, doeddwn i ddim yn hoff o'r profiad".

"Rwy'n poeni am hygyrchedd achos yn aml alla i ddim cyrraedd pob man [o fewn theatr neu amgueddfa]".

"Allwn i ddim mynychu popeth oeddwn i eisiau achos roedd grisiau a dim ramp ac yn aml rhaid i mi fynd rownd y cefn sy'n anodd ac yn achosi pryder i mi. Hoffwn i fynd mewn yr un ffordd â phawb arall".

"Fyddwn i ddim ond yn mynd yn ôl i Amgueddfa Genedlaethol y Glannau os oedd hygyrchedd a'r gwasanaeth yn gwella. Mae Amgueddfeydd Cenedlaethol eraill yn sicr yn well".

"Mae gan Amgueddfa Genedlaethol Caerdydd broblemau hygyrchedd felly does dim llawer ohonon ni [grŵp ag anableddau dysgu] yn hoffi mynd yno. Dyw Amgueddfa Genedlaethol y Glannau yn Abertawe ddim yn dda o ran hygyrchedd chwaith".

*"Dwi yn mynd i leoliadau newydd ond alla i ddim mynd i hen lefydd oherwydd diffyg mynediad at gyfleusterau sylfaenol".*

*"Mae llawer o bobl anabl erbyn hyn sydd ddim mewn cadair olwyn safonol – yn aml mae'r cadeiriau yn rhai mawr, trydan neu'n debycach i sgwter – pan ddaeth mynediad anabl yn beth cyffredin, roedd y cadeiriau olwyn yn llawer llai".*

*"Mae toiledau wastad yn broblem gyda chadeiriau olwyn mawr, achos yn aml nid yw'r toiledau'n ddigon mawr i sgwteri".*

*"Dydyn nhw ddim yn meddwl am fynediad i ddefnyddwyr cadeiriau olwyn mawr, trydan, dim ond am y cadeiriau olwyn arferol".*

*"Does neb byth yn meddwl bod gorlwytho synhwyraidd yn rhwystr i mi fynychu digwyddiadau".*

*"Dwi'n tueddu i osgoi unrhyw le gyda grisiau; hyd yn oed adeiladau sy'n dweud bod ganddyn nhw fynedfa hygyrch, dydyn nhw ddim yn hawdd i'w defnyddio fel arfer".*

*"Dwi'n gwybod bod llawer o lefydd yn gofyn am anghenion hygyrchedd ond dyw pawb ddim fel petaen nhw'n deall beth yw ystyr hynny i ni mewn gwirionedd."*

## **6. Mae staff amgueddfa neu leoliad celfyddydol yn anghwrtais neu ddim yn helpu, neu does dim ymwybyddiaeth o anghenion pobl F/fyddar, pobl anabl a phobl ag anableddau dysgu**

Gofynnwyd cwestiwn ie/na syml i'n holl gyfranwyr am p'un a oedden nhw'n meddwl fod lleoliadau ac amgueddfeydd yn deall eu hanghenion hygyrchedd. Dywedodd ychydig dros ddwy ran o dair 'na' pendant, gyda dim ond 16% yn nodi eu bod yn bendant yn deall, ac 16% yn nodi eu bod o bryd i'w gilydd.

O ystyried y buddsoddiad anferth yn y gorffennol mewn hyfforddiant cydraddoldeb anabledd ac yna hyfforddiant cydraddoldeb ac amrywiaeth pellach i holl leoliadau celfyddydol dan nawdd rheolaidd yng Nghymru, mae'r canlyniadau hyn yn siomedig. Mae wedi bod yn anodd cadarnhau union fanylion hyfforddiant staff yn Amgueddfa Cymru. O'r wybodaeth a ddarparwyd mynychodd 29 o bobl hyfforddiant cydraddoldeb ac amrywiaeth ac un person hyfforddiant asesu effaith cydraddoldeb ym mis Mawrth 2020, ond o ystyried fod dros 600 o staff nid oes arwydd clir fod yr holl staff yn cael eu diweddarau'n rheolaidd mewn perthynas â hyfforddiant ymwybyddiaeth B/byddar ac anabledd.

Nid yw ein hymchwil ar Ehangu Ymgysylltiad wedi ein caniatáu i ymchwilio i'r rhesymau dros wasanaeth gwael neu ddiffyg ymwybyddiaeth, ond mae'n bosibl y gall ein hymchwil blaenorol a chasgliadau ynghylch sefydlu cerdyn hygyrchedd celfyddydol ar draws y DU roi rhai syniadau i ni. Canfuwyd fod llawer o leoliadau yng Nghymru ddim yn mynychu hyfforddiant ymwybyddiaeth anabledd ragor, er ei fod ar gael am ddim ac yn cael ei ddiweddarau yn flynyddol i leoliadau sy'n aelodau o'r cynllun cerdyn cyfaill anabledd, Hynt.

Mae'r Cyngor wedi buddsoddi mewn rhaglenni hyfforddi cydraddoldeb ac amrywiaeth niferus dros lawer o flynyddoedd. Ac eto, er gwaethaf y mentrau hyfforddi am ddim hyn, canfuwyd fod staff swyddfeydd tocynnau a blaen tŷ eraill, fel tywyswyr a staff diogelwch, yn dueddol o gael eu cyflogi fel gweithwyr achlysurol gyda throsiant uchel o staff felly mae'n debygol nad yw staff blaen tŷ mwy newydd wedi cael unrhyw hyfforddiant ymwybyddiaeth anabledd o gwbl neu heb ei ddiweddarau.

Mae'n bosibl bod yr ail broblem ar y pwnc hwn yn berthnasol i p'un a yw staff mewn lleoliadau neu amgueddfeydd neu beidio. Mae sawl ymatebwr wedi dweud fod y driniaeth gan staff yn amrywio rhwng unigolion mewn lleoliadau ac amgueddfeydd yn hytrach na bod yn broblem 'sefydliadol'.

*"Ond fel arfer mae'n dibynnu ar yr unigolyn. Be dwi'n tueddu i weld yw nad y lleoliad ei hun yw'r peth, weithiau, mae jyst yn fater o daro ar yr unigolyn iawn, sydd un ai wedi'i hyfforddi neu sy'n nabod rhywun B/byddar, dall ac ati ac yn gwybod beth i'w wneud".*

Fodd bynnag, yn gyffredinol mae'r lefel o ymatebion sy'n nodi fod staff lleoliadau ac amgueddfeydd yn anghwrtais neu ddim yn helpu yn achos pryder mawr ac mae angen gweithredu ar unwaith i wella'r sefyllfa.

*"Does gan staff ddim unrhyw ymwybyddiaeth o bobl F/fyddar ac anabl".*

*"Mae'n edrych fel nad yw staff wedi cael hyfforddiant ar bethau fel ymwybyddiaeth synhwyrdd, hyfforddiant awtistiaeth sylfaenol".*

*"Mae rhai staff yn helpu, ond ddim os ydyn nhw'n rhy brysur i gael eu styrbio. Mae llefydd angen mwy o staff pan fydd ganddynt dorffeydd mawr".*

*"Wrth i'r digwyddiad gychwyn [yn Pontio] es i at y bobl oedd yn siarad a dweud nad oeddwn i a fy Nhad yn gallu eu clywed gan esbonio bod yr acwsteg yn yr ystafell yn wael. Dywedais y byddai meicroffon yn helpu, ac fe wrthodon nhw. Ar ddiwedd y digwyddiad aeth fy Nhad atyn nhw a dechrau dweud nad oedden ni'n gallu clywed a'u hateb oedd bod hwn yn brofiad creadigol a'u bod yn gwybod sut i redeg digwyddiad a gadewch lonydd i ni".*

*"Nid yw llefydd yn ufuddhau i'r gyfraith [Deddf Cydraddoldeb] gan fod eu staff yn dangos diffyg dealltwriaeth o'r rhwystrau sy'n ein hwynebu, a ddim yn deall ein hanghenion hygyrchedd".*

*"Es i Sain Ffagan llynedd, ac mae ganddyn nhw dapiau sy'n rhoi gwybodaeth am y gwrthrychau, ond mae hynny'n ddiwerth os nad ydyn nhw'n darparu trawsgrifiad hefyd. Heb help fy ffrind fydden i ddim wedi deall unrhyw beth a wnaeth y staff ddim helpu".*

*"Rwy'n agored iawn ynghylch y ffaith mod i'n F/fyddar a phan fydda i'n mynd i'r llefydd hyn [amgueddfeydd] y peth cyntaf fyddai'n ofyn yw 'pa gefnogaeth sydd yma ar gyfer pobl F/fyddar?' 'Oes gennych chi ddolen sain?' Mewn amgueddfeydd yn arbennig dylen nhw fod â thrawsgrifiadau o dapiau [i esbonio gwrthrychau], rwy'n mynd yn flin pan nad oes ganddyn nhw rai".*

*"Chi'n gwneud cais [cyn cyrraedd] ac maen nhw'n dweud y bydd pob dim yn iawn, ac wedyn chi'n cyrraedd a dyw pob dim ddim yn iawn. Dydyn nhw ddim wedi gwranddo".*

*"Mae'n teimlo fel bod e'n cymryd cymaint o amser [gofyn am gymorth neu a oes cyfleusterau hygyrchedd ar gael] achos mae'n rhaid i bobl fynd i holi rhywun arall ac yna dod yn ôl atoch chi a dweud ie neu na, gallwn ni wneud hynna neu allwn ni ddim".*

*"Gyda theatrau mae pobl yn fwy tebygol o fod yn ddiamynedd. Mae'n siŵr ei bod yn wahanol os na allwch chi weld [nam ar y golwg], mae pobl yn sylwi ar hynny ac eisiau helpu, ond yn fy mhrofiad i os nad ydych chi'n clywed, mae pobl yn mynd yn ddiamynedd. Os ydych chi wedi gofyn [am help] sawl gwaith ac wedi gofyn i bobl ailadrodd sawl gwaith, yn y diwedd mae'n haws peidio trafferthu".*

*"Dwi'n meddwl y dylai pawb sy'n gweithio gyda'r cyhoedd fod â rhyw fath o syniad o'r holl anabledau cudd, yn lle mynd yn rhwystredig a diamynedd achos ein bod yn methu clywed – mae hynny'n awgrymu diffyg hyfforddiant".*

*"Y peth ynghylch staff ac ateb cwestiynau yw, pan maen nhw mewn amgylchedd lle caiff staff eu trin yn dda a lle maen nhw'n mwynhau eu swydd, maen nhw'n fwy awyddus i helpu. Yn gyffredinol dwi ddim yn meddwl bod pobl yn cael eu hyfforddi i fod yn fwy ymwybodol".*

*"Maen nhw'n siarad efo fi dros y ffôn, ond yn y lleoliad ei hun, maen nhw'n siarad efo fy ngofalwr yn hytrach nag efo fi. Er, mae hyn yn well nag oedd arfer bod".*

*"Hoffwn i pe bai yna fwy o bobl i ateb cwestiynau os ydw i eisiau mwy o wybodaeth wrth ymweld".*

*"Wnaeth staff Amgueddfa Genedlaethol y Glannau ddim ein helpu ni [grŵp ag anabledau dysgu]. Staff ddim yn gyfeillgar – dweud wrthym yn flin i beidio cyffwrdd, a gweiddi arnom i fynd i ffwrdd o'r ardal blant ond rydyn ni'n hoffi'r ardal honno. Dydyn ni ddim eisiau cael ein gwahanu a chael gweithgareddau ar wahân, rydyn ni eisiau bod efo pawb arall".*

*"Roedd staff Big Pit yn wych ac yn ddoniol ac yn fodlon i rai ohonom ni [grŵp ag anabledau dysgu] fwyta ein brechdanau yn y ffreutur gyda phobl eraill oedd yn talu. Mae gwirfoddolwyr yn tueddu i fod yn well na staff cyflogedig yr amgueddfa".*

*"Mae'n amrywio – weithiau fe gewch wasanaeth hyfryd a charedig, ac weithiau ddim, er mae hyn [gwahanol lefelau o gefnogaeth] yn wir ymhob man, ar drafnidiaeth gyhoeddus, yn y feddygfa ac ati, nid dim ond amgueddfeydd a'r celfyddydau".*

## **7. Mae problemau trafndiaeth yn ei gwneud hi'n anodd iawn neu'n amhosibl mynychu, neu mae'n rhy ddrud i deithio**

Nid yw'n syndod fod sawl ymatebwr wedi nodi diffyg trafndiaeth gyhoeddus neu anhawster wrth orfod dibynnu ar drafndiaeth gyhoeddus fel rheswm

sylweddol dros fynychu ychydig iawn o ddigwyddiadau celfyddydol neu ymweld ag amgueddfeydd yn anaml.

*"Diffyg trafndiaeth addas yw'r rhwystr mwyaf i mi rhag mynychu, achos rwy'n byw ar ben fy hun ac alla i ddim gyrru felly rhaid i mi ddibynnu ar dacsis addas, sydd ddim ar gael yn aml".*

*"Byddwn yn mynd i fwy o ddigwyddiadau os allwn i gyrraedd, ond mae diffyg trafndiaeth hygyrch yn fy rhwystro".*

*"Y ddau rwystr mwyaf i fi yw cyrraedd y lleoliadau a dod o hyd i leoliadau hygyrch y galla i gyrraedd atyn nhw".*

*"Y rhwystr mwyaf i mi [rhag ymweld ag amgueddfeydd] yw sut i'w cyrraedd?"*

*"Dwi angen help i gyrraedd amgueddfa neu leoliad celfyddydol, ac achos ei bod hi'n anodd cael help dwi ddim yn trafferthu mynd fel arfer".*

*"Rydyn ni'n barod i deithio i Gaerdydd [o Abertawe] ond mae gorfod trefnu'r holl fynediad at drafnidiaeth yn golygu bod well gennym ni weld pethau'n lleol gan ei bod yn haws trefnu trafndiaeth hygyrch".*

*"Mae trafndiaeth yn broblem fawr i mi".*

*"Mae trafndiaeth gyhoeddus wastad yn broblem – dyw'r amserlenni ddim yn gweithio'n dda iawn a hefyd mae'n cymryd amser i fynd o'r bws i'r lleoliad hyd yn oed os yw'r bws yn stopio yn y lleoliad".*

*"Tacsis sydd i weld yn cael y flaenoriaeth yng Nghanolfan y Mileniwm – maen nhw wedi parcio o flaen y bysiau ac maen nhw yn y ffordd wrth geisio mynd ar y bws mewn cadair olwyn".*

*"Weithiau roeddwn i'n teithio milltiroedd ac yn cael gwybod ar ôl cyrraedd bod y cyfieithydd BSL heb droi fyny".*

*"Mae gen i lot o bethau i feddwl amdany'n nhw cyn mynd allan, o ran hygyrchedd ac a fydd hi'n bosib i mi gyrraedd y lleoliad hyd yn oed".*

*"Heb fy ngofalwr yn mynd â fi alla i ddim mynd i unrhyw ddigwyddiad. Fel arfer gallwn archebu lle parcio anabl, ond os nad yw'n bosib dydyn ni fel arfer ddim yn mynd".*

*"Dwi ddim yn hoffi teithio'n bell, yn enwedig ar drafnidiaeth gyhoeddus".*

*"Yn gyffredinol mwy o brofiadau da na drwg ond os oes unrhyw fath o deithio yna rhaid cynllunio mor ofalus".*

*"Does gen i ddim cefnogaeth i fynd i lefydd yn aml iawn ac mae mor anodd i mi deithio beth bynnag".*

*"Os yw'r digwyddiad neu'r lleoliad yn bell i ffwrdd, fyddai'r un ohonom ni'n mynd i ddigwyddiad y byddem wrth ein bodd yn ei brofi, achos mae'n daith ddrud os yw'r cyfleusterau yn wahanol i'r disgwyl neu'n wahanol i'r ffordd y cawsant eu hysbysebu".*

## **8. Pryderon na fydd eu hanghenion cymorth personol yn cael eu diwallu – gall hyn fod yn seiliedig ar brofiadau neu ganfyddiadau unigolion.**

Dywedodd llawer o bobl F/fyddar ac anabl nad oeddent yn mynychu lleoliadau celfyddydol neu amgueddfa naill ai am eu bod yn teimlo na fyddai eu hanghenion yn cael eu deall yn ddigonol neu am na fyddai darpariaeth ddigonol ar eu cyfer. Hefyd, dywedodd rhai bod yr ofn o beidio â chael cefnogaeth ddigonol yn ddigon i'w stopio rhag mynd allan yn gyfangwbl.

*"Mae yna lawer o waith i'w wneud i drefnu anghenion mynediad, anghenion cefnogi mewn gweithgareddau a digwyddiadau celfyddydol i bobl F/fyddar ac anabl. Mae rhai pobl F/fyddar hefyd yn anabl. Weithiau allan nhw ddim darllen Saesneg na Chymraeg. Mae ganddyn nhw anabled dwbl, neu fwy. Rwy'n ceisio datrys fy mhroblemau hygyrchedd fy hun yn aml".*

*"Y rhwystr arall yw bod cyfieithydd iaith arwyddion yn wych os ydych chi'n defnyddio BSL, ond yn gwbl ddiwerth os oes yn well gennych chi gapsynau".*

*"Mae sefydliadau sy'n defnyddio staff heb eu hyfforddi i roi cefnogaeth yn fy ngwylltio. Fe roddon nhw gofnodydd i mi ond doedd hi ddim wedi'i hyfforddi ac roedd hi'n siarad gyda'r cyflwynwyr a ddim yn esbonio i mi beth oedd yn cael ei ddweud".*

*"Dydyn ni byth yn 'cymryd' mai'r hyn gaiff ei hysbysebu ar gyfer pobl â nam ar y clyw yw'r hyn a gawn".*

*"Rhaid i mi fynd gyda rhywun bob amser. Pe bawn i'n mynd fy hun byddai gorbryder yn datblygu o beidio teimlo'n saff, yna rwy'n dechrau panicio a dwi ddim yn meddwl y bydden nhw'n fy nghefnogi".*

*"Mewn amgueddfeydd dwi'n poeni na fydd digon o lefydd i orffwys".*

*"Yng Nghymru, does dim digon o leoliadau celfyddydol yn darparu disgrifiadau sain o arddangosfeydd. Mae'r diffyg darpariaeth i fi yn rhwystr mawr. Mae'n rhaid i fi gael rhywun gyda fi i esbonio popeth drwy'r amser. Heb y gefnogaeth yna, alla i ddim mynd".*

*"Mae'n rhaid i fi gael cefnogaeth i fynd i leoliadau ac os nad oes gen i ddigon o oriau i dalu am gefnogaeth fel rhan o fy nghynllun gofal, dwi'n styc adre. Mae'r un yn wir am fynd i amgueddfeydd".*

*"Dydyn nhw ddim yn daparu ar gyfer fy anghenion".*

*"Does gan amgueddfeydd ddim [adnoddau] Hawdd ei Ddeall felly dwi ddim yn mynd".*

*"Mae'r diffyg cyfleusterau i mi allu cyfathrebu yn fy mhoeni'n fawr".*

*"Mae'n achosi embaras i bobl F/fyddar i orfod ailadrodd 'alla i ddim clywed', mae'n gwneud iddynt deimlo eu bod yn niwsans i weddill y gynulleidfa. Mae'n gwneud iddyn nhw deimlo'n unig".*

*"Dydi darparu cyfarpar sydd ar gyfer llais yn unig ddim yn helpu pobl sy'n gwbl F/fyddar".*

*"Dwi ddim yn gofyn am help pan dwi mewn amgueddfa neu leoliad achos dwi ddim eisiau tynnu sylw at fy hun. Dwi'n ceisio gweithio'r peth allan fy hun".*

*"Wrth i ni ddod allan [o'r cyfnod clo] byddai'n beth gwych sicrhau nad yw pobl F/fyddar yn dal i deimlo'n unig ac ynysig – mae'n hanfodol i les pobl".*

## **9. Rhesymau eraill**

Cafodd y rhesymau hyn eu nodi gan nifer fach o bobl, ond mae'n amlwg fod y materion hyn yn cael effaith sylweddol ar eu tebygolrwydd o fynychu gweithgareddau celfyddydol a diwylliannol.

*"Mae'r ymdrech a'r amser sydd eu hangen i sortio'n hunan mas jyst i fynychu digwyddiad celf yn aml yn ormod i mi".*

*"Mae'r diffyg dewis a pheidio gallu dewis lleoliad neu amgueddfa hygyrch yn fy rhoi i off yn gyffredinol".*

*"Dwi'n meddwl mai'r rheswm pam nad ydi'r celfyddydau ac amgueddfeydd yn darparu digwyddiadau hygyrch ydi'r ffordd maen nhw'n edrych ar y peth. Arian sy'n dod gyntaf, nid pobl. Er enghraifft, weithiau maen nhw'n aros i weld os oes pobl F/fyddar angen cyfieithydd iaith arwyddion cyn maen nhw'n fodlon gwario arian ar un. Ac os yw'r sioe yn mynd i fod yn llawn beth bynnag dydyn nhw ddim yn poeni rhyw lawer am gael cyfieithydd".*

*"Mae'r diffyg dewis [fel person ag anabledd dysgu] yn golygu fod rhaid i mi ddibynnu ar fy ngofalwr i gael gwybod am ddigwyddiadau a beth sy'n bosib i mi ei wneud".*

## **7. Argymhellion**

### **A. Sut mae gwneud pethau'n well yn y dyfodol?**

Gofynnwyd cyfres o gwestiynau i'n hymatebwyr hefyd am y mathau o weithgareddau ac arddangosfeydd y bydden nhw'n eu mwynhau; pwy fydden nhw'n hoffi gweld yn cynnal y gweithgareddau hyn; a ddylai'r gweithgareddau fod ar gyfer pobl F/fyddar ac anabl yn unig neu yn agored i bawb; pwy ddylai gynnal a rheoli cronfa newydd ar gyfer y gweithgareddau hyn a pha amcanion a thargedau ddylai gael eu pennu ar gyfer y gronfa.

## **Pa fathau o weithgareddau ac arddangosfeydd hoffech chi eu mynychu neu gymryd rhan ynddynt?**

Yr ymateb mwyaf cyffredin oedd rhagor o ddigwyddiadau ar-lein. Mae'n debygol mai ymateb i'r cynnydd yn y ddarpariaeth ar-lein yn ystod pandemig Covid yw'r rheswm dros hyn a phryderon am fynd i leoliadau lle bydd torfeydd mawr.

Dyma awgrymiadau eraill a ddaeth i law:

- Dawns: pob math ond bale a chyfoes oedd y mwyaf poblogaidd
- Theatr: pob math ond awgrymodd llawer o bobl gan gynnwys pobl F/fyddar y clasuron, dramodwyr newydd a sioeau cerdd
- Celfyddydau nad ydynt yn weledol fel darlenniadau a gweithdai llenyddol oedd fwyaf poblogaidd ymhlith pobl â nam ar eu golwg
- Unrhyw ffurf ar gelf os ydynt yn cael eu cynnal mewn lleoliadau hygyrch
- Cynyrchiadau bach mewn cymunedau lleol
- Digwyddiadau hwyl gan gynnwys gwisgo i fyny mewn dillad theatrig
- Ensembles cerddorol
- Dathlu artistiaid B/byddar ac anabl
- Roedd delweddu gweledol 'hardd' yn boblogaidd ymhlith pobl ag anabledd dysgu
- Ffilm: ffilmiau wedi'u hisdeitlo, *Flix In the Sticks* (cynllun sinema deithiol wledig)
- Dosbarthiadau celfyddydau gweledol
- Gweithgareddau ymarferol (*hands on*)
- Arddangosfeydd celfyddydau gweledol
- Opera (mewn iaith arwyddion)
- Barddoniaeth (gan fardd B/byddar/BSL)
- Gweithgareddau i bobl F/fyddar yn unig

## **Pa fathau o weithgareddau ac arddangosfeydd hoffech chi eu mynychu neu gymryd rhan ynddynt yn Amgueddfa Cymru?**

- Awgrymodd y rhan fwyaf o bobl sgysiau rhyngweithiol/profiadau ymgolli/digwyddiadau synhwyrdd
- Paentiadau ag esboniadau
- Gweithgareddau â sain ddisgrifiad
- Arddangosfeydd daearegol
- Cerfluniau hanesyddol
- Teithiau tywydd penodol ar gyfer diddordebau penodol
- Deinosoriaid
- Hanes natur
- Roedd digwyddiadau hanesyddol hefyd yn boblogaidd
- Gwrthrychau o'r archifau sy'n gyffyrddadwy (*tactile*)
- Trafnidiaeth hanesyddol fel bysus a thramiau

## **A ddylai'r gweithgareddau hyn fod ar gyfer pobl F/fyddar ac anabl yn unig neu yn agored i bawb?**

- Nododd 66% y byddai'n well ganddynt fod y digwyddiadau yn agored i bawb

- Roedd yn well gan 44% pe bai'r digwyddiadau ar gyfer pobl F/fyddar yn unig (pobl F/fyddar neu bobl ag anableddau dysgu nododd hynny yn bennaf)

### **Pwy ddylai ddarparu'r gweithgareddau hyn? Sefydliad celfyddydol neu sefydliad B/byddardod / anabledd neu bartneriaeth yn cyd-gynhyrchu?**

- Roedd 10% am i sefydliadau celfyddydol gynnal y rhain eu hunain (ac awgrymodd pob un ohonynt y dylai artistiaid B/byddar / anabl gael eu cyflogi i gynnal y gwasanaethau hyn.
- Roedd 40% am i sefydliadau B/byddardod ac anabledd gynnal y gwasanaethau hyn
- Roedd union 50% am i'r gwasanaethau hyn gael eu cyd-gynhyrchu gan bartneriaeth.

### **Mae'r Cyngor a'r Amgueddfa yn ystyried datblygu rhaglenni a cronfeydd penodol i gefnogi eu menter Ehangu Mynediad. Ai'r Cyngor a'r Amgueddfa ddylai cynnal y gronfa a'r rhaglenni cyffredinol neu a ddylid eu cynnal ar y cyd â sefydliadau B/byddardod / anabledd?**

- Dim ond 5% awgrymodd y dylai'r Cyngor a'r Amgueddfa gynnal y gronfa a'r rhaglenni eu hunain
- Awgrymodd 5% y dylent gael eu cynnal gydag awdurdodau lleol
- Roedd 90% am iddynt gael eu cyd-gynhyrchu a'u rheoli mewn partneriaeth â sefydliadau B/byddardod ac anabledd

### **Pa amcanion a thargedau dylid eu gosod os fydd y cronfeydd a rhaglenni newydd hyn yn cael eu sefydlu?**

- Dywedodd dros 50% yn syml 'gwnewch yn siŵr fod pob digwyddiad a lleoliad yn gwbl hygyrch i bawb.'

Ymhlith yr awgrymiadau eraill oedd:

- Blaenoriaethu pobl F/fyddar / anabl yn iawn wrth ddylunio digwyddiadau
- Cynnwys Deddf Llesiant Cenedlaethau'r Dyfodol ym mhob rhaglen (rydym yn ymwybodol fod gofyn i'r Cyngor a'r Amgueddfa wneud hyn eisoes am eu bod yn gyrff a noddir gan y Llywodraeth)
- Gwneud gwelliannau holistaidd
- Cyflogi pobl anabl i wireddu'r amcanion hyn.

## **B. Ffyrdd o wella gwasanaethau a lleihau'r rhwystrau i fynychu**

Gofynnwyd i ymatebwyr hefyd nodi eu hawgrymiadau am ffyrdd o wella gwasanaethau a lleihau/dileu rhwystrau i fynychu a chymryd rhan. Rydym wedi pennu 10 maes allweddol ar gyfer gwella a newid.

### **1. Digwyddiadau ar-lein**

Yr ymateb mwyaf cyffredin o bell ffordd oedd cynnal rhagor o ddigwyddiadau ar-lein. Unwaith eto, rydym ni'n tybio mai ymateb i bandemig Covid-19 yw hwn am

ddau reswm. Yn gyntaf, mae wedi arwain at gynnydd sylweddol mewn digwyddiadau ar-lein ar unwaith sy'n dangos y gall gweithgareddau ar-lein gael eu cynnal yn gymharol hawdd ac mewn rhai achosion mewn modd creadigol ac effeithiol. Yn ail, mae digwyddiadau ar-lein yn cael gwared ar rai o'r rhwystrau a bennwyd yn yr adran flaenorol, e.e. problemau amseru (yn aml, gall bobl wyllo neu fynychu ar ba bynnag adeg sy'n gweithio iddyn nhw), mewn rhai achosion mae llai o broblemau hygyrchedd, maent yn cael gwared ar anawsterau trafniadaeth ac mae lleihad sylweddol yn y pryderon am dorfeydd mawr neu sut fydd staff lleoliadau yn ymateb i geisiadau am gefnogaeth.

Mae hyn yn awgrymu bod achos ac angen clir i ddigwyddiadau barhau ar-lein (neu fod opsiwn ar-lein o leiaf) hyd yn oed pan fydd modd i ddigwyddiadau byw ddychwelyd, er mwyn helpu i annog rhagor o bobl F/fyddar ac anabl i fynychu a chymryd rhan yn y sectorau celfyddydol a threftadaeth ddiwylliannol. Er enghraifft, mae capsiynu yn wasanaeth cefnogaeth cymharol hawdd ei ddarparu ar gyfer digwyddiad sy'n cael ei ddarlledu ar-lein.

Mae ystod eang o argymhellion eraill hefyd:

## **2. Cynyddu lefel y rhyngweithio:**

- Sicrhau fod digwyddiadau ac arddangosfeydd yn fwy rhyngweithiol, er enghraifft gadael i bobl sy'n colli eu golwg gyffwrdd â gwrthrychau mewn amgueddfeydd.
- Pennu gwrthrychau o archifau'r amgueddfa sy'n gyffyrddadwy (*tactile*). Mae pobl sydd ag anableddau dysgu wedi gofyn yn benodol am hyn.

## **3. Cynyddu'r ddarpariaeth o bob math o wybodaeth hygyrch:**

- Cynnig pob math o ddeunydd marchnata ar ffurf Hawdd ei Ddeall, BSL neu fideo, ond dylid nodi nad yw rhai pobl ag anableddau dysgu yn gallu chwilio'r we a bod rhaid iddynt dderbyn yr wybodaeth hon yn uniongyrchol.
- Creu dolenni ar ddeunydd cyhoeddusrwydd wedi'i argraffu ac ar-lein i ddeunyddiau marchnata hygyrch.
- Cynyddu marchnata digwyddiadau celfyddydol a gweithgareddau amgueddfa hygyrch ymhlith darparwyr gofal, e.e. gwasanaethau dydd neu ddarparwyr anabledd dysgu arbenigol.
- Troi holl waith dehongli ac arddangosfa amgueddfeydd yn rhai Hawdd ei Ddarllen gan gofio nad ydynt wastad yn ddealladwy i bobl ag anableddau dysgu.
- Cynyddu maint testun arddangosfeydd a gwrthrychau mewn amgueddfeydd – yn aml iawn maen nhw'n rhy fach i bobl sydd â namau cymedrol ar eu golwg, pobl ag anableddau dysgu a defnyddwyr cadeiriau olwyn (sydd fel arfer ddim yn gallu cyrraedd yn ddigon agos atynt i'w darllen).
- Darparu rhestrau set y band ar gyfer gigs cerddorol i bobl B/byddar a phobl sy'n drwm eu clyw er mwyn ei wneud yn haws iddynt fwynhau'r gyngerdd.

## **4. Defnyddio technoleg i wella hygyrchedd**

- Creu rhagor o ddigwyddiadau ac arddangosfeydd â sain ddisgrifiad. Nodwyd yr Amgueddfa Hanes Natur fel enghraifft o arfer dda.

- Dyfeisiau e.e. iPads, llechi a ffonau symudol ar gael i bobl allu dilyn yr hyn sy'n digwydd â thrawsgrifiad neu negeseuon wedi'u recordio mewn BSL, neu gapsiynau a sain ddisgrifiadau, oll ar yr un ddyfais 'hygyrchedd'.
- Diweddarau hen ddolenni sain analog â thechnoleg clyw Bluetooth BLE Audio mewn lleoliadau ac amgueddfeydd.
- Cynnwys codau QR ar ddeunydd cyhoeddusrwydd digwyddiadau i ddarparu dolenni cyflyn at wybodaeth a systemau archebu hygyrch.

## **5. Cynyddu a gwella cefnogaeth hygyrchedd a chyfathrebu yn sylweddol**

- Sicrhau fod pob darn o ddeunydd marchnata yn gwbl hygyrch. Bydd hyn yn costio mwy ond, yn syml, mae'n rhaid i'r Cyngor a'r Amgueddfa adnabod yr angen hwn a chynyddu eu gwariant er mwyn sicrhau adnoddau digonol i wneud hyn yn gywir ar draws eu holl raglenni ac yn achos y Cyngor, rhaglenni cyrff a noddir ganddynt hefyd.
- Cynyddu cyllidebau ar gyfer cyfathrebu mynediad hygyrch a digwyddiadau hygyrch e.e. lle penodol mewn lleoliadau ar gyfer palandeipwyr a dehonglwyr BSL.
- Cynnwys cyfleuster sgwrs (*chat*) BSL byw ar wefannau lleoliadau ac amgueddfeydd. Er enghraifft, dywedwyd fod Cyngor Conwy eisoes yn darparu gwasanaeth o'r fath.
- Ei wneud yn haws i ofyn am wybodaeth hygyrchedd ar wefannau a safleoedd archebu.
- Annog lleoliadau i fod yn onest am eu diffyg cyfleusterau a gwasanaethau mynediad/hygyrchedd (mae dweud fod gennych wasanaethau a digwyddiadau hygyrch sydd ddim ar gael neu ddim yn gweithio yn waeth na chyfaddef fod mynediad/hygyrchedd yn gyfyngedig).

## **6. Cynnal digwyddiadau hygyrch yn fwy rheolaidd ac yn lleol**

- Cynnal un diwrnod y mis pan fydd popeth wedi'i anelu at bobl sy'n drwm eu clyw a phobl F/fyddar.
- Cynnal digwyddiadau ar yr un diwrnod bob mis er mwyn i bobl F/fyddar ac anabl wybod eu bod fel arfer ar gael. Mae hyn yn lleihau'r angen am farchnata a hyrwyddo untro ac yn annog mynychu rheolaidd.
- Rhaglennu pob math o gefnogaeth hygyrchedd ar gyfer perfformiad ar yr un nosweithiau er mwyn i bobl F/fyddar ac anabl gael mynychu dogwyddiad ar yr un pryd â'u ffrindiau a theuluoedd y gall fod ganddynt anghenion cefnogaeth eraill. Er y gall fod un person B/byddar yn deall BSL, nid yw hynny'n golygu fod ei ffrindiau hefyd yn deall BSL, efallai bod yn well ganddynt gapsiynau neu efallai eu bod hefyd yn awtistig ac yn hoffi nosweithiau perfformiad llai ffurfiol.
- Trwy gynnal diwrnodau mynediad B/byddar ac anabl rheolaidd bob mis, ni fyddai'n rhaid i'r bobl hyn esbonio eu hanghenion a byddent yn gwybod y bydd darpariaeth lawn ar gyfer eu hanghenion hygyrchedd a chefnogaeth ar y diwrnod hwnnw.
- Creu adnodd/gwefan siop un stop ar gyfer rhestru pob digwyddiad celfyddydol hygyrch er mwyn ei wneud yn hawdd i bobl F/fyddar ac anabl ddod o hyd iddynt.
- Mae angen cynyddu faint o ddigwyddiadau celfyddydol a gweithgareddau amgueddfa hygyrch sydd ar gael yn lleol achos mae teithio'n bell yn dal i fod yn rhwystr mawr i fynychu.

## **7. Hyfforddiant ymwybyddiaeth o F/fyddardod ac anabledd a gwasanaethau cymorth eraill ar gyfer lleoliadau:**

- Recriwtio gwirfoddolwyr B/byddar ac anabl i helpu i ddarparu cefnogaeth a chynghor i staff ac ymwelwyr amgueddfeydd a staff blaen tŷ lleoliadau celf.
- Recriwtio pobl F/fyddar ac anabl i gynghori'r lleoliad/amgueddfa am yr hyn sydd ei angen.
- Recriwtio pobl F/fyddar ac anabl i fod yn 'siopwyr cudd' ac adrodd yn ôl i leoliadau ac amgueddfeydd.
- Creu cyfeirlyfr tebyg i 'Tripadvisor' ar gyfer lleoliadau ac amgueddfeydd<sup>1</sup>
- Creu teithiau fideo o leoliadau ac amgueddfeydd gan gynnwys fersiynau sain ddisgrifiad.
- Cynyddu hyfforddiant ymwybyddiaeth B/byddardod ac anabledd yn sylweddol i holl staff a gwirfoddolwyr lleoliadau celfyddydol ac amgueddfeydd.
- Sicrhau fod diweddarau hyfforddiant yn flynyddol yn orfodol i'r holl staff blaen tŷ gan gynnwys staff diogelwch a swyddfa docynnau/tocynnu a staff marchnata hefyd o bosibl.
- Byddai'n ddefnyddiol pe bai safon gyffredin [o wasanaethau ymwybyddiaeth B/byddardod] a bod staff lleoliad wedi derbyn hyfforddiant ar wahanol anghenion y gymuned F/fyddar.
- Nid proses untro yw hyfforddiant, rhaid iddo fod yn broses barhaus, cael ei wirio yn rheolaidd ac ni ddylid dweud ei fod wedi'u gwblhau nes y gellir dangos y gwnaed newidiadau.
- Creu safon ymwybyddiaeth anabledd B/byddardod ac anabledd ar gyfer lleoliadau ac amgueddfeydd gyda sgôr Aur, Arian ac Efydd.

## **8. Rhagor o artistiaid B/byddar ac anabl ym mhob celfyddyd:**

- Datblygu diwylliant celfyddydol pobl F/fyddar ac anabl.
- Gosod targedau cliriach ar gyfer niferoedd yr artistiaid B/byddar ac anabl a gefnogir gan y Cyngor.
- Annog artistiaid B/byddar ac anabl tu hwnt i Gaerdydd er mwyn iddynt gael perfformio yn lleol.
- Sicrhau fod pob menter datblygu sgiliau a hyfforddiant yn y sectorau celfyddydol a threftadaeth ddiwylliannol yn hygyrch, yn enwedig i bobl ifanc.
- Rhoi cymhorthdal ar gyfer hyfforddiant pobl ifanc F/fyddar ac anabl yn y sectorau celfyddydol a threftadaeth ddiwylliannol a'u cefnogi i allu teithio yn bellach i weld ac ymweld â mentoriaid a sefydliadau B/byddar ac anabl sy'n enghreifftiau o arfer dda.

## **9. BSL:**

- Lobio Llywodraeth Cymru i gyflwyno Deddf Iaith B/Byddardod a phennu BSL yn drydedd iaith Cymru.
- Dylai'r Ddeddf Cydraddoldeb gwmpasu darpariaeth BSL yn well.
- Hyfforddi rhagor o ddehonglwyr BSL sy'n siarad Cymraeg. Gellid eu recriwtio o'r pwll o gyfieithwyr Cymraeg eu hiaith ar draws Cymru. Dylai'r Cyngor a'r Amgueddfa noddi'r hyfforddiant hwn.

---

<sup>1</sup> <https://seearoundbritain.com/>

## 10. Camau nesaf:

- Cyhoeddi'r adroddiad er mwyn i'r cyfranwyr gael gweld y cafodd eu safbwyntiau eu hadrodd yn gywir ac y cafodd eu lleisiau eu clywed.
- Dod â chyfranwyr ein hymchwil ynghyd eto i greu grŵp ymgynghori er mwyn i'r Cyngor a'r Amgueddfa allu parhau i ymgynghori ac ymgysylltu â nhw. (Rydym ni o'r farn mai ein tîm o ymgynghorwyr ymchwil yw'r bobl orau i reoli hyn am ein bod, gobeithio, wedi datblygu ymddiried a dealltwriaeth o'n hymatebwyr, yn wahanol i rai o'r amheuon teg sydd gan rai o'n hymatebwyr ynghylch ymgysylltu yn uniongyrchol â'r Cyngor a'r Amgueddfa ar hyn o bryd).
- Cyhoeddi'r adroddiad gyda chamau gweithredu y cytunwyd arnynt gan y Cyngor a'r Amgueddfa er mwyn i'r ymatebwyr gael gwybod beth a gynigir ac i ddangos y bydd rhywbeth yn digwydd y tro hwn (mae llawer o bobl yn teimlo eu bod wedi bod yn rhan o ymgynghoriadau o'r blaen heb weld unrhyw newidiadau amlwg).

## 7. Casgliadau

Mae'n bosibl mai'r peth cyntaf sy'n sefyll allan yw pa mor debyg yw ein canfyddiadau i *Y Saith Egwyddor Gynhwysol* a gyhoeddwyd yn 2020 gan ystod o sefydliadau anabledd ac artistiaid anabl.

Dyma nhw:

1. Rhaid i holl weithgareddau'r sefydliad gydymffurfio â gofynion y Ddeddf Cydraddoldeb (2010) a rhaid gwneud addasiadau rhesymol i'r arferion gweithredu sy'n sicrhau na wahaniaethir yn erbyn pobl anabl mewn modd anghyfreithlon
2. Dylid cymryd yr holl gamau sy'n gysylltiedig â phobl anabl yn unol â'r Model Cymdeithasol o Anabledd a dylid anelu at herio rhagfarn ar sail anabledd a'i ddiddymu
3. Cyd-gynhyrchu gyda phobl anabl: dylid ymgynghori â phobl anabl pan fydd sefydliadau'n datblygu cynlluniau gweithredu ac ailagor pwrpasol, a chynnal Asesiadau Effaith ar Gydraddoldeb cyn gwneud penderfyniadau
4. Mae angen i sefydliadau ddarparu gwybodaeth glir, gywir a chynhwysfawr ynghylch mesurau Covid-19 er mwyn galluogi artistiaid, ymarferwyr, cyflogeion, ymwelwyr, cynulleidfaoedd a chyfranogwyr anabl i asesu eu lefelau eu hunain o risg, a bod yn barod i addasu i ymholiadau neu geisiadau penodol
5. Dylid mapio taith y cwsmer ar gyfer cynulleidfaoedd ac ymwelwyr anabl yn drylwyr, gan sicrhau ei bod yn cael ei hasesu ar gyfer ei heffaith ar gydraddoldeb, ei bod yn cael ei chyfathrebu mewn sawl fformat i'r cyhoedd, a'i bod yn blaenoriaethu tocynnau am ddim i gymdeithion er mwyn cynnal mynediad hanfodol
6. Mae artistiaid anabl yn ased diwylliannol pwysig yn y DU a dylid rhoi blaenoriaeth i'w hymgysylltiad â phob prosiect creadigol newydd
7. Dylai sefydliadau sicrhau eu bod yn dathlu amrywiaeth ac, yn ymwreiddio egwyddorion gwrth-ragfarn ar sail anabledd er mwyn cefnogi a gwarchod pobl anabl, a dylent arddangos gofal dyledus tuag at y gweithlu anabl wrth wneud penderfyniadau ynghylch diswyddiadau, ailstrwythuro a ffyrdd newydd o weithio.

Hefyd, mae'r Saith Egwyddor Gynhwysol yn datgan yr anogir sefydliadau diwylliannol i ailystyried eu hymarferion cyfredol mewn ystod o feysydd gan gynnwys (ond nid yn gyfyngedig i):

- Opsiynau hygyrch newydd ar gyfer archebu tocynnau
- Darparu tocynnau am ddim i gymdeithion
- Disgrifiadau o'r cynnwys a rhybuddion yn ei gylch
- Uwchraddio'r canllawiau mynediad presennol
- Sicrhau bod staff wedi'u grymuso gan y wybodaeth ddiweddaraf i gefnogi cwsmeriaid anabl
- Darparu trefniadau ar gyfer parcio ceir neu fannau gollwng cyfagos ar gyfer y rhai sy'n defnyddio bathodynnau glas
- Blaenoriaeth i gwsmeriaid anabl os oes ciwiau ar waith, sicrhau bod polisi clir ynghylch pwy ddylai fod yn y ciw ac ystyried pwyntiau gorffwys
- Tra bo'r canllawiau cadw pellter cymdeithasol yn parhau, dylid darparu seddi hygyrch mewn mannau addas a chyda golau addas, a dylid defnyddio systemau unffordd wedi'u nodi'n glir a bylchau o faint addas ar gyfer defnyddwyr cadeiriau olwyn
- Darparu toiledau hygyrch a'u glanhau (gan sicrhau bod cwsmeriaid anabl yn cael blaenoriaeth o ran eu defnyddio)
- Darparu cymorth personol i gwsmeriaid a sut y rheolir hyn gyda'r gofynion cadw pellter cymdeithasol
- Gweithdrefnau hygyrch ar gyfer gadael adeiladau.

Mae'r rhan fwyaf o'r pwyntiau hyn yn ddrych o'n canfyddiadau ni.

Yn ogystal, mae ein hymchwil yn arwain at 5 casgliad allweddol:

### **1. Mae'n ymddangos fod sector y celfyddydau ar y blaen i sector treftadaeth ddiwylliannol**

- Er bod ein hymchwil yn canolbwyntio'n bennaf ar gasglu safbwyntiau am wasanaethau Amgueddfa Cymru, cafwyd ymatebion hefyd mewn perthynas ag amgueddfeydd lleol dan reolaeth awdurdodau lleol neu ymddiriedolaethau annibynnol felly nid yw'r canlyniadau hyn yn berthnasol i'r Amgueddfa yn unig.
- Fodd bynnag, ar y cyfan roedd nifer ymweliadau pobl F/fyddar ac anabl â'r Amgueddfa yn sylweddol is na digwyddiadau celfyddydol. Yn amlwg, bydd gan ffactorau daeryddol beth dylanwad ar y canlyniadau ond trwy gydol ein hymchwil roedd ymwybyddiaeth o leoliadau a digwyddiadau hygyrch a ddarperir gan yr Amgueddfa wastad yn is nac ymwybyddiaeth o leoliadau neu ddigwyddiadau celfyddydol.
- Yn ein holiaduron ar-lein, roedd canlyniadau ymwybyddiaeth o leoliadau celfyddydol hygyrch wastad yn uwch nag ymwybyddiaeth o leoliadau a digwyddiadau hygyrch amgueddfeydd.
- Roedd hyn fwyaf amlwg yn yr ymateb fod 75% o sefydliadau dan arweiniad B/byddar neu sefydliadau cymorth yn dweud fod eu haelodau yn cymryd rhan mewn gweithgareddau celfyddydol ond dim ond 37% o'u haelodau oedd wedi ymweld ag unrhyw un o'r Amgueddfeydd Cenedlaethol.

### **2. Mae gan y ddau sector, y celfyddydau a threftadaeth ddiwylliannol ill dau, ffordd hir i fynd tan eu bod yn cyrraedd y mwyafrif o bobl F/fyddar ac anabl Cymru**

- Ni all y Cyngor (na'r sector celfyddydol dan ei nawdd) na'r Amgueddfa gyfeirio at fawr ddim effaith yn sgil eu mentrau anabledd blaenorol, er iddynt dreulio blynyddoedd yn ceisio cyrraedd pobl F/fyddar, pobl anabl a phobl ag anabledau dysgu
- Mae'r Amgueddfa wedi dod yn bartner i sawl corff sy'n gweithio gyda phobl ag ana leddau dysgu e.e. Innovate Trust ac wedi rhoi ymdrech sylweddol i'w rhaglenni gwirfoddoli er mwyn ehangu mynediad.
- Mae'r Cyngor wedi buddsoddi mewn cefnogi'r sefydliadau celfyddydol, ac yn benodol y lleoliadau a noddir ganddynt, i adeiladu neu ailwampio'u hadeiladu er mwyn sicrhau eu bod yn hygyrch ac mae'r Cyngor hefyd wedi buddsoddi mewn degawdau o raglenni hyfforddiant cydraddoldeb ac ymwybyddiaeth anabledd ar gyfer y sector celfyddydol.
- Ac eto, er gwaethaf y camau hyn, polisiau, strategaethau ac yn fwyaf diweddar, targedau cydraddoldeb, ymddengys nad yw llawer os nad y rhan fwyaf o bobl F/fyddar ac anabl yng Nghymru yn ymgysylltu â'r celfyddydau na'r amgueddfeydd cenedlaethol yng Nghymru. Ni fydd hyn yn syndod i'r Cyngor na'r Amgueddfa ond mae'n cadarnhau'r sail resymegol ar gyfer y rhaglen ymchwil Ehangu Mynediad.

### **3. Mae'r gwasanaethau cefnogaeth i bobl F/fyddar ac anabl yn amrywio'n fawr rhwng sefydliadau celfyddydol, yn enwedig lleoliadau**

- Darparwyd enghreifftiau o arfer dda ond yn anffodus yr argraff gyffredinol yw bod darpariaeth yn bytiog ar y gorau, ac yn anghyson ac annibynadwy ar y gwaethaf.
- O ystyried bod bron i bawb a ymatebodd wedi dweud rhwybeth fel "Mae'n anodd iawn ffeindio unrhyw wybodaeth am ddigwyddiadau hygyrch ac am gefnogaeth mynediad/hygyrchedd wrth fynychu a phan fyddwn ni'n ffeindio rhywbeth yn gyffredinol dydyn ni ddim yn credu beth sy'n cael ei ddweud neu pan fyddwn ni'n cyrraedd, byddwn ni'n canfod nad yw'r gwasanaethau ar gael neu nad ydyn nhw'n gweithio" does dim syndod nad yw'r rhan fwyaf o bobl B/byddar ac anabl yn ymgysylltu â sefydliadau celfyddydol.
- Roedd nifer yr achosion o systemau dolenni sain ddim yn gweithio, er eu bod yn cael eu hysbysebu, yn arswydus. Does bosib, o ystyried fod hyn yn dod o dan y Ddeddf Cydraddoldeb ac yn amod o grantiau nawdd y Cyngor, na ddylid gwirio'r gwasanaethau hyn yn rheolaidd a'u trwsio ar unwaith os nad ydynt yn gweithio?
- Ymddengys nad oes dull cyson o farchnata digwyddiadau hygyrch ac er y gallai'r cynllun tocynnau cyfaill Hynt fod yn ffordd amlwg o rannu'r wybodaeth hon, ymddengys nad yw gwasanaeth Hynt wedi cael ei ddarparu am rai blynyddoedd.
- Mae'r potensial i ddatblygu cynulleidfaoedd ar gyfer pob corff celfyddydol os byddant yn marchnata digwyddiadau a lleoliadau hygyrch yn gywir i bobl F/fyddar ac anabl ar draws Cymru yn enfawr. Nid oedd briff ein hymchwil yn ymestyn i ganfod rhesymau sefydliadau celfyddydol dros beidio â gwneud hyn. Efallai mai dyma'r ymchwil angenrheidiol nesaf yn dilyn y cam cyntaf hwn, er mwyn i'r Cyngor ddeall yn llawn y rhesymau dros lefelau ymgysylltu isel pobl F/fyddar ac anabl.

### **4. Meithrin ymddiried a chydabod y teimladau o ynysu yn llawn**

- Rydym wedi pennu 10 prif faes y dylid eu gwella (gweler Pennod 5) er enghraifft defnydd gwell o dechnoleg i ddarparu gwybodaeth hygyrch neu raglennu digwyddiadau hygyrch yn fwy rheolaidd i gefnogi mentrau datblygu cynulleidfaoedd, ond ni all yr un o'r argymhellion hyn gael effaith sylweddol oni

ellir meithrin ymddiried rhwng pobl F/fyddar ac anabl a sectorau'r celfyddydau/treftadaeth ddiwylliannol.

- Dywedodd cynifer o bobl yn syml nad ydynt yn credu y bydd gwasanaethau celfyddydol a threftadaeth ddiwylliannol hygyrch yn cael eu darparu, hyd yn oed os oedden nhw wedi derbyn sicrwydd personol fod y corff yn deall eu hanghenion ac yn eu cefnogi. Mae pobl F/fyddar ac anabl wedi cael eu siomi cymaint o weithiau nad yw'n syndod eu bod yn ei chael hi'n anodd credu y bydd hyd yn oed person neu sefydliad â'r bwriadau gorau wir 'yna ar eu cyfer'.
- Y rhwystr mwyaf sy'n rhaid i'r Cyngor a'r Amgueddfa wynebu yw'r gred nad yw'r un o'r ddau sefydliad wir yn deall anghenion na phryderon pobl F/fyddar ac anabl. Rhaid i'r ddau sefydliad barhau i ddangos yn gyhoeddus eu bod yn cefnogi mentrau cydraddoldeb anabledd fel '#We Shall Not Be Removed' a Saith Egwyddor Gynhwysol ar gyfer Sefydliadau Celfyddydol a Diwylliannol ynghyd ag ymgyrchoedd cydraddoldeb ehangach perthnasol fel '#MeToo' a '#MaeBywydauDuoBwys'.
- Mae pandemig Covid-19 a'r cyfnodau clo wedi cael effaith fwy ar bobl F/fyddar ac anabl na'r boblogaeth gyffredinol. Mae llawer yn dal i warchod, hyd yn oed oes ydynt wedi cael eu brechu, ac mae llawer wedi colli'r gwasanaethau cymorth oedd yn eu galluogi i ryngweithio â darparwyr celfyddydol a threftadaeth ddiwylliannol. Mae Cymru gyfan wedi bod yn dioddef amryw lefelau o ynysu ond roedd llawer o'r bobl y siaradon ni â nhw yn dioddef yn gorfforol ac yn feddyliol o'r cyfnodau hir hyn o ynysu; ac roedd y teimladau nad oedd neb yn gwrando arnynt ac nad oeddent yn flaenoriaerh ar yr adeg anodd hwn yn ei gwneud yn anoddach fyth. Bydd angen ymdrech sylweddol i'w hargyhoeddi eu bod yn bwysig ac eich bod wir yn gwrando ar eu hanghenion.
- Mae argyhoeddi pobl anabl yn benodol ei fod yn ddiogel i ddychwelyd i leoliadau celfyddydol cyhoeddus ac amgueddfeydd cyhoeddus (ar ôl i gyfyngiadau Covid-19 gael eu codi) yn rhwystr ychwanegol i'w datrys. Mae posibilrwydd yn anffodus y bydd lefelau mynychu yn gostwng ymhellach fyth dros y 12 i 18 mis nesaf.
- Rhaid ymwreiddio egwyddorion cyd-gynhyrchu, nid ymgynghori yn unig, ym mhob datblygiad yn y dyfodol gyda niferoedd llawer mwy o bobl F/fyddar ac anabl yn cael eu recriwtio i fyrddau lle gwneir penderfyniadau a gweithluoedd y ddau sector – rhaid i ddatganiad y Mudiad Anabledd eich llywio: "Dim byd amdanom ni hebdom ni".

## **5. Rhaid i gefnogaeth hygyrchedd i bobl F/fyddar ac anabl, yn ei holl ffurfiau, ddod yn 'norm'**

- Er mwyn sicrhau newidiadau go iawn fydd yn para, rhaid i ddarparu gwasanaethau, lleoliadau, gwybodaeth farchnata a digwyddiadau gwirioneddol hygyrch ddod yn 'norm', nid yn eithriad. Rhaid i sefydliadau hefyd fod yn onest os nad ydynt yn cefnogi'r holl anghenion hynny ar hyn o bryd.
- Bydd yn rhaid i'r Cyngor a'r Amgueddfa gyflwyno achos i Lywodraeth Cymru am gynnydd sylweddol yn eu nawdd er mwyn sicrhau y bydd popeth a gefnogir neu a gynhelir ganddynt yn gwbl hygyrch. Ni ddylai lleoliadau neu ddigwyddiadau gael cynnig gwasanaethau hygyrchedd fel darpariaeth arbennig ragor, neu ar ddigwyddiad neu mewn lleoliad penodol. Mae'r dull hwnnw wedi methu ag argyhoeddi pobl F/fyddar ac anabl eu bod wir yn bwysig. Mae'r dull hwnnw yn creu bwlch rhwng pobl F/fyddar ac anabl â gweddill cymdeithas.
- Bydd creu digwyddiadau, lleoliadau a gwybodaeth farchnata gwbl hygyrch yn costio mwy, ond rhaid cael gwared ar egwyddor 'cost a budd' buddsoddiad cyhoeddus yn y sectorau celfyddydol a threftadaeth ddiwylliannol. Fe glywir y dadleuon hyd heddiw, hyd yn oed gan rai cyrff celfyddydol dan nawdd

cenedlaethol nad oes angen iddynt gydymffurfio â'r Ddeddf Iaith Gymraeg am 'nad oes ganddynt gynulleidfaoedd Cymraeg'. Mae'r un yn wir am bobl F/fyddar ac anabl. Sut allwch chi wir ddisgwyl cyrraedd y cymunedau hyn os nad ydych chi'n darparu gwasanaethau arbennig ar eu cyfer? Rhaid i gynwysoldeb ddod yn fantra newydd.

Yn olaf, rydym am adael i leisiau pobl F/fyddar ac anabl osod naws ein casgliadau unwaith eto.

Gofynnodd y briff ymchwil Ehangu Mynediad i ni helpu'r Cyngor a'r Amgueddfa i ddatblygu perthynas â phobl nad ydynt ar y cyfan yn mynychu lleoliadau celfyddydol na threftadaeth ddiwylliannol, ac er gwaethaf anawsterau cynnal rhaglen allestyn yn ystod blwyddyn o gyfnodau clo a chyfyngiadau helaeth ar ymgysylltu personol, rydym yn falch iawn o fod wedi llwyddo i ddechrau 'estyn allan' i gymunedau B/byddar ac anabl ar draws Cymru. Mae'r cymunedau hyn eisiau ymgysylltu mwy ac wir am weld newid, ond maent hefyd eisiau gweld – ac angen gweld – newidiadau sylweddol yn y blaenoriaethau polisi a gwariant, neu mae'n debygol na fydd eu hymatebion yn arwain at unrhyw newidiadau amlwg.

*"Dwi'n awyddus iawn i helpu yn y broses o wella'r profiad o ymweld â lleoliadau celfyddydol i bawb".*

*"Diolch am adael i mi fod yn rhan o'ch cyfarfod bob amser. Mae'n ddiddorol fy mod yn gwneud gwahaniaeth i bobl anabl eraill felly diolch".*

*"Addysg yw'r peth pwysig. Bod yn garedig i'n gilydd a chreu cyswllt rhwng pobl".*

*"Mae e wastad yn rhywbeth sy'n cael ei ystyried ar ôl popeth arall, dyna'r broblem. Mae'r holl bobl yma ar y funud ac rydyn ni'n eirioli wrth i bobl greu cais am nawdd, ac rydyn ni wastad yn dweud 'Rhowch rywbeth mewn am gefnogaeth cyfathrebu. Os na fydd pobl F/fyddar yn dod atoch chi, gallwch chi roi'r arian yna nôl ond allwch chi ddim gofyn amdano ar ôl i chi ddechrau' ac mae bron fel bod pobl yn dweud, rydyn ni wedi gwneud hyn a'r llall ac rydych chi'n dweud bo dim mynediad i ddefnyddwyr BSL? A ma nhw'n dweud, 'o wnaethon ni ddim meddwl am hynny...' fyddech chi ddim yn disgwyl i rywun sy'n defnyddio cadair olwyn ddod â'u ramp ei hun! Felly pam nad ydych chi'n darparu ar ein cyfer ni hefyd?"*

*"Dwi'n meddwl bod hygyrchedd angen bod yna yn amlwg ar eich hysbyseb. Ar eich gwahoddiad, mae angen iddo fod yno, rhaid i bobl fod yn onest hefyd, os nad yw e'n hygyrch, jyst gwedwch hynny".*

*"Y sefyllfa berffaith yw eich bod chi'n troi lan, agor y drws, bydd y person sy'n eich cyfarch yn gwybod/deall os wna i ddweud 'dwi'n F/fyddar a bydda i'n defnyddio iaith arwyddion' neu 'dwi'n F/Fyddar a ddim yn gweld yn dda'. Byddan nhw'n dweud 'dere gyda fi, fe wna i fynd â thi' – mae hynna'n digwydd mewn rhai llefydd. Ond mae fel arfer yn dibynnu ar yr unigolyn. Felly be dwi'n ffeindio fel arfer yw mai mater o lwc gyda'r unigolyn yw e, yn hytrach na'r lleoliad, naill ai am ei fod wedi cael ei hyfforddi neu am ei fod yn 'nabod rhywun B/byddar ac yn gwybod beth i wneud".*

*"Chi'n iawn, mae'r holl brofiad yn cynnwys archebu diod, cael tamaid i fwyta cyn y sioe a gallu gweld y fwydlen a phethau fel yna. Felly mae'n fater o feddwl, ac*

*edrych yn iawn ar y daith. Mae'r daith yn dechrau fan hyn ac yn gorffen fan yna, gan edrych ar yr holl broses".*

*"Fydd mynediad cyfartal byth yn bosibl tan i bobl anabl gael eu blaenoriaethu a gwell mynediad i bawb".*

*"Mae'r gwaith ymchwil yma'n ddiddorol ond fydd o'n gwneud gwahaniaeth? Dwi'n gobeithio y bydd, ond dwi ddim yn credu hynny".*

*"Dim ond trwy weithio gyda'n gilydd y bydd pethau'n newid".*

## **9. Darluniau**

Gyda chymorth Cooked Illustrations, rydym wedi creu 4 set o ddarluniau sy'n straeon gwir (neu'n sylwebaeth) a rannwyd â ni yn ystod yr ymchwil, ond wedi'u tynnu ynghyd i greu straeon.

Mae 3 o'r straeon yn dangos rhwystredigaeth ac ofnau pobl F/fyddar ac anabl, a'r rhesymau pam nad yw llawer o bobl yn ymgysylltu â'r celfyddydau ac amgueddfeydd yng Nghymru:

*'Don't Touch', 'Intercom' a 'Internalised Trauma'.*

Mae'r stori olaf, *'The Perfect Scenario'*, yn dangos y sefyllfa berffaith ar gyfer pobl F/fyddar ac anabl er mwyn eu galluogi i fynychu rhagor o ddigwyddiadau celfyddydol a threftadaeth.



Widening Engagement 2021  
Richie Turner and Associates for Arts Council of Wales and National Museums Wales

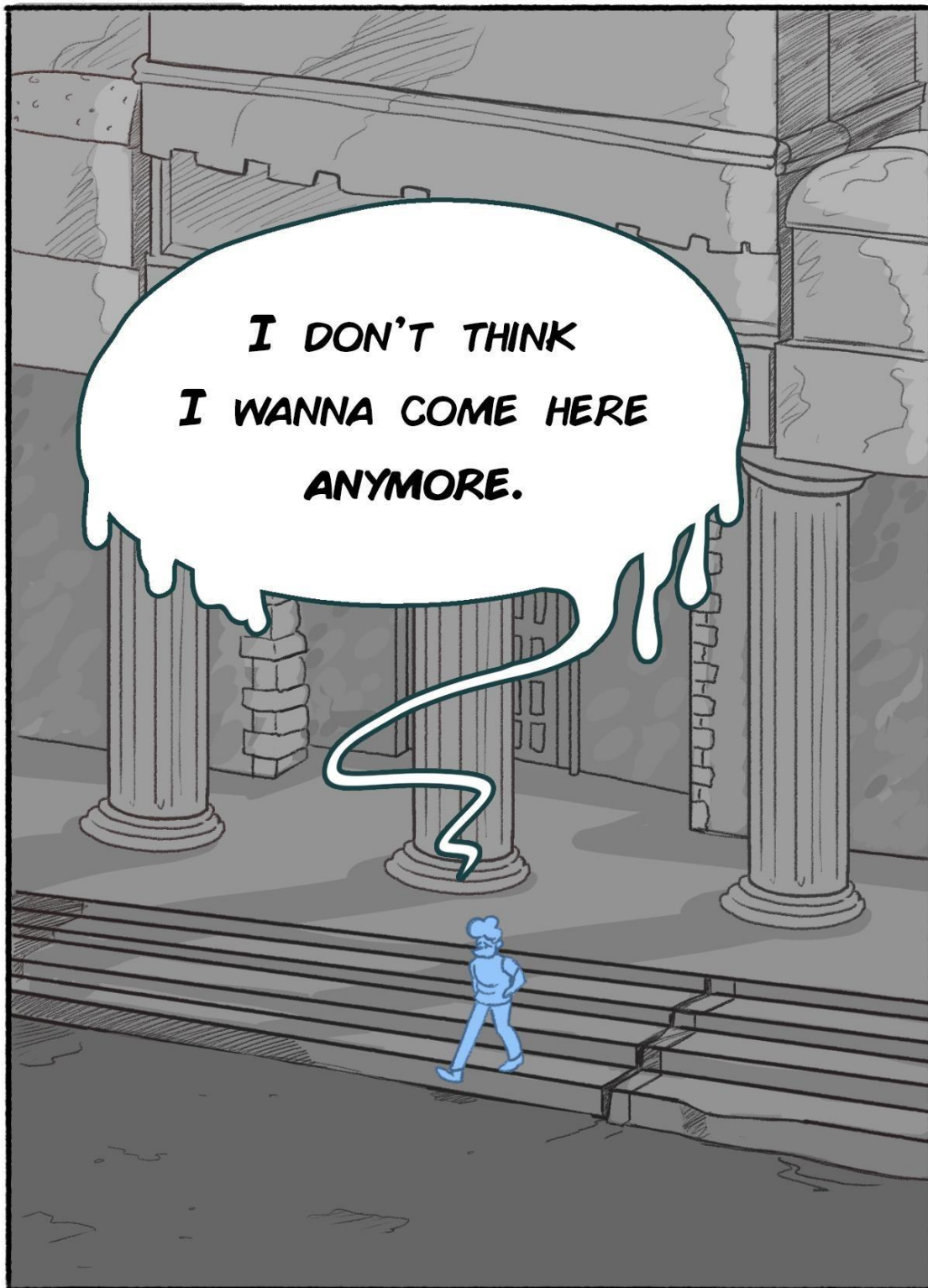
1/4



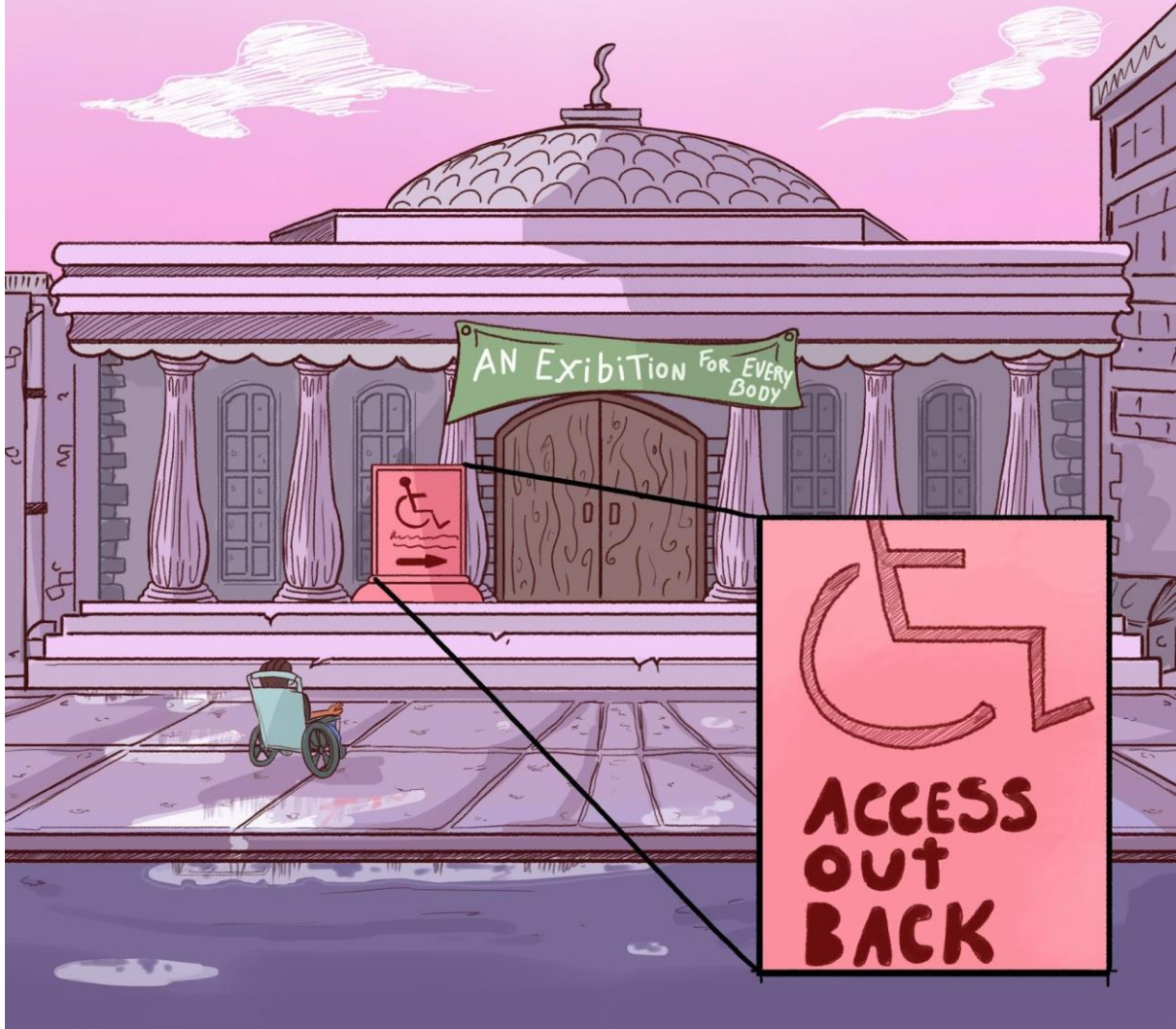
Widening Engagement 2021  
Richie Turner and Associates for Arts Council of Wales and National Museums Wales

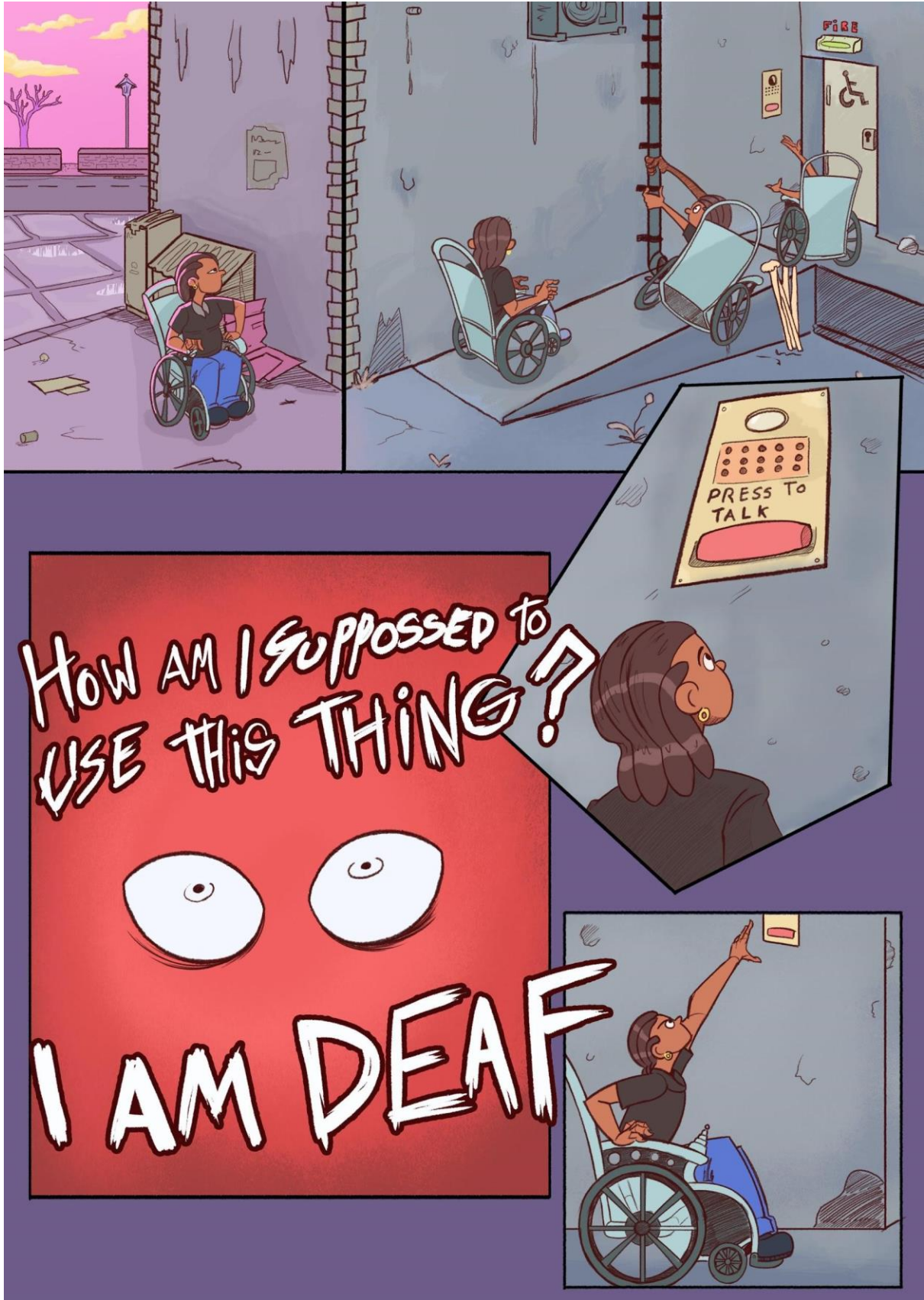


Widening Engagement 2021  
Richie Turner and Associates for Arts Council of Wales and National Museums Wales



Widening Engagement 2021  
Richie Turner and Associates for Arts Council of Wales and National Museums Wales

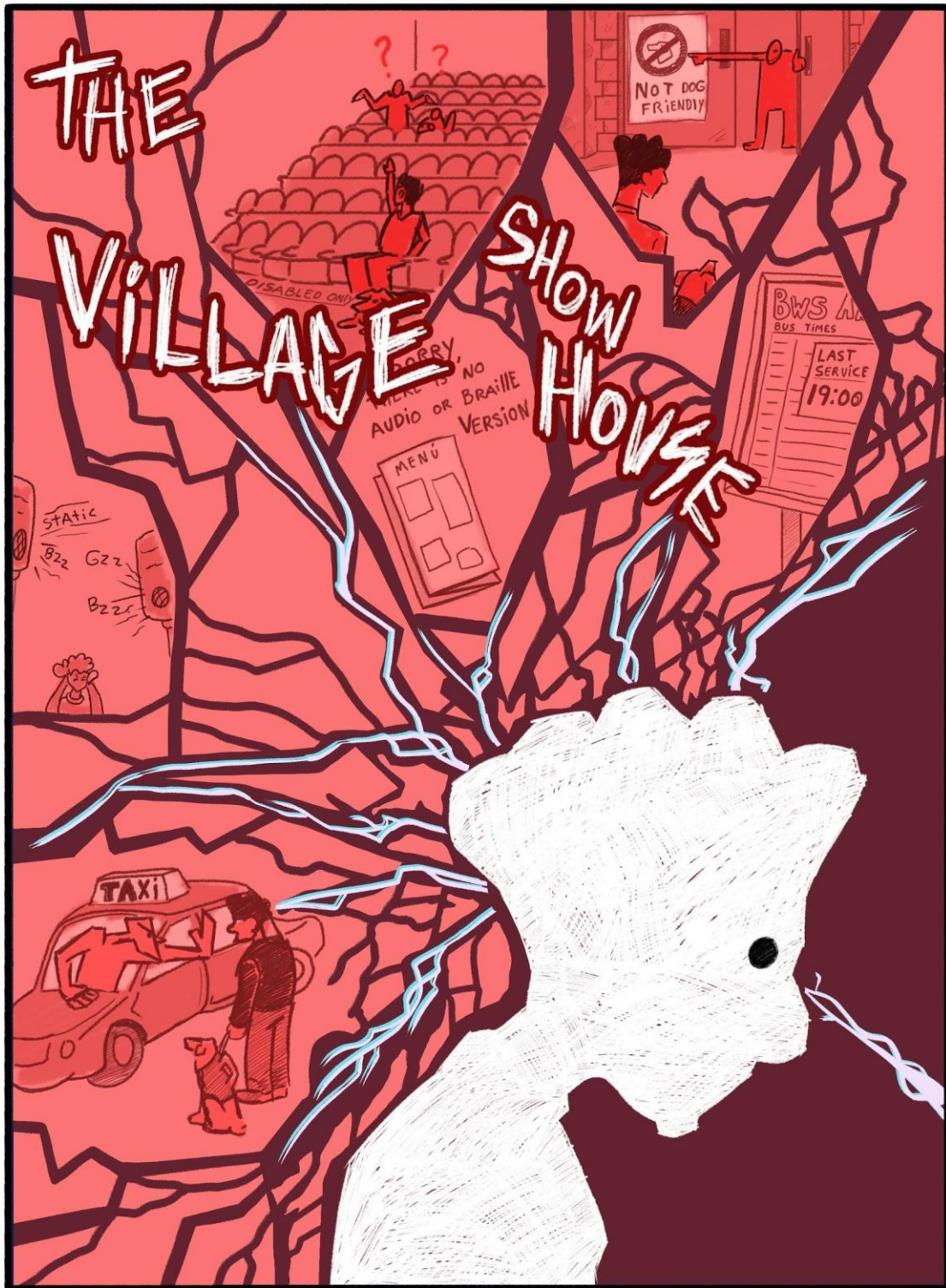














When someone finds a show or event they want to go to, they just need to buy some tickets!



Which is as easy as scanning the QR CODE on the poster, or going to the URL if you are old school.



Your support assistant is: RICARDO



The online experience guides the user to the venue's comprehensible list of accesibility options.



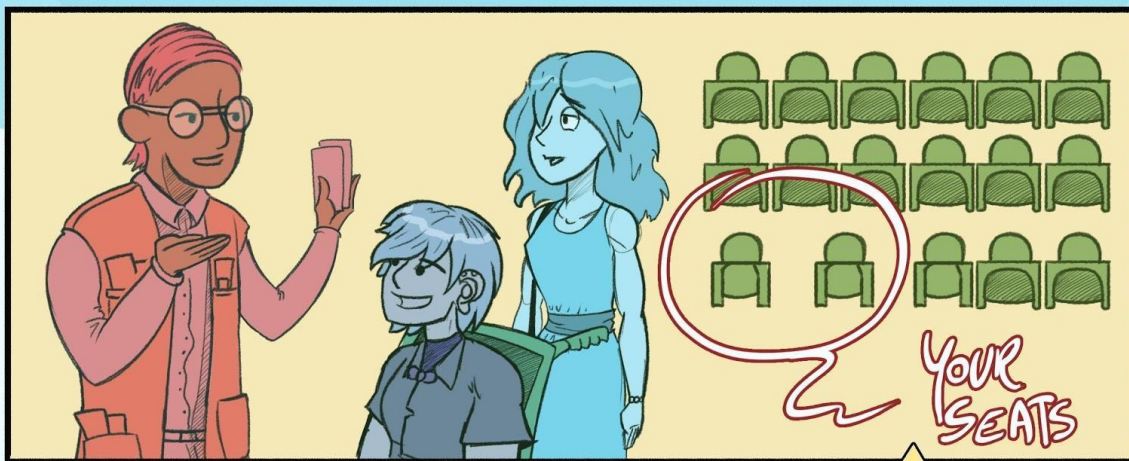
From the moment people arrive, they feel welcomed and thought of!

WELCOME, I AM RICARDO! WE TALKED BEFORE, I AM HERE TO SUPPORT YOU.

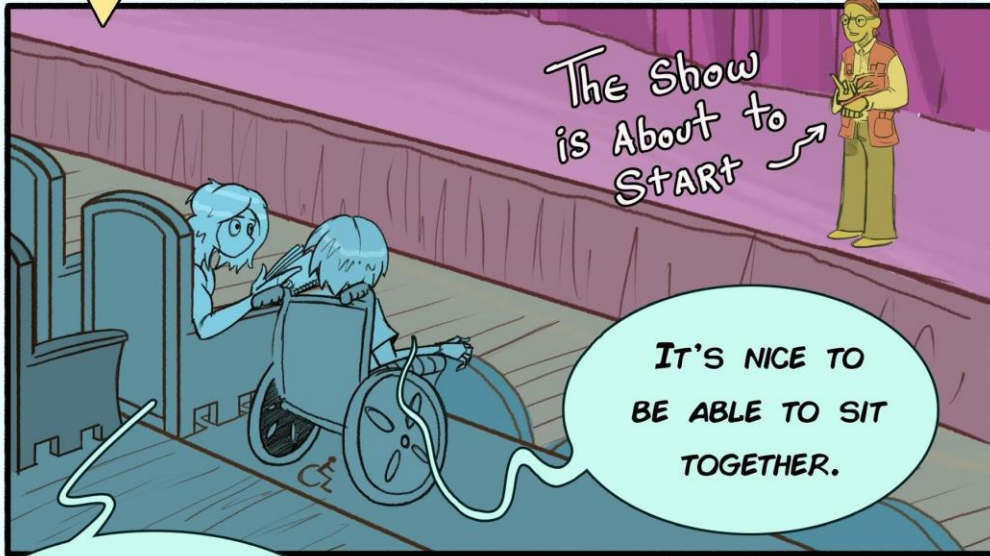
BSL Sign: WELCOME



A Staff member trained in the support skills the customers have requested makes sure they receive video and audio guides mapping where amenities and emergency exits may be found.



Everything about the venue is designed to give the customer as much of an independent experience as they need.



THAT WAS AMAZING! WE SHOULD TOTALLY COME BACK NEXT WEEK.



And, really, it is as easy as that.