

AMGUEDDFA CYMRU

Diogelu: Gweithdrefn Oedolion

amgueddfa.cymru
museum.wales

Mynegai

| | | |
|----|--|----|
| 1 | Cyflwyniad a Chyd-destun | 3 |
| 2 | Strwythur Diogelu | 4 |
| 3 | Enwau'r Staff Cyfrifol a'u Manylion Cysylltu | 5 |
| 4 | Adnabod a Diffinio Oedolion sy'n wynebu Risg | 6 |
| 5 | Categoriâu Camdriniaeth Oedolion | 8 |
| 6 | Arwyddion a Dangosyddion Camdriniaeth ac Esgeulustod | 10 |
| 7 | Y Gwahaniaethau rhwng Diogelu Oedolion a Phlant | 11 |
| 8 | Galluedd | 12 |
| 9 | Cydsyniad a Rhannu Gwybodaeth | 13 |
| 10 | Beth i'w wneud os oes gennych chi bryder | 15 |
| 11 | Fideo a Ffotograffiaeth | 17 |
| 12 | Camau Ychwanegol i Arweinwyr Diogelu | 19 |
| 13 | Geirfa a Diffiniadau | 20 |
| 14 | Atodiad 1: Siart Llif Diogelu | 30 |
| 15 | Atodiad 2: Ffurflen Diogelu | 31 |
| 16 | Atodiad 3: Canllawiau Diogelu Oedolion: Ymateb, Cofnodi a Rhoi Gwybod. | 33 |

Gweler hefyd y **Polisi Diogelu** a'r **Weithdrefn Diogelu Plant** sydd ar gael ar ein gwefan a'n Mewnrwyd. Mae'r dogfennau hyn ar gael yn Gymraeg a Saesneg.

1. Cyflwyniad a Chyd-destun

Nod Amgueddfa Cymru yw *ysbrydoli addysg a mwynhad i bawb drwy gasgliad cenedlaethol Cymru*. Mae ein Gweledigaeth, ein Hymrwymiadau a'n Gwerthoedd yn nodi'r disgwyliad y byddwn ni'n parchu eraill, yn gweithredu'n gyfrifol ac yn diogelu llesiant ein gilydd.

Mae Polisi Diogelu Amgueddfa Cymru yn nodi bod disgwyliad llwyr ar bawb sy'n gweithio ar ran Amgueddfa Cymru, neu gyda'r Amgueddfa, i lynu at ei Pholisi a'i Gweithdrefnau Diogelu – mae hyn yn cynnwys gweithwyr cyflogedig, gweithwyr dros dro, staff achlysurol, gwirfoddolwyr, contractwyr, partneriaid cymunedol a chleientiaid.

Rydyn ni'n cydnabod bod ein tîm o staff sy'n ymwneud â chwsmeriaid yn rhyngweithio ag amrywiaeth o unigolion o bob cwr o Gymru a'r byd. Mae hyn yn cynnwys oedolion a allai fod yn fwy agored i niwed neu oedolion sydd yn wynebu risg. Rydym yn cydnabod bod gan bob aelod staff, gwirfoddolwr a chontractwr ddyletswydd gofal tuag at y bobl yr ydym yn darparu gwasanaethau iddynt a bod pawb yn gyfrifol am ddiogelu ac amddiffyn pobl.¹

Cyfrifoldeb pawb yw diogelu oedolion rhag camdriniaeth.

Mae'r gweithdrefnau hyn yn gymwys ar draws holl safleoedd a mangreoedd Amgueddfa Cymru neu mewn mannau eraill.

Efallai y cawn wybod am sefyllfaoedd neu fod gennym bryderon bod oedolyn sy'n wynebu risg yn cael ei niweidio y tu hwnt i'n gwasanaeth ni neu y gallai rhywun gael ei niweidio wrth gymryd rhan mewn gweithgaredd neu wasanaeth rydyn ni'n eu darparu. Gall rhoi gwybod am y pryderon hyn drwy ddefnyddio Gweithdrefnau Diogelu Amgueddfa Cymru arwain at amddiffyn rhywun rhag niwed difrifol.

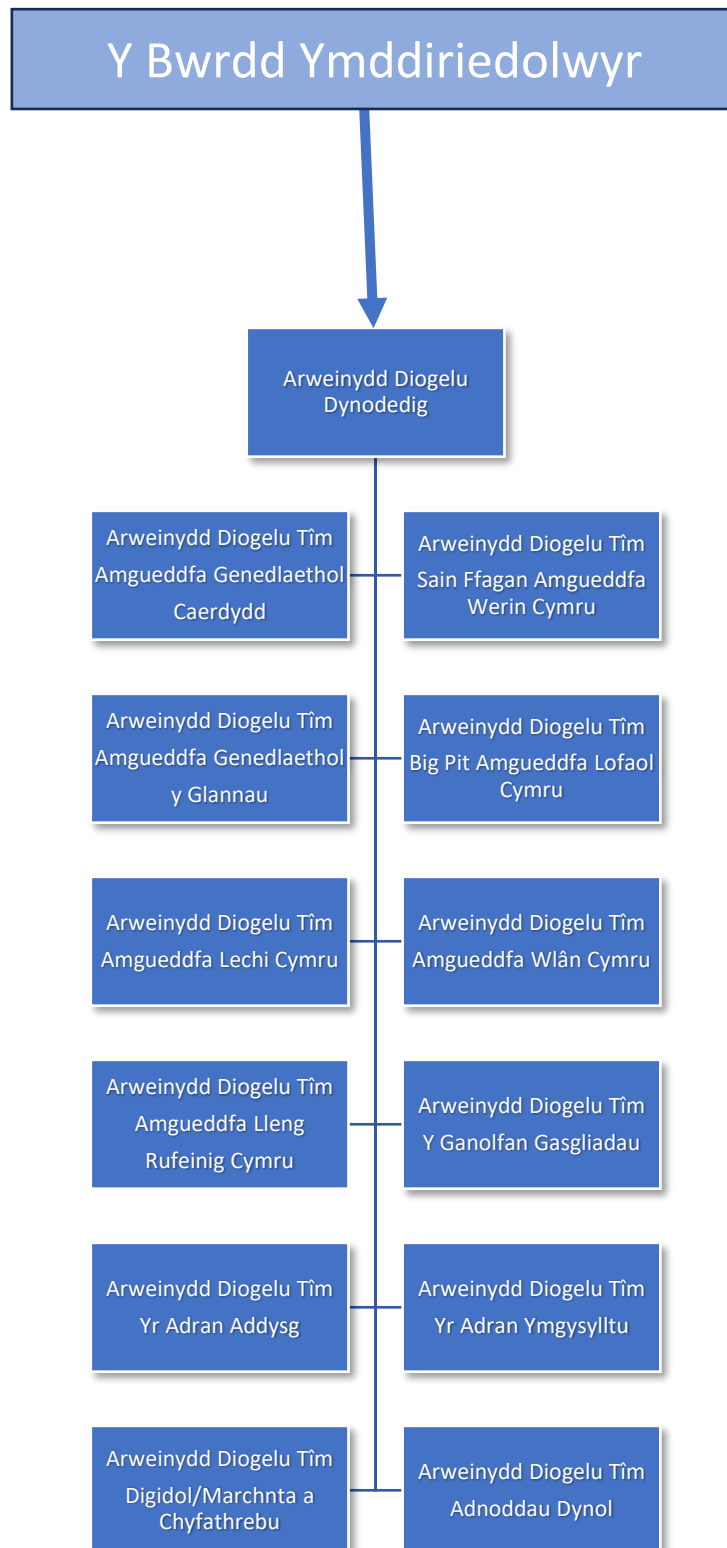
Rhaid i unrhyw un sydd â phryderon am ddiogelwch a/neu lesiant oedolyn weithredu ar y pryderon hynny gan ddefnyddio'r gweithdrefnau hyn.

Nid eich cyfrifoldeb chi yw penderfynu a yw oedolyn wedi cael ei gam-drin ai peidio. Er hynny, eich cyfrifoldeb chi yw gweithredu ar unrhyw bryderon. Ni ddylai gwneud dim fod yn opsiwn.

Bydd Amgueddfa Cymru yn cefnogi'r rhai sy'n codi pryderon am faterion diogelu ac yn hybu lles pawb.

¹ Deddf Gwasanaethau Cymdeithasol a Llesiant (Cymru) 2014: Gweithio gyda'n gilydd i ddiogelu pobl; Cod Ymarfer Diogelu

2.Strwythur Diogelu



3. Enwau'r Staff Cyfrifol a'u Manylion Cysylltu

| Arweinydd Diogelu Dynodedig | | |
|---|---|--|
| Nigel Williams | (029) 2057 3253 | nigel.williams@amgueddfacymru.ac.uk |
| Arweinydd Diogelu Strategaeth | | |
| Steph Burge | (029) 2057 3394 | stephanie.burge@amgueddfacymru.ac.uk |
| Amgueddfa Genedlaethol Caerdydd: Arweinwyr Diogelu Tîm | | |
| Kelsey Brown | (029) 2057 3209 | kelsey.brown@amgueddfacymru.ac.uk |
| Jade Fox | (029) 2057 3300 | jade.fox@amgueddfacymru.ac.uk |
| Stuart Jenkins | | stuart.jenkins@amgueddfacymru.ac.uk |
| Sain Ffagan Amgueddfa Werin Cymru: Arweinwyr Diogelu Tîm | | |
| Rhiannon Thomas | (029) 2057 3469 | rhiannon.thomas@amgueddfacymru.ac.uk |
| Joao Morais | (029) 2057 3415 | joao.morais@amgueddfacymru.ac.uk |
| Abbie Owen-Jones | (029) 2057 3451 | abbie.owen-jones@amgueddfacymru.ac.uk |
| Rhian Morris | | rhian.morris@amgueddfacymru.ac.uk |
| Amgueddfa Genedlaethol y Glannau: Arweinwyr Diogelu Tîm | | |
| Leighton Sault Jones | (029) 2057 3607 | leighton.sault-jones@amgueddfacymru.ac.uk |
| Sarah Hixson | (029) 2057 3618 (029) 2057 3627 (029) 2057 3623 | sarah.hixson@amgueddfacymru.ac.uk |
| Big Pit Amgueddfa Lofaol Cymru: Arweinwyr Diogelu Tîm | | |
| Benjamin Price | (029) 2057 3663 | benjamin.price@amgueddfacymru.ac.uk |
| Dai Powell | (029) 2057 3675 | david.powell@amgueddfacymru.ac.uk |
| Amgueddfa Lechi Cymru: Arweinwyr Diogelu Tîm | | |
| Chloe Ward | (029) 2057 3727 | chloe.ward@amgueddfacymru.ac.uk |
| Lowri Ifor | (029) 2057 3719 | lowri.ifer@amgueddfacymru.ac.uk |
| Amgueddfa Wlân Cymru: Arweinwyr Diogelu Tîm | | |
| Non Mitchell | (029) 2057 3081 | non.mitchell@amgueddfacymru.ac.uk |
| James Whittall | (029) 2057 3081 | james.whittall@amgueddfacymru.ac.uk |
| Amgueddfa Lleng Rufeinig Cymru: Arweinwyr Diogelu Tîm | | |
| Verdun Howells | (029) 2057 3555 | verdun.howells@amgueddfacymru.ac.uk |
| David Howell | (029) 2057 3542 | david.howell@amgueddfacymru.ac.uk |
| Y Ganolfan Gasgliadau Genedlaethol: Arweinwyr Diogelu Tîm | | |
| Nigel Williams | (029) 2057 3253 | nigel.williams@amgueddfacymru.ac.uk |
| Yr Adran Addysg: Arweinwyr Diogelu Tîm | | |
| Lowri Ifor | (029) 2057 3719 | lowri.ifer@amgueddfacymru.ac.uk |
| Benjamin Price | (029) 2057 3663 | benjamin.price@amgueddfacymru.ac.uk |
| Verdun Howells | (029) 2057 3555 | verdun.howells@amgueddfacymru.ac.uk |
| Yr Adran Ymgysylltu: Arweinwyr Diogelu Tîm | | |
| Steph Burge | (029) 2057 3394 | stephanie.burge@amgueddfacymru.ac.uk |
| Chloe Ward | (029) 2057 3727 | chloe.ward@amgueddfacymru.ac.uk |
| Cyfathrebu a Marchnata: Arweinydd Diogelu Tîm | | |

| | | |
|--|-----------------|--|
| Gethin Jones | (029) 2057 3192 | gethin.jones@amgueddfacymru.ac.uk |
| Rachel Bowyer | | rachel.bowyer@amgueddfacymru.ac.uk |
| Adnoddau Dynol: Arweinydd Diogelu Tîm | | |
| Elizabeth Connolly | (029) 2057 3125 | elizabeth.connolly@amgueddfacymru.ac.uk |
| Elizabeth Wylie | (029) 2057 3389 | elizabeth.wylie@amgueddfacymru.ac.uk |

4. Adnabod a Diffinio Oedolion sy'n wynebu Risg

Mae gan bob oedolyn, waeth beth fo'u hoedran, eu gallu neu eu hanabledd, eu rhywedd, eu hil, eu crefydd, eu tarddiad ethnig, eu cyfeiriadedd rhywiol, eu statws priodasol neu eu statws rhywedd hawl i gael eu diogelu rhag camdriniaeth ac arferion gwael ac i fyw mewn amgylchedd braf a diogel. Rhaid i hawliau, urddas a gwerth pob oedolyn gael eu parchu bob amser.

Rydym yn cydnabod y gall gallu ac anabledd newid dros amser, fel y gall rhai oedolion fod yn fwy agored i gamdriniaeth, yn arbennig yr oedolion hynny sydd ag anghenion gofal a chymorth.

Mae'n gyfrifoldeb ar bawb i ddiogelu oedolion. Mae cydgyfrifoldeb ar bob un ohonom i sicrhau diogelwch a llesiant pob oedolyn, a byddwn yn gweithredu'n briodol ac yn rhoi gwybod am unrhyw bryderon, boed y rheiny'n codi ar eiddo Amgueddfa Cymru ynteu yn y gymuned ehangach.

Mae'r ddeddfwriaeth ar ddiogelu oedolion yn cydnabod mai'r amgylchiadau o amgylch oedolion sy'n eu gwneud yn fwy agored i niwed. Mae'r ddeddfwriaeth yn disgwyl i oedolion fod yn ganolog i'r broses gwneud penderfyniadau, ac yn pennu mai lles a llesiant yr oedolyn yw'r brif ystyriaeth wrth wneud unrhyw benderfyniad.

Mae cysyniad 'llesiant' yn treiddio drwy'r ddeddfwriaeth a'r canllawiau ar ddiogelu oedolion ac mae'n ymwneud ag urddas, cymorth a chynhwysiant personol pawb.

Mae'r ddeddfwriaeth diogelu wedi symud i ffwrdd o'r term 'oedolyn sy'n agored i niwed', ac yn defnyddio'r term 'Oedolyn sy'n wynebu Risg'.

Oedolyn sy'n wynebu Risg

Mae Deddf Gwasanaethau Cymdeithasol a Llesiant (Cymru) 2014 yn diffinio Oedolyn sy'n wynebu Risg² fel unigolyn dros 18 oed:

- sy'n cael, neu sy'n wynebu risg o gael, ei gam-drin neu ei esgeuluso

AC

- y mae arno anghenion gofal a chymorth

(p'un a yw'r awdurdod yn diwallu unrhyw un neu rai o'r anghenion hynny ai peidio)

AC

- nad yw'n gallu, o ganlyniad i'r anghenion hynny, amddiffyn ei hunan rhag cael, neu'r risg o gael, ei gam-drin neu ei esgeuluso

² Adran 126 o Ddeddf Gwasanaethau Cymdeithasol a Llesiant (Cymru) 2014

5. Categoriâu Camdriniaeth Oedolion

Camdriniaeth yw ymyrryd â hawliau dynol a sifil unigolyn gan berson arall neu bersonau eraill.

Gall camdriniaeth ddigwydd mewn llawer o ffyrdd gwahanol. Bydd rhai yn hawdd eu hadnabod, ond caiff camdriniaeth ei chuddio yn aml ac nid yw'n cael ei datgelu neu ei gweld. Oherwydd hyn, gweithredir ar bryderon lle cânt eu nodi, darperir cefnogaeth, a lle bo'n briodol hysbysir pobl eraill.

Gall camdriniaeth ddigwydd i unrhyw unigolyn mewn unrhyw le. Er enghraifft, gall camdriniaeth ddigwydd mewn amgylchedd cartref, ond gall gael ei hadrodd neu ddod yn weladwy mewn amgylchedd gwaith.

Mae yna bum categori diffiniedig o Gamdriniaeth Oedolion³ (Deddf Gwasanaethau Cymdeithasol a Llesiant (Cymru) 2014).

- Corfforol
- Rhywiol
- Ariannol
- Emosiynol
- Seicolegol

Corfforol – Mae hyn yn cynnwys bwrw, slapio, camddefnyddio moddion, ataliaeth ormodol neu sancsiynau anaddas.

Rhywiol – Mae hyn yn cynnwys treisio ac ymosodiad rhywiol neu weithredoedd rhywiol nad yw'r oedolyn wedi cydsynio iddynt, neu heb allu cydsynio iddynt a/neu y cafodd ei roi o dan bwysau i gydsynio iddynt.

Ariannol – Mae cam-drin ariannol yn cynnwys dwyn, twyll, pwysau am arian, camddefnyddio arian.

Emosiynol/Seicolegol – Mae hyn yn cynnwys bygythiadau o niwed neu fygwth gadael, rheolaeth orfodol, cywilyddio, sarhad geiriol neu hiliol, ynysu neu dynnu yn ôl oddi wrth wasanaethau neu rwydweithiau cefnogol; diffinnir rheolaeth orfodol fel gweithred neu batrwm o weithredoedd o ymosod, bygwth, cywilyddio, codi braw neu gamdriniaeth arall sy'n cael ei defnyddio i niweidio, cosbi neu godi braw ar y dioddefwr.

Yn ychwanegol, mae'n bwysig bod yn ymwybodol o ymddygiadau ychwanegol sy'n dod o fewn y categorïau uchod, ond sydd yn fathau penodol o gamdriniaeth eu hunain:

³ Adran 197, Deddf Gwasanaethau Cymdeithasol a Llesiant (Cymru) 2014

Eithafiaeth a Radicaleiddio – Diffinnir eithafiaeth yn strategaeth Prevent 2011 fel gwrthwynebiad llafar neu weithredol i werthoedd Prydeinig sylfaenol, gan gynnwys democratiaeth, trefn y gyfraith, rhyddid unigol a pharch a goddefgarwch rhwng y naill a'r llall o wahanol grefyddau a chredoau. Yn ein diffiniad ni o eithafiaeth, rydyn ni hefyd yn cynnwys galwadau am farwolaeth o aelodau ein lluoedd arfog, yn y wlad hon neu dros y môr. Mae radicaleiddio yn cyfeirio at y broses lle mae person yn dod i gefnogi terfysgaeth ac ideolegau eithafol sy'n gysylltiedig â grwpiau terfysgwyr.

Anffurfio Organau Cenhedlu Benywod – Mae Anffurfio Organau Cenhedlu Benywod yn cynnwys unrhyw gamau i dorri organau cenhedlu allanol benywod yn rhannol neu'n gyfan gwbl, neu achosi niwed arall i organau cenhedlu benywaidd am resymau heblaw rhai meddygol. Mae yna ddyletswydd gyfreithiol benodol i adrodd ar bob pryder ynghylch Anffurfio Organau Cenhedlu Benywod.

Camdriniaeth Ddomestig – Ymddygiad difrïol yw trais neu gamdriniaeth ddomestig sy'n digwydd mewn perthynas fel ffordd i un person yn y berthynas honno ennill neu gynnal rheolaeth dros y llall. Mae'n cynnwys camdriniaeth gorfforol, rywiol, emosiynol, seicolegol ac ariannol.

Caethwasiaeth Fodern – Mae caethwasiaeth fodern yn cwmpasu masnachu pobl a chaethwasiaeth, caethwasanaeth a llafur gorfodol.

Camfanteisio Troseddol – Mae camfanteisio troseddol yn ffurf o gaethwasiaeth fodern lle mae dioddefwyr yn cael eu gorfodi i weithio o dan reolaeth troseddwyr cyfundrefnol mewn gweithgarwch anghyfreithiol megis cardota, siopladrata a phigo pocedi dan orfod, tyfu canabis, gwerthu cyffuriau ac escbloetiaeth ariannol.

Cofiwch: nid eich cyfrifoldeb chi yw penderfynu a yw oedolyn wedi cael ei gam-drin ai peidio. Er hynny, eich cyfrifoldeb chi yw gweithredu ar unrhyw bryderon. Ni ddylai gwneud dim fod yn opsiwn.

6. Arwyddion a Dangosyddion Camdriniaeth ac Esgeulustod

Gall camdriniaeth ddigwydd mewn unrhyw gyd-destun a gan bob math o dramgwyddwr. Gall camdriniaeth ddigwydd o fewn mangreoedd Amgueddfa Cymru, neu rywle arall. Mae'n bwysig cydnabod y gall dioddefwyr fod yn ymwelwyr neu gydweithwyr a gallai'r gamdriniaeth fod wedi digwydd o fewn mangreoedd Amgueddfa Cymru neu rywle arall.

Mae llawer o arwyddion a dangosyddion a all awgrymu bod rhywun yn cael eu cam-drin neu eu hesgeuluso. Mae'r rhain yn cynnwys y canlynol, ymysg eraill:

- Cleisiau neu anafiadau heb esboniad – neu ddiffyg sylw meddygol pan fydd yna anaf.
- Eiddo neu arian y person wedi mynd ar goll.
- Prydlondeb y person wedi newid – maen nhw'n anarferol o hwyr i'r gwaith, cyfarfodydd neu apwyntiadau.
- Colli neu ennill pwysau/golwg anarferol o flêr neu ddiffyg glanweithdra.
- Newid yn ymddygiad neu hyder y person yng nghwmni pobl eraill neu unigolion penodol.
- Hunan-niwed.
- Efallai y bydd arnynt ofn grŵp penodol o bobl neu unigolyn penodol.
- Efallai y byddant yn dweud wrthy ch chi/wrth berson arall eu bod yn cael eu cam-drin – h.y. datgeliad.

Nid yw presenoldeb un neu fwy o'r arwyddion hyn yn golygu o reidrwydd bod person yn cael ei gam-drin, ond dylai ysgogi camau pellach, o leiaf siarad ag Arweinydd Diogelu Tîm neu Arweinydd Diogelu Dynodedig Amgueddfa Cymru (gweler Adran 10 – 'Beth i'w wneud os oes gennych chi bryder').

7. Y gwahaniaeth rhwng Diogelu Oedolion a Phlant

Yn y bôn, mae Diogelu Oedolion a Phlant yn wahanol mewn sawl ffordd. Er enghraifft, byddwn yn gwneud penderfyniadau ar ran plant yn rheolaidd, yn enwedig ynghylch materion diogelu. Fel oedolion, mae gennym ni'r hawl foesol a chyfreithiol i wneud ein penderfyniadau ein hunain, hyd yn oed os yw'r penderfyniadau hynny'n rhai annoeth. Yn ychwanegol, oni bai ei fod yn fater brys neu fod risg i bobl eraill, dylen ni geisio cydsyniad gan yr oedolyn dan sylw cyn gweithredu.

Wrth ddiogelu oedolion, rhaid inni roi'r oedolyn yng nghanol y broses benderfynu, gan eu cynnwys yn y broses ddiogelu a cheisio'u cydsyniad i rannu gwybodaeth. Cyfeirir at hyn fel 'Gwneud Diogelu'n Bersonol'.

Mae Deddf Gwasanaethau Cymdeithasol a Llesiant (Cymru) 2014 yn diffinio gwyddorion Diogelu Oedolion:

- Gwrando ar yr hyn mae pobl eisiau.
- Cadw urddas pobl mewn cof.
- Meddwl am bob person. Meddwl am eu diwylliant, eu credoau a'u hiaith.
- Cefnogi pobl i fod yn rhan o benderfyniadau am eu bywyd.
- Disgwyl i oedolion wybod beth sydd orau iddynt eu hunain.
- Cefnogi oedolion i fod mor annibynnol â phosibl.

Mae gan bob un ohonom wahanol ffyrdd o fyw, hoffterau ac amgylchiadau mewn bywyd, felly ni fyddai'n ddefnyddiol i unrhyw weithdrefn diogelu bennu proses benodol y mae'n rhaid ei dilyn bob amser pan gaiff pryder ei godi. Er hynny, mae yna faterion allweddol y dylid eu hystyried lle rydych yn amau bod person yn cael ei gam-drin neu ei esgeuluso, a dylid cael canllawiau clir ynghylch hyn. (Gweler Adran 10 – 'Beth i'w wneud os oes gennych chi bryder').

8. Galluedd

Mae galluedd yn cyfeirio at y gallu i wneud penderfyniad ar adeg benodol, er enghraifft o dan straen sylweddol. **Rhaid cymryd i ddechrau bod gan oedolyn alluedd i wneud penderfyniad**, oni bai ei bod yn hysbys nad oes gan yr unigolyn alluedd.⁴

Rydym yn gwneud llawer o benderfyniadau bob dydd, yn aml heb sylweddoli. Rydym yn gwneud cymaint o benderfyniadau, mae'n hawdd cymryd y gallu hwn yn ganiataol. Ond mae rhai pobl sydd ond yn gallu gwneud rhai penderfyniadau, ac mae nifer fach o bobl sydd ddim yn gallu gwneud unrhyw benderfyniadau. Mae methu â gwneud penderfyniadau yn cael ei alw'n "ddiffyg galluedd".

Mae arferion da yn datgan fod gan bob unigolyn yr hawl i wneud ei benderfyniadau ei hun, ac mae'r ddeddfwriaeth yn darparu'r fframwaith er mwyn i hyn ddigwydd. Mae'r ddeddfwriaeth wedi'i dylunio i sicrhau bod gan bobl y cymorth maen nhw ei angen i wneud cynifer o benderfyniadau â phosibl. Mae'r ddeddfwriaeth hefyd yn diogelu pobl sydd angen teulu, ffrindiau neu staff cymorth â thal i wneud penderfyniadau drostyn nhw, gan nad oes ganddynt y galluedd i wneud penderfyniadau penodol.

Dylai unrhyw ymyriad ym materion oedolyn wneud y canlynol:

- bod o fudd i'r oedolyn.
- ystyried dymuniadau'r oedolyn, cymaint ag sy'n bosibl.
- ystyried barn pobl berthnasol eraill, lle bo'n rhesymol ac ymarferol gwneud hynny.
- cyfyngu rhyddid yr oedolyn cyn lleied â phosibl wrth gyflawni'r budd dymunol.

⁴ Deddf Galluedd Meddyliol 2005

9. Cydsyniad a Rhannu Gwybodaeth

Er ein bod yn awyddus i wneud diogelu yn fater personol, mae yna amgylchiadau lle bydd angen inni weithredu heb gydsyniad oedolyn.

Rhaid inni gydnabod ei bod yn bosibl na fydd oedolyn sy'n wynebu risg eisiau ichi weithredu ar eich pryderon chi neu eu datgeliad nhw.

Mae rhannu gwybodaeth gyda'r bobl iawn yn ganolog i arferion da wrth ddiogelu oedolion. Cyn belled ag nad yw'n cynyddu risg i'r unigolyn, dylid esbonio wrth yr oedolyn bod yna ddyletswydd i rannu pryder gyda'r Arweinydd Diogelu Tîm neu'r Arweinydd Diogelu Dynodedig. Dylech roi sicrwydd i'r oedolyn y byddant yn cael eu cynnwys yn llawn o ran beth sy'n digwydd ac y byddant yn ganolog i'r broses penderfynu.

Gan ddibynnu ar y sefyllfa, gan wrando ar ddymuniadau'r unigolyn, efallai y bydd yn briodol diogelu hunaniaeth yr unigolyn drwy beidio â rhannu ei enw/hunaniaeth gyda'r Arweinydd Diogelu Tîm neu'r Arweinydd Diogelu Dynodedig. Serch hynny, mae yna ddyletswydd o hyd i rannu'r pryder gyda'r Arweinydd Diogelu, heb enwi'r unigolyn dan sylw.

O bryd i'w gilydd, efallai y bydd angen rhoi gwybod am bryder diogelu am oedolyn i asiantaethau allanol, megis Gofal Cymdeithasol neu'r Heddlu. Dim ond mewn amgylchiadau penodol y mae torri cydsyniad/cyfrinachedd yn briodol, megis y canlynol:

- Mae gennych reswm i gredu y caiff iechyd neu lesiant yr oedolyn ei effeithio'n negyddol gan niwed parhaus.
- Mae pobl eraill yn wynebu risg neu'n gallu bod yn wynebu risg gan y person sy'n achosi'r niwed, gan gynnwys plant.
- Mae'n angenrheidiol er mwyn atal trosedd, neu mae trosedd difrifol wedi digwydd.
- Gall rhannu'r wybodaeth atal trosedd a helpu i stopio camdriniaeth.
- Gall yr oedolyn fod dan orfodaeth neu'n cael eu gorfodi.
- Mae gan y camdriniwr anghenion gofal a chymorth a gallai hefyd fod yn wynebu risg.

Oni bai bod yna argyfwng (risg sydd ar fin digwydd yn y fan a'r lle), dylid ceisio cyngor yr Arweinydd Diogelu Tîm neu'r Arweinydd Diogelu Dynodedig, a fydd yn penderfynu a ddylid atgyfeirio at asiantaeth allanol.

Pan geir ansicrwydd ynghylch yr angen i dorri cyfrinachedd/cydsyniad, dylai'r Arweinydd Diogelu Tîm/Arweinydd Diogelu Dynodedig siarad â'r adran Gofal Cymdeithasol i Oedolion, gan roi manylion yr amgylchiadau, ond heb ddatgelu enw'r unigolyn. Rhoddir canllawiau arbenigol, annibynnol am ddim

yn unol â'r ddeddfwriaeth, y canllawiau a'r arferion gorau ynghylch y camau nesaf.

Wrth rannu gwybodaeth, cofiwch y rheolau aur hyn:

- Os oes gennych chi bryder, gofynnwch am gyngor bob amser.
- Byddwch yn dryloyw – nid yw'r Ddeddf Diogelu Data yn rhwystr rhag rhannu gwybodaeth, cyn belled â bod unrhyw ddata personol yn cael ei rannu'n briodol a lle bod angen.
- Ystyriwch fudd y cyhoedd – Seiliwch bob penderfyniad i rannu gwybodaeth ar ddiogelwch a llesiant y person hwnnw neu bobl eraill a allai gael eu heffeithio gan eu gweithredoedd.
- Rhannwch gyda chydysyniad lle bo'n briodol – lle bo modd, ymatebwch i ddymuniadau'r sawl nad yw'n rhoi cydsyniad i rannu gwybodaeth gyfrinachol. Gallwch rannu gwybodaeth heb gydsyniad o hyd, os yw hyn er budd y cyhoedd.
- Cadwch gofnod. Cofnodwch eich penderfyniadau a'ch rhesymau dros rannu neu beidio â rhannu gwybodaeth.
- Cywir, angenrheidiol, cymesur, perthnasol a diogel – Sicrhewch fod pob darn o wybodaeth a rennir yn gywir, cyfredol ac angenrheidiol. Rhannwch yr wybodaeth sydd angen cael ei rhannu yn unig, a'i rhannu gyda'r bobl sydd ei hangen yn unig.

10. Beth i'w wneud os oes gennych chi bryder

Nid cyfrifoldeb unrhyw gyflogeion, gweithwyr dros dro, staff achlysurol, gwirfoddolwyr, contractwyr, partneriaid cymunedol na chleientiaid i Amgueddfa Cymru yw pennu a oes camdriniaeth neu esgeulustod yn digwydd mewn gwirionedd.

Cyfrifoldeb unrhyw gyflogeion, gweithwyr dros dro, staff achlysurol, gwirfoddolwyr, contractwyr, partneriaid cymunedol a chleientiaid i Amgueddfa Cymru yw **Ymateb, Cofnodi a Rhoi Gwybod** am bryderon, yn unol â Pholisi Diogelu Amgueddfa Cymru. Gweler Atodiad 3 i gael rhagor o wybodaeth am **Ganllawiau Diogelu Oedolion: Ymateb, Cofnodi a Rhoi Gwybod**.

Bydd Amgueddfa Cymru yn cefnogi ei holl gyflogeion, gweithwyr dros dro, staff achlysurol, gwirfoddolwyr, contractwyr, partneriaid cymunedol a chleientiaid sy'n codi pryderon am ddiogelu.

Dylai unrhyw unigolyn sy'n pryderu am oedolyn gymryd camau: ni ddylai gwneud dim fod yn opsiwn. Gallai'r pryderon fod yn gysylltiedig ag ymwelydd, aelod o staff neu unrhyw un sy'n dod i'n mangreoedd – mae'r gweithdrefnau hyn yn gymwys i bawb.

I ddechrau, aseswch y sefyllfa: oes yna risg ar fin digwydd yn y fan a'r lle, oes angen y gwasanaethau brys – os felly, cymerwch gamau angenrheidiol a phriodol ar unwaith drwy ffonio 999.

Mae'n debygol y bydd camau i reoli risg sydd ar fin digwydd yn y fan a'r lle yn cynnwys:

- Cysylltu â'r gwasanaethau brys.
- Sicrhau diogelwch a llesiant yr oedolyn.
- Beth hoffai'r oedolyn ei weld yn digwydd?
- Sicrhau diogelwch a llesiant pobl eraill (gan eich cynnwys chi'ch hunan).
- Os oes posibilrwydd bod trosedd wedi'i chyflawni, dylech ddiogelu unrhyw dystiolaeth (lle bo'n bosibl, gadewch eitemau yn eu lle a'u gwarchod nes i'r gwasanaethau brys ddweud fel arall).

Cyn gynted â phosibl ar ôl cymryd y camau brys, rhowch wybod i'ch Arweinydd Diogelu Tîm neu'r Arweinydd Diogelu Dynodedig. Os nad ydyn nhw ar gael, rhowch wybod i uwch oruchwylydd. Pan fydd yr Arweinydd Diogelu Tîm, yr Arweinydd Diogelu Dynodedig neu'r goruchwylydd wedi'u hysbysu, cofnodwch yr holl gamau a gymerwyd. Gweler **Atodiad 1** i gael siart llif o'r camau i'w cymryd. Gweler **Atodiad 2** i gael y Ffurflen Diogelu y dylech ei llenwi cyn gynted ag y bo modd gan ddefnyddio'r nodiadau wnaethoch chi.

Os nad oes risg ar fin digwydd yn y fan a'r lle, neu ar ôl i'r risg basio, siaradwch â'r oedolyn dan sylw. Cofiwch 'wneud diogelu yn bersonol'. Beth maen nhw ei eisiau, sut gallwch chi eu cynorthwyo, sut gallwch chi eu helpu? Ceisiwch ddatrys y sefyllfa gan gynnwys yr oedolyn yn y broses o wneud penderfyniad.

Sicrhewch fod dymuniadau'r oedolyn sy'n destun y pryder wedi cael eu clywed a'u bod nhw wedi'u cynnwys yn y broses o wneud penderfyniad.

Dylai'r holl ddogfennau/manylion am y digwyddiad neu'r pryder gael eu trosglwyddo i'r Arweinydd Diogelu Tîm neu'r Arweinydd Diogelu Dynodedig.

Ddylech chi ddim rhannu gwybodaeth gyda neb un arall oni bai bod yr oedolyn wedi cytuno ichi wneud hynny. Yr unig eithriad yw lle mae yna risg barhaus i'r oedolyn neu i eraill.

Rhaid cadw cyfrinachedd, a storio'r dogfennau'n ddiogel, heb rannu manylion y tu allan i'r broses o roi gwybod sydd wedi'i chofnodi yn y weithdrefn hon.

11. Fideo a Ffotograffiaeth

Gan fod technoleg lluniau llonydd a fideo digidol ar gael yn rhwydd erbyn hyn, bydd ymwelwyr/pobl sy'n dod i'r Amgueddfa yn tynnu lluniau llonydd a symudol o fewn mangreoedd Amgueddfa Cymru yn gyson. Er hynny, rhaid cael mesurau priodol ar waith grym i ddiogelu plant yn ein mangreoedd.

Bydd achlysuron lle na chaniateir tynnu lluniau, er enghraifft er mwyn diogelu hawlfraint, at ddibenion cadwraeth arddangosfeydd neu ar gyfer digwyddiadau penodol (pryd y caiff y rheol 'Dim Ffotograffiaeth' ei hysbysu'n glir).

Bydd Amgueddfa Cymru yn caniatáu ffotograffiaeth ddi-fflach briodol at ddibenion personol neu ar gyfer astudio dros ei mangreoedd. Ni chaniateir defnyddio trybeddau, bipodau, monopodau neu ffyn hunluniau at ddibenion personol/ar gyfer astudio ac eithrio o dan amodau llym, a amlinellir mewn ffurflen datganiad sydd ar gael o'r ddesg wybodaeth. Dylid llenwi'r ffurflen hon cyn defnyddio'r offer uchod. Bydd ymwelwyr sydd wedi cwblhau'r datganiad yn gwisgo sticer lliw i ddangos eu bod wedi gwneud.

Ni chaniateir ffotograffiaeth fasnachol na ffotograffiaeth â drôn oni bai bod hynny wedi'i gymeradwyo ymlaen llaw gyda'r Adran Gyfathrebu ar y cyd â Phennaeth y Safle a Phennaeth Diogeledd, Iechyd a Diogelwch Amgueddfa Cymru.

Dylid cofio hefyd ei bod yn bosibl na fydd rhai oedolion yn dymuno cael eu dal ar fideo neu gael tynnu eu llun. Nid yw staff Amgueddfa Cymru yn debygol o wybod am bryderon unigol o'r fath, felly mae cydnabod y gall y risgiau hyn fod yn bresennol yn gyffredinol yn arfer dda.

Dylid herio unrhyw un y mae'n ymddangos ei fod yn tynnu lluniau neu'n ffilmio dan amgylchiadau amhriodol lle bo sail resymol dros amheuaeth (gweler pwynt 8.7 isod). Gall hyn gynnwys (ymysg pethau eraill):

- Dieithryn yn tynnu lluniau unigolyn neu grŵp o bobl neu'n eu ffilmio yn barhaus neu'n ymwthiol; gall hyn gynnwys tynnu lluniau neu ffilmio staff Amgueddfa Cymru. Gallai tynnu lluniau'n barhaus neu'n ymwthiol achosi aflonyddwch.
- Unigolyn nad yw'n parchu dymuniadau pobl eraill os byddant yn gofyn am beidio â chael tynnu eu llun neu eu ffilmio a/neu os nad yw'n cytuno i ddileu delweddau neu fideo a dynnwyd o bobl eraill trwy gamgymeriad. Er enghraifft, pan fo rhywun wedi cael tynnu ei lun neu ei ffilmio yn ddamweiniol yng nghefnidir delwedd.
- Ffotograffiaeth mewn mannau lle mae'n rhesymol i bobl ddisgwyl preifatrwydd, er enghraifft, mewn ystafelloedd tawel neu ystafelloedd aml-ffydd, ac mewn cyfleusterau newid neu doiledau.

- Defnyddio camera ar lefel y ddaear neu o dan fyrddau/desgiau lle gallai lluniau gael eu tynnu trwy 'uwchsbecian'. Mae uwchsbecian yn drosedd.

Os bydd pryder o'r fath (neu bryder tebyg) yn dod i sylw unrhyw aelod o'r staff, dylent herio'r ymddygiad hwn os ydynt yn teimlo'n ddiogel i wneud hynny. Dylent fynd ati ar unwaith hefyd i hysbysu Pennaeth yr Amgueddfa, y Rheolwr Gwasanaethau Ymwelwyr, Rheolwr y Pwll neu'r person ar ddyletswydd sy'n gyfrifol am ddiogeledd, yn ogystal â/neu Rheolwr Diogelu'r Safle ar unwaith, a ddylai hefyd herio ymddygiad amhriodol os ydynt yn teimlo'n ddiogel i wneud hynny. Os nad ydynt yn teimlo'n ddiogel i wneud, dylid ystyried cyfeirio'r mater at yr heddlu ar unwaith, yn unol ag isod.

Dylid cofio nad yw tynnu ffotograffau heb gydsyniad yn drosedd, ond gallai tynnu ffotograff anwedus fod yn drosedd gan ddibynnu ar yr amgylchiadau. Nid cyfrifoldeb Amgueddfa Cymru yw pennu a oes troseddau yn digwydd. Er hynny, os oes gan unrhyw aelod o'r staff bryderon arwyddocaol neu ddifrifol ynghylch ymddygiad unrhyw unigolyn neu os oes aelod o'r staff yn credu y gallai trosedd fod wedi digwydd, dylid rhoi gwybod i'r heddlu ar unwaith.

Tynnu Ffotograffau/Ffilmio Fideo gan y Staff

Heblaw ar gyfer achlysuron a gynlluniwyd ac a awdurdodwyd ymlaen llaw, ni fydd y staff yn tynnu lluniau o ymwelwyr/pobl sy'n bresennol ar fangreoedd Amgueddfa Cymru.

Yr unig eithriad fyddai lle bod ymwelydd/mynychwr yn gofyn i aelod staff ddefnyddio ei ddyfais i dynnu llun o grŵp/unigolyn ar ei ran. Er eglurdeb, ni all yr aelod staff ddefnyddio ei ddyfais bersonol ei hun at y dibenion hynny.

Os bydd ymwelydd/rhywun sy'n bresennol yn gwahodd aelod o staff Amgueddfa Cymru i fod yn rhan o lun, dyma fater i'r unigolyn benderfynu a ydynt am i'w lun gael ei dynnu. Dylai aelodau'r staff ymddwyn yn briodol mewn unrhyw ddelwedd o'r fath, a bod yn ofalus i beidio â niweidio enw da Amgueddfa Cymru mewn unrhyw ffordd.

Pan fo ffotograffiaeth a gynlluniwyd ymlaen llaw am ddigwydd gan staff Amgueddfa Cymru neu gontractwr a gymeradwywyd, rhaid cael mesurau diogelu priodol ar waith, gan gynnwys:

- Dylid arddangos arwyddion priodol i nodi bod ffilmio/ffotograffiaeth ar waith, gyda'r opsiwn i bobl ddweud nad ydyn nhw am gael eu ffilmio/tynnu eu llun.
- Dylai'r staff ddefnyddio ffurflenni cydsyniad ffilmio/ffotograffiaeth.

12. Camau Ychwanegol i Arweinwyr Diogelu

Ystyriwch yr holl adroddiadau/pryderon a godwyd: ydy'r holl gamau i reoli unrhyw risg uniongyrchol wedi'u cymryd?

Os oes trosedd wedi'i chyflawni, ond nad yw'r heddlu wedi cael gwybod eto, yna gofynnwch beth yw dymuniadau'r oedolyn dan sylw. Os nad ydyn nhw am gynnwys yr heddlu, ystyriwch a oes angen ac awdurdod i wneud hynny (gweler paragraff 8.5). Os oes cyfiawnhad dros wneud hynny, hysbyswch yr oedolyn o'r penderfyniad a rhowch wybod i'r heddlu drwy ffonio 999 neu 101. Cadwch at yr egwyddorion sydd wedi'u cofnodi ym mharagraff 8.8.

Os oes trosedd wedi'i chyflawni, ond nad yw'r heddlu wedi cael gwybod eto, yna gofynnwch beth yw dymuniadau'r oedolyn dan sylw. Os nad ydyn nhw am gynnwys yr heddlu, ac os nad oes cyfiawnhad dros dorri eu cyfrinachedd (gweler paragraff 8.5), yna ni ddylid datgelu dim byd i'r heddlu neu i asiantaeth allanol. Yr eithriad i hyn fyddai os yw Amgueddfa Cymru wedi dioddef trosedd, neu os credir bod trosedd wedi'i chyflawni ar y fangre pryd y gall manylion y drosedd honno gael eu rhannu drwy ffonio 999 neu 101. Yn yr amgylchiadau hyn dylech fod yn ofalus, a dylid gofyn am gyngor gan ddibynnu ar yr amgylchiadau, gan gofio cadw at yr egwyddorion sydd wedi'u cofnodi yma mharagraff 8.8.

Nodwch yr aelodau staff perthnasol sy'n bresennol, a gofynnwch iddyn nhw gofnodi eu gweithredoedd yn unol â **(Cofnodi)** yn Atodiad 3.

Sicrhewch fod camau'n cael eu cymryd i ddiogelu a chadw unrhyw recordiadau teledu cylch cyfyng o'r digwyddiad, os ydyn nhw ar gael.

Coladwch yn ddiogel unrhyw ddogfennau a'r holl ddogfennau i'w cyflwyno i'r Arweinydd Diogelu Dynodedig sy'n gyfrifol am eu storio'n gyfrinachol.

Rhaid i'r Arweinydd Diogelu Dynodedig gyflwyno adroddiad yn gyfrinachol i'r Arweinydd Diogelu Strategol.

13. Geirfa a Diffiniadau

| | |
|---|---|
| <p>Anffurfio Organau Cenhedlu Benywod</p> | <p>Mae Anffurfio Organau Cenhedlu Benywod yn cynnwys unrhyw gamau i dorri organau cenhedlu allanol benywod yn rhannol neu'n gyfan gwbl, neu achosi niwed arall i organau cenhedlu benywaidd am resymau heblaw rhai meddygol. Mae'r ddyletswydd adrodd gorfodol ar Anffurfio Organau Cenhedlu Benywod yn ddyletswydd gyfreithiol sydd wedi'i chynnwys yn Ndedd Anffurfio Organau Cenhedlu Benywod 2003 (fel y'i diwygiwyd gan Ddedd Troseddu Difrifol 2015). Mae'r ddeddfwriaeth yn ei gwneud hi'n ofynnol i weithwyr iechyd a gofal cymdeithasol cofrestredig ac athrawon yng Nghymru a Lloegr roi gwybod i'r heddlu os ydyn nhw'n amau bod merch o dan 18 oed wedi profi Anffurfio Organau Cenhedlu Benywod. (Gweithdrefnau Diogelu Cymru)</p> |
| <p>Bwlio</p> | <p>Does dim diffiniad cyfreithiol o fwlio.</p> <p>Er hynny, mae fel arfer yn cael ei ddiffinio fel ymddygiad sydd:</p> <ul style="list-style-type: none"> • yn cael ei ailadrodd • â'r bwriad o frifo rhywun naill ai'n gorfforol neu'n emosiynol • wedi'i anelu'n aml at grwpiau penodol o bobl, er enghraifft oherwydd hil, crefydd, rhywedd neu gyfeiriadedd rhywiol rhywun <p>Gall fod ar sawl ffurf a gall gynnwys:</p> <ul style="list-style-type: none"> • ymosodiad corfforol • pryfocio • bygwth • galw enwau <p>seiberfwlio – bwlio drwy ffonau symudol neu ar-lein (er enghraifft e-bost, rhwydweithiau cymdeithasol a negeseuon gwib)</p> |

| | |
|--------------------------|---|
| Caethwasiaeth Oes Fodern | Mae caethwasiaeth fodern yn cynnwys masnachu pobl a chaethwasiaeth, caethwasanaeth neu lafur gorfodol. (Deddf Caethwasiaeth Fodern 2015) |
| Camdriniaeth | Ystyr camdriniaeth yw camdriniaeth gorfforol, rywiol, seicolegol, emosiynol neu ariannol (ac mae'n cynnwys camdriniaeth sy'n digwydd mewn unrhyw leoliad, p'un ai mewn annedd breifat, mewn sefydliad neu mewn unrhyw fan arall), a chamdriniaeth ariannol (Deddf Gwasanaethau Cymdeithasol a Llesiant (Cymru). |
| Camdriniaeth Ariannol | Yn cynnwys: (a) bod arian neu eiddo arall person yn cael ei ddwyn; (b) bod person yn cael ei dwyllo; (c) bod person yn cael ei roi o dan bwysau mewn perthynas ag arian neu eiddo arall; (d) bod arian neu eiddo arall person yn cael ei gamddefnyddio; (Deddf Gwasanaethau Cymdeithasol a Llesiant (Cymru) |
| Camdriniaeth Emosiynol | Camdriniaeth emosiynol yw cam-drin plentyn yn emosiynol yn barhaus. Weithiau, gelwir hyn yn gamdriniaeth seicolegol a gall niweidio iechyd emosiynol a datblygiad plentyn yn ddifrifol. Gall camdriniaeth emosiynol gynnwys ceisio dychryn neu fychanu plentyn yn fwriadol neu ei ynysu neu anwybyddu. Yn aml, mae plant sy'n cael eu cam-drin yn emosiynol yn dioddef math arall o gamdriniaeth neu esgeulustod ar yr un pryd. Mae camdriniaeth emosiynol yn cynnwys: bychanu neu feirniadu plentyn yn barhaus; bygwth, gweiddi ar blentyn neu ei alw'n enwau; gwneud y plentyn yn destun sbort, neu ddefnyddio gwawd i frifo plentyn; beio, gwneud bwch dihangol o blentyn; gwneud i'r plentyn berfformio gweithredoedd diraddiol; peidio â chydabod hunaniaeth plentyn; ceisio rheoli bywyd plentyn drwy ei wthio'n ormodol neu beidio a |

| | |
|-------------------------------|--|
| | <p>chydhabod ei gyfyngiadau; amlygu plentyn i ddigwyddiadau neu ryngweithiadau a all beri pryder, megis trais yn y cartref neu gymryd cyffuriau; methu a hyrwyddo datblygiad cymdeithasol</p> <p>plentyn; peidio â chaniatáu plentyn i gael cyfeillion; anwybyddu</p> <p>plentyn yn barhaus; bod yn absennol; defnyddio plentyn; byth yn dweud pethau caredig, mynegi teimladau cadarnhaol na llongyfarch</p> <p>plentyn ar lwyddiannau; byth yn dangos unrhyw emosiynau wrth ryngweithio gyda phlentyn, a elwir hefyd yn esgeulustod emosiynol.</p> <p>(Gweithdrefnau Diogelu Cymru)</p> |
| <p>Camdriniaeth Gorfforol</p> | <p>Oedolyn – mae hyn yn cynnwys taro, slapio, gorddefnyddio neu gamddefnyddio meddyginiaethau, ataliaeth ddiangen, neu gosbi amhriodol.</p> <p>Plentyn – mae camdriniaeth gorfforol yn golygu brifo plentyn neu unigolyn ifanc yn fwriadol. Mae'n cynnwys ataliaeth gorfforol; er enghraifft clymu'r unigolyn i wely, eu cloi mewn ystafell, achosi llosgiadau, clwyfo, slapio, dyrnu, cicio, brathu neu grogi, trywanu neu saethu, gwrthod rhoi bwyd neu sylw meddygol, rhoi cyffuriau, atal rhag cysgu, achosi poen, ysgwyd neu fwrw babanod, ffugio neu achosi salwch.</p> <p>(Gweithdrefnau Diogelu Cymru)</p> |
| <p>Camdriniaeth Rhywiol</p> | <p>Oedolyn – Mae hyn yn cynnwys treisio ac ymosodiadau rhywiol neu weithredoedd rhywiol nad yw'r oedolyn wedi cydsynio neu nad yw'n gallu cydsynio iddynt a/neu y cafodd ei orfodi i gydsynio iddynt.</p> <p>Mae dau fath gwahanol o gam-drin plentyn yn rhywiol. Y rhain yw cam-drin drwy gyswllt a cham-drin heb gyswllt.</p> |

| | |
|-------------------------|---|
| | <p>Mae cam-drin drwy gyswllt yn cynnwys: cyffwrdd pan fo camdriniwr yn gwneud cyswllt corfforol â phlentyn gan gynnwys treiddiad. Mae'n cynnwys: cyffwrdd yn rhywiol unrhyw ran o'r corff p'un ai a yw'r plentyn yn gwisgo dillad ai peidio, treisio neu dreiddio drwy roi gwrthrych neu ran o'r corff yng ngheg y plentyn, ei fagina neu ei anws gan orfodi neu annog y plentyn i gymryd rhan mewn gweithgaredd rhywiol, gorfodi plentyn i ddadwisgo, cyffwrdd organau rhywiol rhywun arall neu fastyrbio.</p> <p>Mae cam-drin heb gyswllt yn cynnwys: gweithrediadau heb gyffwrdd megis meithrin perthynas yn amhriodol, cam-fanteisio, perswadio plant i berfformio gweithrediadau rhywiol dros y rhynggrwyd a fflachio. Mae'n cynnwys annog plentyn i wyllo neu wrando ar weithrediadau rhywiol, peidio â chymryd camau priodol i atal plentyn rhag bod yn agored i weithrediadau rhywiol gan eraill, a chwrdd â phlentyn yn dilyn meithrin perthynas amhriodol gyda'r bwriad o'i gam-drin, cam-drin ar-lein gan gynnwys creu, gweld neu ddsbarthu delweddau cam-drin plant, caniatáu i rywun arall wneud, gweld neu ddsbarthu delweddau cam-drin plant, dangos pornograffi i blentyn, cam-fanteisio ar blentyn yn rhywiol am arian, grym neu statws (Gweithdrefnau Diogelu Cymru).</p> |
| Camdriniaeth Seicolegol | Gweler Camdriniaeth Emosiynol (uchod) |
| Deddf Cydraddoldeb 2010 | <p>Deddfwriaeth benodol sy'n amddiffyn pobl rhag gwahaniaethu yn y gweithle a'r gymdeithas yn ehangach. Mae'n cynnig gwarchodaeth benodol i bobl o ran:</p> <ul style="list-style-type: none"> - Oed - Anabledd - Ailbennu rhywedd - Priodas a Phartneriaeth Sifil - Beichiogrwydd a Mamolaeth - Hil - Crefydd neu Gred - Rhyw <p>Cyfeiriadedd Rhywiol</p> |

| | |
|--|--|
| <p>Deddf Galluedd Meddyliol 2005</p> | <p>Deddfwriaeth hanfodol bwysig sy'n diffinio'r gallu i unrhyw un 16 oed a throsodd wneud eu penderfyniadau eu hunain. Ni ddylid tanbriso pwysigrwydd y Ddeddf yma. Yn benodol:</p> <ul style="list-style-type: none"> • Bod hawl gan bob unigolyn i wneud ei benderfyniadau ei hunan, hyd yn oed os yw pobl eraill yn gweld hynny'n benderfyniad annoeth • Bod rhaid cymryd yn ganiataol bod gan oedolyn gydsyniad <p>Mae hyn yn bwysig yn benodol o ran cydnabod bod gan oedolion yr hawl i wneud eu penderfyniadau eu hunain. Wrth weithio gydag unigolion, dylid gosod unigolion wrth wraidd y broses o wneud penderfyniadau a'u cynnwys yn y canlyniadau.</p> |
| <p>Deddf Gwasanaethau Cymdeithasol a Llesiant (Cymru) 2014</p> | <p>Deddf Senedd Cymru i ddiwygio cyfraith gwasanaethau cymdeithasol; gwneud darpariaeth ynghylch gwella'r canlyniadau llesiant i bobl y mae arnynt angen gofal a chymorth ac i ofalwyr y mae arnynt angen cymorth; gwneud darpariaeth ynghylch cydweithredu a phartneriaeth gan awdurdodau cyhoeddus gyda golwg ar wella llesiant pobl; gwneud darpariaeth ynghylch cwynion sy'n ymwneud â gofal cymdeithasol a gofal lliniarol; ac at ddibenion cysylltiedig. Daeth y Ddeddf i rym ar 6 Ebrill 2016.</p> |
| <p>Deddf Llesiant Cenedlaethau'r Dyfodol (Cymru) 2015</p> | <p>Yn ei gwneud yn ofynnol i gyrff cyhoeddus yng Nghymru feddwl am effaith hirdymor eu penderfyniadau, i weithio'n well gyda phobl, cymunedau a'i gilydd, ac i atal problemau parhaus fel tlodi, anghydraddoldebau iechyd a newid yn yr hinsawdd. Sicrhau bod pawb yn cael y cyfle i gyflawni eu potensial waeth beth fo'u cefndir neu eu hamgylchiadau.</p> <p>-</p> |
| <p>Deddf Plant 1989</p> | <p>Gellir dadlau mai dyma'r darn pwysicaf o ddeddfwriaeth ar gyfer diogelu plant. Mae'n gosod mandad y dylai lles plant fod yn brif</p> |

| | |
|---|--|
| | ystyriaeth. |
| Deddf Plant 2004 | Yn adeiladu ar Ddeddf 1989 ond nid yw'n ei disodli. Mae'n cynnwys dyletswydd ar bob sefydliad i hybu a diogelu lles plant. |
| Deddf Trais yn erbyn Menywod, Cam-drin Domestig a Thrais Rhywiol (Cymru) 2015 | Diben y Ddeddf hon (1) Diben y Ddeddf hon yw gwella— (a) trefniadau ar gyfer atal trais ar sail rhywedd, cam-drin domestig a thrais rhywiol; (b) trefniadau ar gyfer amddiffyn dioddefwyr trais ar sail rhywedd, cam-drin domestig a thrais rhywiol; (c) y cymorth i bobl yr effeithir arnynt gan drais ar sail rhywedd, cam-drin domestig a thrais rhywiol. |
| Deddf yr Iaith Gymraeg 1993 | Yn amddiffyn pobl yn gyfreithiol rhag gwahaniaethu yn y gweithle a'r gymdeithas ehangach mewn perthynas â'r Gymraeg. |
| Diogelu | Ystyr diogelu yw atal ac amddiffyn plant ac oedolion rhag cael eu cam-drin ac esgeuluso ac addysgu'r rheiny sydd o'u cwmpas i adnabod yr arwyddion a pheryglon. (Gweithdrefnau Diogelu Cymru) |
| Esgeulustod | Ystyr esgeulustod yw methiant i ddiwallu anghenion corfforol, emosiynol, cymdeithasol neu seicolegol sylfaenol person, sy'n debygol o arwain at amharu ar lesiant y person (er enghraifft, amharu ar iechyd y person neu, yn achos plentyn, amharu ar ddatblygiad y plentyn); (Deddf Gwasanaethau Cymdeithasol a Llesiant (Cymru)). |
| Llesiant | Diffinnir Llesiant yn Neddf Gwasanaethau Cymdeithasol a Llesiant (Cymru) 2014. Mae'n gymwys i blant ac i oedolion mewn perthynas ag unrhyw un neu ragor o'r canlynol: (a) iechyd corfforol, iechyd meddwl a llesiant emosiynol; (b) amddiffyn rhag camdriniaeth ac esgeulustod; (c) addysg, hyfforddiant a gweithgareddau hamdden; (d) perthnasoedd domestig, teuluol a phersonol; (e) cyfraniad a wneir at y gymdeithas; |

| | |
|-----------------------------|---|
| | <p>(f) sicrhau hawliau a hawlogaethau;</p> <p>(g) llesiant cymdeithasol ac economaidd;</p> <p>(h) addasrwydd llety preswyl;</p> <p>(i) datblygiad corfforol, deallusol, emosiynol, cymdeithasol ac ymddygiadol;</p> |
| Niwed | Ystyr niwed yw camdriniaeth neu nam ar (a) iechyd corfforol neu iechyd meddwl, neu (b) datblygiad corfforol, deallusol, emosiynol, cymdeithasol neu ymddygiadol. (Deddf Gwasanaethau Cymdeithasol a Llesiant (Cymru). |
| Oedolyn | Mae unrhyw un dros 18 oed yn oedolyn yn y gyfraith. |
| Oedolyn sy'n agored i niwed | <p>Term a grëwyd yn Nogfen Ganllaw Llywodraeth Cymru, Mewn</p> <p>Dwylo Diogel, yn 2000. Ni ddylid defnyddio'r term 'Oedolyn sy'n agored i niwed' bellach, sydd wedi'i ddisodli gan y term 'Oedolyn sy'n wynebu risg', fel y'i diffinnir yn Neddf Gwasanaethau Cymdeithasol a Llesiant (Cymru) 2014.</p> |
| Oedolyn sy'n wynebu Risg | <p>Unigolyn dros 18 oed:</p> <p>sy'n cael, neu sy'n wynebu risg o gael, ei gam-drin neu ei esgeuluso AC y mae arno anghenion am ofal a chymorth (p'un a yw'r awdurdod yn diwallu unrhyw un neu rai o'r anghenion hynny ai peidio) AC nad yw'n gallu, o ganlyniad i'r anghenion hynny, amddiffyn ei hun rhag cael, neu'r risg o gael, ei gam-drin neu ei esgeuluso</p> |
| Plentyn | Mae unrhyw un o dan 18 oed yn blentyn yn y gyfraith. |
| Plentyn sy'n derbyn gofal | Ystyr 'plentyn sy'n derbyn gofal' yw plentyn sydd wedi bod o dan ofalaeth yr awdurdod lleol am fwy na 24 awr. Cyfeirir at blant sy'n derbyn gofal fel 'plant mewn gofal' hefyd, term sy'n cael ei ffafrio gan lawer o blant a phobl ifanc. (NSPCC). |

| | |
|--|--|
| <p>Plentyn sy'n wynebu Risg</p> | <p>Unigolyn o dan 18 oed:</p> <p>Sy'n cael, neu sy'n wynebu risg o gael, ei gam-drin neu ei esgeuluso neu ddioddef mathau eraill o niwed AC y mae arno anghenion gofal a chymorth (p'un a yw'r awdurdod yn diwallu unrhyw un neu rai o'r anghenion hynny ai peidio)</p> |
| <p>Priodas dan Orfod</p> | <p>Mae gennych hawl i ddewis pwy rydych chi'n eu priodi, pryd fyddwch chi'n priodi neu ddewis peidio â phriodi.</p> <p>Priodas dan orfod yw pan fyddwch yn wynebu pwysau corfforol i briodi (er enghraifft, bygythiadau, trais corfforol neu drais rhywiol) neu bwysau emosiynol a seicolegol (er enghraifft os oes rhywun yn gwneud ichi deimlo eich bod yn codi gwarth ar y teulu).</p> <p>Mae priodas dan orfod yn anghyfreithlon yng Nghymru a Lloegr. Mae hyn yn cynnwys:</p> <ul style="list-style-type: none"> • cipio rhywun dramor i'w gorfodi i briodi (p'un a yw'r briodas dan orfod yn digwydd ai peidio) • priodi rhywun nad oes ganddynt y galluedd meddyliol i gydsynio i'r briodas (p'un a ydyn nhw'n cael eu gorfodi ai peidio) |
| <p>Profiadau Niweidiol mewn Plentyndod</p> | <p>Mae Profiadau Niweidiol mewn Plentyndod yn cyfeirio at rai o'r ffynonellau straen mwyaf dwys a rheolaidd y gallai plant ddod ar eu traws yn gynnwys yn eu bywydau. Mae'n cynnwys, er enghraifft, camdriniaeth, esgeulustod, byw mewn cartref lle ceir camdriniaeth ddomestig neu gamddefnyddio sylweddau ac mae wedi'i ddangos bod straen sylweddol a hirfaith yn ystod plentyndod yn cael effaith hirdymor ar iechyd a llesiant unigolyn. Gall amharu ar ddatblygiad cynnar yr ymennydd ac effeithio ar allu'r systemau nerfol ac imiwnedd i weithio. Yn ogystal, oherwydd yr ymddygiadau mae rhai pobl sydd wedi wynebu profiadau niweidiol mewn plentyndod wedi'u datblygu, mae straen o'r fath yn gallu arwain at broblemau difrifol fel alcoholiaeth, iselder, anhwylderau bwyta [a phroblemau</p> |

| | |
|---|--|
| | sylweddol eraill]. (Sefydliad Iechyd y Byd). |
| Radicaleiddio | Mae radicaleiddio yn cyfeirio at y broses pan fydd unigolyn yn dod i gefnogi terfysgaeth neu ideolegau eithafol sy'n gysylltiedig â grwpiau terfysgaeth. (Strategaeth Prevent Llywodraeth San Steffan). |
| Safonau Dysgu a Datblygu Diogelu Cenedlaethol | Safonau wedi eu datblygu gan Gofal Cymdeithasol Cymru ar y cyd ag ymarferwyr ledled Cymru. |
| Swyddog Dynodedig Awdurdod Lleol | Swyddog Dynodedig yr Awdurdod Lleol yw'r person a enwebwyd mewn awdurdod lleol i fod yn gyfrifol am reoli a monitro honiadau diogelu mewn perthynas â gweithwyr gofal cymdeithasol cyflogedig a di-dâl. Mae'n darparu cyngor, gwybodaeth ac arweiniad i gyflogwyr a sefydliadau gwirfoddol am honiadau a phryderon diogelu. |
| Trefniadau Amlasiantaeth ar gyfer Amddiffyn y Cyhoedd | Dyma'r enw ar y broses lle mae'r Heddlu, y Gwasanaeth Prawf a'r Gwasanaeth Carchardai yn gweithio ar y cyd gydag asiantaethau eraill i reoli'r peryglon posibl pan fydd troseddwy'r rhyw a throseddwy'r treisgar yn byw yn y gymuned, a hynny er mwyn amddiffyn y cyhoedd. |
| Trosedd Casineb | Mae troseddau sy'n cael eu cyflawni yn erbyn rhywun ar sail eu hanabledd, eu hunaniaeth drawsryweddol, eu hil, eu crefydd neu gred, neu eu cyfeiriadedd rhywiol yn droseddau casineb a dylid rhoi gwybod amdanynt i'r heddlu. Mae troseddau casineb yn gallu cynnwys: <ul style="list-style-type: none"> • ymddygiad bygythiol • ymosod • lladrata • difrodi eiddo • annog eraill i gyflawni troseddau casineb aflonyddu |
| Ymddygiad Gwrthgymdeithasol | Ystyr ymddygiad gwrthgymdeithasol yw: <p>(a) ymddygiad sydd wedi achosi, neu sy'n debygol o achosi, aflonyddwch, braw neu drallod i unrhyw unigolyn,</p> <p>(b) ymddygiad sydd â'r gallu i beri niwsans neu annifyrrwch i</p> |

| | |
|--------|--|
| | <p>unigolyn o ran meddiannaeth yr unigolyn hwnnw ar eiddo preswyl, neu (c) ymddygiad sydd â'r gallu i beri niwsans neu annifyrrwch i unigolyn o ran tai. Deddf Ymddygiad Gwrthgymdeithasol, Troseddu a Phlisma 2014</p> |
| Ymosod | <p>Mae tri math o drosedd sylfaenol sy'n ymwneud ag ymosod i'w cael mewn deddfwriaeth – ymosodiad cyffredin, gwir niwed corfforol (ABH) a chlwyfo/niwed corfforol difrifol (GBH). Maen nhw'n cael eu diffinio'n bennaf gan y niwed sy'n cael ei achosi i'r dioddefwr – gydag ymosodiad cyffredin ar waelod y raddfa niwed a niwed corfforol difrifol ar y pen arall.</p> <p>Maen nhw'n cynnwys popeth o ddefnyddio geiriau ymosodol i ymosodiad corfforol difrifol sy'n achosi anabledd parhaol i'r dioddefwr.</p> |

14. Atodiad 1: Siart Llif Diogelu

Rydych chi:

- wedi cael datgeliad gan blentyn neu oedolyn sy'n wynebu risg
- wedi gweld rhywbeth sy'n eich poeni a/neu sy'n gwneud ichi amau camdriniaeth neu esgeulustod
- wedi cael gwybod am gamdriniaeth neu arferion gwael posibl

Os oes unigolyn mewn perygl yn y fan a'r lle ffoniwch 999

Trafodwch eich pryder gyda'r Arweinydd Diogelu Tîm cyn gynted â phosibl. Os nad yw'r Arweinydd Diogelu Tîm ar gael, cysylltwch â'r Arweinydd Diogelu Dynodedig

Yr Arweinydd Diogelu Tîm i gynghori ar y camau nesaf. Os oes angen atgyfeiriad Diogelu, cytunwch pwy sy'n gwneud yr atgyfeiriad at yr Awdurdod Lleol (yr Awdurdod Lleol lle digwyddodd y digwyddiad)

Rydych chi'n llenwi'r Ffurflen Diogelu (Atodiad 2) a'i chyflwyno i'r Arweinydd Diogelu Tîm. Yr Arweinydd Diogelu Tîm i gadw'r ffurflen yn gyfrinachol.

Dilyn i fyny:
Cofiwch fod diogelu yn gyfrifoldeb i bawb felly dilynwch hyn gyda'r Arweinydd Diogelu Tîm neu'r Gwasanaethau Cymdeithasol os oes angen

15. Atodiad 2: Ffurflen Diogelu

| Ffurflen Diogelu | | | | |
|---|--------------|---------------|-----------------------------|--------------------|
| Eich gwybodaeth chi: | | | | |
| Enw llawn y person sy'n codi'r pryder: | | | | |
| Pa un ydych chi: | | | | |
| Aelod Staff | Gwirfoddolwr | Ymddiriedolwr | Cynhyrchydd Amgueddfa Cymru | Gweithiwr llawrydd |
| | | | | |
| Rhif cyswllt: | | | | |
| Lleoliad ac amser: | | | | |
| Dyddiad ac amser y digwyddiad: | | | | |
| Lleoliad y digwyddiad | | | | |
| Dyddiad ac amser llenwi'r ffurflen | | | | |
| Manylion y plentyn neu'r oedolyn sy'n wynebu risg: | | | | |
| Enw: | | | | |
| Oed: | | | | |
| Cyfeiriad: | | | | |
| Rhif cyswllt: | | | | |
| Unrhyw wybodaeth bwysig arall am y person sy'n wynebu risg (e.e. bregusrwydd penodol, gwybodaeth am anabledd etc) | | | | |
| Manylion y digwyddiad a/neu'r datgeliad: | | | | |
| Cofnodwch fanylion am yr hyn a ddywedwyd, gan ddefnyddio'r union eiriau os oes modd neu'r hyn a welwyd: | | | | |

Beth yw'ch pryderon chi? (gan nodi'r math o gamdriniaeth, os yw'n briodol):

Oedd unrhyw un arall yn bresennol (os felly, rhowch eu manylion cyswllt nhw os oes modd):

Unrhyw wybodaeth bellach:

I'w llenwi gan Arweinydd Diogelu'r Tîm

Dyddiad ac amser y drafodaeth gydag Arweinydd Diogelu'r Tîm:

Y camau a gymerwyd:

16. Atodiad 3: Canllawiau Diogelu Oedolion: Ymateb, Cofnodi a Rhoi Gwybod

Ymateb

Wrth ymateb i risg diogelu sy'n ymwneud ag oedolyn:

- Ceisiwch aros yn ddigynnwrf ac yn bwylllog
- Ceisiwch reoli'ch mynegiant wyneb; peidiwch â dangos eich ofn/arswyd/sioc/anghrediniaeth chi am yr hyn sy'n cael ei rannu
- Gwrandewch yn ofalus a chydymdeimlo â'r oedolyn
- Peidiwch ag addo cadw cyfrinach: gall fod angen ichi rannu'r pryderon er mwyn amddiffyn yr oedolyn neu bobl eraill
- Peidiwch â herio na gwrth-ddweud yr hyn sydd ganddyn nhw i'w ddweud: gwrandewch a chydymdeimlo â nhw
- Hyd yn oed os oes amheuaeth ynghylch y datgeliad neu'r pryder, triniwch y pryder fel gwirionedd
- Dywedwch wrth yr unigolyn mai eu diogelwch a'u lles nhw yw eich prif flaenoriaeth
- Byddwch yn onest ac esboniwch y byddwch yn rhannu'r pryder yn gyfrinachol gyda'ch Arweinydd Diogelu Tîm neu'r Arweinydd Diogelu Dynodedig er mwyn helpu'r sefyllfa

Cofnodi

Mae'n bwysig eich bod chi'n cofnodi'r holl gamau a gymerir.

- Cymerwch fanylion yr unigolyn dan sylw
- Gwnewch nodiadau manwl am beth rydych chi wedi'i weld/wedi'i dystio/wedi'i glywed
- Os oes honiad penodol wedi'i wneud, ceisiwch gofnodi'r disgrifiad mor fanwl â phosibl
- Cynhwyswch yr union eiriau pan fo'n berthnasol os oes iaith sarhaus neu annymunol wedi'i defnyddio, cofnodwch yr union iaith, peidiwch â newid, diwygio na lleihau'r effaith
- Os oes unigolyn wedi'i anafu, ysgrifennwch ddisgrifiad o'r anafiadau fel y gwelsoch chi nhw
- Cofnodwch yr hyn wnaethoch chi a pham. Llenwch y Ffurflen Diogelu (Atodiad 2)
- Cofnodwch ddymuniadau'r oedolyn – ystyriwch ddull sy'n canolbwyntio ar y person
- Ysgrifennwch pwy arall oedd yn bresennol, pwy arall a allai fod wedi clywed neu wedi gweld y digwyddiad dan sylw – cymerwch fanylion cyswllt unrhyw un nad yw'n aelod o'r staff

- Nodwch yr amser a'r dyddiad ar eich nodiadau a'u llofnodi. Os ydych chi'n defnyddio dull recordio electronig, ystyriwch anfon eich nodiadau atoch chi'ch hunan gan ddefnyddio'r system ebost fewnol.
- **Cofiwch:** gan ddibynnu ar ddifrifoldeb y digwyddiad, mae'n bosibl y bydd cyrff mewnol neu allanol neu hyd yn oed llysoedd troseddol yn craffu ar eich nodiadau. Byddwch yn ffeithiol, yn fanwl, a pheidiwch â mynegi barn
- Cadwch ddogfennau yn ddiogel a'r cynnwys yn gyfrinachol **bob amser.**

Rhoi Gwybod

- Os oes argyfwng, cysylltwch â'r gwasanaethau brys trwy ffonio 999. Rhowch wybod am bob pryder i'r Arweinydd Diogelu Tîm neu'r Arweinydd Diogelu Dynodedig.
- Llenwch y Ffurflen Diogelu (Atodiad 2) cyn gynted â phosibl

| | Pryd? | Gan bwy? |
|---------------------|---------------|-----------------|
| Wedi'i adolygu: | Chwefror 2026 | Stephanie Burge |
| Yr Adolygiad Nesaf: | Chwefror 2027 | Stephanie Burge |

Gweler hefyd y **Polisi Diogelu** a'r **Weithdrefn Diogelu Plant** sydd ar gael ar ein gwefan a'n Mewnrwyd. Mae'r dogfennau hyn ar gael yn Gymraeg a Saesneg.