

**AMGUEDDFA
CYMRU**

**Gweithdrefn Diogelu
Plant**

amgueddfa.cymru
museum.wales

Mynegai

		Tudalen
1	Cyflwyniad a Chyd-destun	3
2	Strwythur Diogelu	5
3	Enwau'r Staff Cyfrifol a'u Manylion Cysylltu	6
4	Adnabod a Diffinio Plant sy'n wynebu Risg	7
5	Categoriâu Camdriniaeth Plant	9
6	Arwyddion a Dangosyddion Camdriniaeth ac Esgeulustod	11
7	Beth i'w wneud os oes gennych chi bryder	12
8	Ffotograffiaeth a Fideo	14
9	Plant sydd ar goll	17
10	Ymweliadau Ysgol/Grŵp	20
11	Plant yn ymweld ar eu pen eu hunain	22
12	Camau Ychwanegol i Arweinwyr Diogelu	24
13	Geirfa a Diffiniadau	25
14	Atodiad 1: Siart Llif Diogelu	35
15	Atodiad 2: Ffurflen Diogelu	36
16	Atodiad 3: Canllawiau Diogelu Plant: Ymateb, Cofnodi a Rhoi Gwybod.	38

Gweler hefyd y **Polisi Diogelu** a'r **Weithdrefn Diogelu Oedolion** sydd ar gael ar ein gwefan a'n Mewnrwyd. Mae'r dogfennau hyn ar gael yn Gymraeg a Saesneg.

1. Cyflwyniad a chyd-destun

Nod Amgueddfa Cymru yw *ysbrydoli addysg a mwynhad i bawb drwy gasgliad cenedlaethol Cymru*. Mae ein Gweledigaeth, ein Hymrwymiadau a'n Gwerthoedd yn nodi'r disgwyliad y byddwn ni'n parchu eraill, yn gweithredu'n gyfrifol ac yn diogelu llesiant ein gilydd.

Mae Polisi Diogelu Amgueddfa Cymru yn nodi bod disgwyliad llwyr ar bawb sy'n gweithio ar ran Amgueddfa Cymru, neu gyda'r Amgueddfa, i lynu at ei Pholisi a'i Gweithdrefnau Diogelu – mae hyn yn cynnwys gweithwyr cyflogedig, gweithwyr dros dro, staff achlysurol, gwirfoddolwyr, contractwyr, partneriaid cymunedol a chleientiaid.

Rydyn ni'n cydnabod bod ein tîm o staff sy'n ymwneud â chwsmeriaid yn rhyngweithio ag amrywiaeth o unigolion o bob cwr o Gymru a'r byd. Mae hyn yn cynnwys plant a allai fod yn fwy agored i niwed neu blant sydd yn wynebu risg. Rydym yn cydnabod bod gan bob aelod staff, gwirfoddolwr a chontractwr ddyletswydd gofal tuag at y bobl yr ydym yn darparu gwasanaethau iddynt a bod pawb yn gyfrifol am ddiogelu ac amddiffyn pobl.¹

Cyfrifoldeb pawb yw diogelu plant rhag camdriniaeth. Mae gan bob un ohonom gyfrifoldeb ar y cyd i sicrhau diogelwch a llesiant pob plentyn a byddwn yn gweithredu'n briodol ac yn rhoi gwybod am bryderon p'un a yw'r pryderon hyn yn codi ar eiddo Amgueddfa Cymru ynteu yn y gymuned ehangach.

Mae'r gweithdrefnau hyn yn gymwys ar draws holl safleoedd a mangreuedd Amgueddfa Cymru neu mewn mannau eraill.

Mae camdriniaeth, esgeulustod a niwed yn cael effaith ddinistriol ar blant. Efallai y cawn wybod am sefyllfaoedd neu fod gennym bryderon bod plentyn yn cael ei niweidio y tu hwnt i'n gwasanaeth ni neu y gallai rhywun gael ei niweidio wrth gymryd rhan mewn gweithgaredd neu wasanaeth rydyn ni'n eu darparu. Gall rhoi gwybod am y pryderon hyn drwy ddefnyddio Gweithdrefnau Diogelu Amgueddfa Cymru arwain at amddiffyn rhywun rhag niwed difrifol.

Rhaid i unrhyw un sydd â phryderon am ddiogelwch a/neu lesiant plentyn weithredu ar y pryderon hynny gan ddefnyddio'r gweithdrefnau hyn.

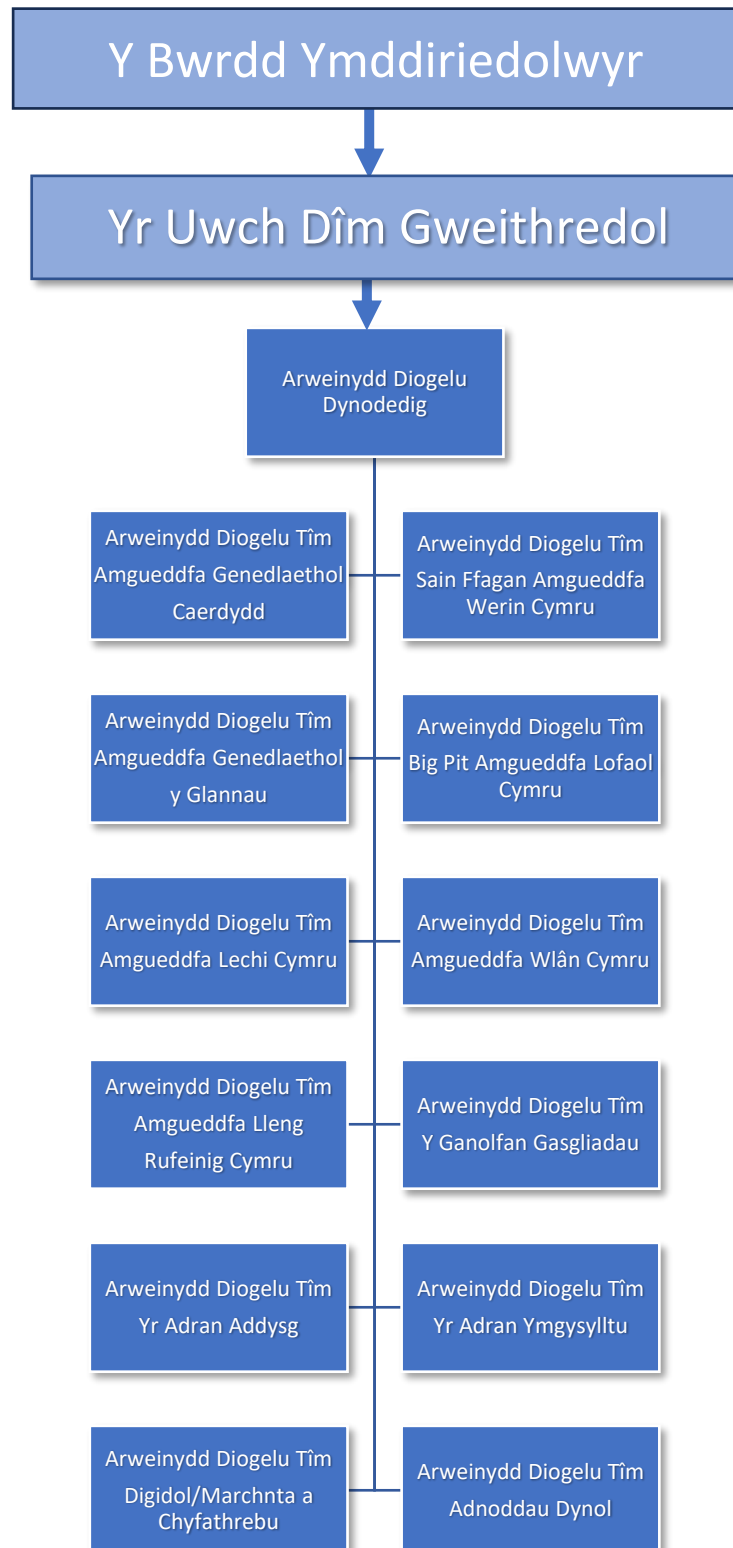
Nid eich cyfrifoldeb chi yw penderfynu a yw plentyn wedi cael ei gam-drin ai peidio. Er hynny, eich cyfrifoldeb chi yw gweithredu ar unrhyw bryderon. Ni ddylai gwneud dim fod yn opsiwn.

¹ Deddf Gwasanaethau Cymdeithasol a Llesiant (Cymru) 2014: Gweithio gyda'n gilydd i ddiogelu pobl; Cod Ymarfer Diogelu

Bydd Amgueddfa Cymru yn cefnogi'r rhai sy'n codi pryderon am faterion diogelu ac yn hybu lles pawb.

Yn Amgueddfa Cymru byddwn yn ymdrechu i sicrhau dull diogelu sy'n seiliedig ar blant, gan ganolbwyntio ar anghenion y plentyn yn ystod pob cam o'r broses ddiogelu. Byddwn yn gwrando ar yr hyn sydd ganddyn nhw i'w ddweud, yn rhoi gwybod iddyn nhw am y broses sy'n cael ei dilyn ac yn trafod gyda nhw yn ystod y broses, gan roi sylw dyledus i'w dymuniadau.

2.Strwythur Diogelu



3. Enwau'r Staff Cyfrifol a'u Manylion Cysylltu

Arweinydd Diogelu Dynodedig		
Nigel Williams	(029) 2057 3253	nigel.williams@amgueddfacymru.ac.uk
Arweinydd Diogelu Strategaeth		
Steph Burge	(029) 2057 3394	stephanie.burge@amgueddfacymru.ac.uk
Amgueddfa Genedlaethol Caerdydd: Arweinwyr Diogelu Tîm		
Kelsey Brown	(029) 2057 3209	kelsey.brown@amgueddfacymru.ac.uk
Jade Fox	(029) 2057 3300	jade.fox@amgueddfacymru.ac.uk
Stuart Jenkins		stuart.jenkins@amgueddfacymru.ac.uk
Sain Ffagan Amgueddfa Werin Cymru: Arweinwyr Diogelu Tîm		
Rhiannon Thomas	(029) 2057 3469	rhiannon.thomas@amgueddfacymru.ac.uk
Joao Morais	(029) 2057 3415	joao.morais@amgueddfacymru.ac.uk
Abbie Owen-Jones	(029) 2057 3451	abbie.owen-jones@amgueddfacymru.ac.uk
Rhian Morris		rhian.morris@amgueddfacymru.ac.uk
Amgueddfa Genedlaethol y Glannau: Arweinwyr Diogelu Tîm		
Leighton Sault Jones	(029) 2057 3607	leighton.sault-jones@amgueddfacymru.ac.uk
Sarah Hixson	(029) 2057 3618 (029) 2057 3627 (029) 2057 3623	sarah.hixson@amgueddfacymru.ac.uk
Big Pit Amgueddfa Lofaol Cymru: Arweinwyr Diogelu Tîm		
Benjamin Price	(029) 2057 3663	benjamin.price@amgueddfacymru.ac.uk
Dai Powell	(029) 2057 3675	david.powell@amgueddfacymru.ac.uk
Amgueddfa Lechi Cymru: Arweinwyr Diogelu Tîm		
Chloe Ward	(029) 2057 3727	chloe.ward@amgueddfacymru.ac.uk
Lowri Ifor	(029) 2057 3719	lowri.ifor@amgueddfacymru.ac.uk
Amgueddfa Wlân Cymru: Arweinwyr Diogelu Tîm		
Non Mitchell	(029) 2057 3081	non.mitchell@amgueddfacymru.ac.uk
James Whittall	(029) 2057 3081	james.whittall@amgueddfacymru.ac.uk
Amgueddfa Lleng Rufeinig Cymru: Arweinwyr Diogelu Tîm		
Verdun Howells	(029) 2057 3555	verdun.howells@amgueddfacymru.ac.uk
David Howell	(029) 2057 3542	david.howell@amgueddfacymru.ac.uk
Y Ganolfan Gasgliadau Genedlaethol: Arweinwyr Diogelu Tîm		
Nigel Williams	(029) 2057 3253	nigel.williams@amgueddfacymru.ac.uk
Yr Adran Addysg: Arweinwyr Diogelu Tîm		
Lowri Ifor	(029) 2057 3719	lowri.ifor@amgueddfacymru.ac.uk
Benjamin Price	(029) 2057 3663	benjamin.price@amgueddfacymru.ac.uk
Verdun Howells	(029) 2057 3555	verdun.howells@amgueddfacymru.ac.uk
Yr Adran Ymgysylltu: Arweinwyr Diogelu Tîm		
Steph Burge	(029) 2057 3394	stephanie.burge@amgueddfacymru.ac.uk
Chloe Ward	(029) 2057 3727	chloe.ward@amgueddfacymru.ac.uk
Cyfathrebu a Marchnata: Arweinydd Diogelu Tîm		

Gethin Jones	(029) 2057 3192	gethin.jones@amgueddfacymru.ac.uk
Rachel Bowyer		rachel.bowyer@amgueddfacymru.ac.uk
Adnoddau Dynol: Arweinydd Diogelu Tîm		
Elizabeth Connolly	(029) 2057 3125	elizabeth.connolly@amgueddfacymru.ac.uk
Elizabeth Wylie	(029) 2057 3389	elizabeth.wylie@amgueddfacymru.ac.uk

4. Adnabod a Diffinio Plant sy'n wynebu Risg

Mae unrhyw un o dan 18 oed yn blentyn yn y gyfraith.²

Mae Deddf Plant 1989 yn mynnu mai lles y plentyn ddylai fod yn flaenoriaeth. Atgyfnerthir hyn gan weithdrefnau Diogelu Cymru sy'n gorchymyn i bob ymarferydd a sefydliad chwarae eu rhan a chyfrannu at ddiogelu a hybu llesiant plentyn.

Mae Deddf Gwasanaethau Cymdeithasol a Llesiant (Cymru) 2014 yn diffinio Plentyn sy'n wynebu risg³ fel unigolyn o dan 18 oed:

sy'n cael, neu sy'n wynebu risg o gael, ei gam-drin neu ei esgeuluso neu ddioddef mathau eraill o niwed

AC

y mae arno anghenion am ofal a chymorth

(p'un a yw'r awdurdod yn diwallu unrhyw un neu rai o'r anghenion hynny ai peidio)

Esgeulustod yw lle ceir methiant i ddiwallu anghenion corfforol, emosiynol, cymdeithasol neu seicolegol sylfaenol plentyn, sy'n debygol o arwain at amharu ar ei lesiant, ei iechyd neu ei ddatblygiad.

Pan fo plentyn yn wynebu risg, mae Deddf Gwasanaethau Cymdeithasol a Llesiant (Cymru) 2014 yn ei gwneud yn ofynnol i'r Awdurdod Lleol wneud unrhyw ymholiadau y maent yn credu eu bod yn briodol, neu beri i'r ymholiadau hyn gael eu gwneud, er mwyn penderfynu a ddylent gymryd unrhyw gamau i ddiogelu neu hybu lles y plentyn.

² Deddf Plant 1989/2004, Erthygl 1 o Ddeddf Hawliau Dynol y Cenhedloedd Unedig ac Adran 3 o Ddeddf Gwasanaethau Cymdeithasol a Llesiant (Cymru) 2014

³ Adran 130 o Ddeddf Gwasanaethau Cymdeithasol a Llesiant (Cymru) 2014

Mae gan bob plentyn, waeth beth fo'u hoedran, eu gallu neu eu hanabledd, eu rhywedd, eu hil, eu crefydd, eu tarddiad ethnig, eu cyfeiriadedd rhywiol neu eu statws rhyw hawl i gael eu diogelu rhag camdriniaeth ac arferion gwael ac i fyw mewn amgylchedd braf a diogel.

5. Categoriâu Camdriniaeth Plant

Camdriniaeth yw ymyrryd â hawliau dynol a sifil unigolyn gan berson arall neu bersonau eraill.

Gall camdriniaeth ddigwydd mewn llawer o ffyrdd gwahanol. Bydd rhai yn hawdd eu hadnabod, ond caiff camdriniaeth ei chuddio yn aml ac nid yw'n cael ei datgelu neu ei gweld. Oherwydd hyn, gweithredir ar bryderon lle cant eu nodi, darperir cefnogaeth, a lle bo'n briodol hysbysir pobl eraill.

Gall camdriniaeth ddigwydd i unrhyw unigolyn mewn unrhyw le. Er enghraifft, gall camdriniaeth ddigwydd mewn amgylchedd cartref, ond gall gael ei hadrodd neu fod yn weladwy mewn unrhyw amgylchedd arall.

Mae yna bum categori diffiniedig o Gamdriniaeth Plant:⁴

- Corfforol
- Rhywiol
- Ariannol
- Emosiynol
- Seicolegol

Corfforol – Mae hyn yn cynnwys bwrw, slapio, camddefnydd moddion, ataliaeth ormodol neu sancsiynau anaddas.

Rhywiol – Mae hyn yn cynnwys treisio ac ymosodiad rhywiol neu weithredoedd rhywiol nad yw'r plentyn wedi cydsynio iddynt, neu heb allu cydsynio iddynt a/neu y cafodd ei roi o dan bwysau i gydsynio iddynt.

Ariannol – Mae cam-drin ariannol yn cynnwys dwyn, twyll, pwysau am arian, camddefnyddio arian.

Emosiynol – cam-drin plentyn yn emosiynol yn barhaus. Gall camdriniaeth emosiynol gynnwys ceisio dychryn neu fychanu plentyn yn fwriadol neu ei ynysu neu ei anwybyddu. Yn aml, mae plant sy'n cael eu cam-drin yn emosiynol yn dioddef math arall o gamdriniaeth neu esgeulustod yr un pryd.

Seicolegol – Mae hyn yn cynnwys bygythiadau o niwed neu fygwth gadael, rheolaeth orfodol, cywilyddio, sarhad geiriol neu hiliol, ynysu neu dynnu yn ôl oddi wrth wasanaethau neu rwydweithiau cefnogol; diffinnir rheolaeth orfodol fel gweithred neu batrwm o weithredoedd o ymosod, bygwth, cywilyddio, codi braw neu gamdriniaeth arall sy'n cael ei defnyddio i niweidio, cosbi neu godi braw ar y dioddefwr.

⁴ Adran 197, Deddf Gwasanaethau Cymdeithasol a Llesiant (Cymru) 2014

Yn ychwanegol, mae'n bwysig bod yn ymwybodol o ymddygiadau ychwanegol sy'n dod o fewn y categorïau uchod, ond sydd yn fathau penodol o gamdriniaeth eu hunain:

Eithafiaeth a Radicaleiddio – Diffinnir eithafiaeth yn strategaeth Prevent 2011 fel gwrthwynebiad llafar neu weithredol i werthoedd Prydeinig sylfaenol, gan gynnwys democratiaeth, trefn y gyfraith, rhyddid unigol a pharch a goddefgarwch rhwng y naill a'r llall o wahanol grefyddau a chredoau. Yn ein diffiniad ni o eithafiaeth, rydyn ni hefyd yn cynnwys galwadau am farwolaeth o aelodau ein lluoedd arfog, yn y wlad hon neu dros y môr. Mae radicaleiddio yn cyfeirio at y broses lle mae person yn dod i gefnogi terfysgaeth ac ideolegau eithafol sy'n gysylltiedig â grwpiau terfysgwyr.

Anffurfio Organau Cenhedlu Benywod – Mae Anffurfio Organau Cenhedlu Benywod yn cynnwys unrhyw gamau i dorri organau cenhedlu allanol benywod yn rhannol neu'n gyfan gwbl, neu achosi niwed arall i organau cenhedlu benywaidd am resymau heblaw rhai meddygol. Mae yna ddyletswydd gyfreithiol benodol i adrodd ar bob pryder ynghylch Anffurfio Organau Cenhedlu Benywod.

Caethwasiaeth Fodern – Mae caethwasiaeth fodern yn cwmpasu masnachu pobl a chaethwasiaeth, caethwasanaeth a llafur gorfodol.

Camfanteisio Troseddol – Mae camfanteisio troseddol yn ffurf o gaethwasiaeth fodern lle mae dioddefwyr yn cael eu gorfodi i weithio o dan reolaeth troseddwyr cyfundrefnol mewn gweithgarwch anghyfreithiol megis cardota, siopladrata a phigo pocedi dan orfod, tyfu canabis, gwerthu cyffuriau ac esbloetiaeth ariannol.

Cofiwch: nid eich cyfrifoldeb chi yw penderfynu a yw plentyn wedi cael ei gam-drin ai peidio. Er hynny, eich cyfrifoldeb chi yw gweithredu ar unrhyw bryderon. Ni ddylai gwneud dim fod yn opsiwn.

6. Arwyddion a Dangosyddion Camdriniaeth ac Esgeulustod

Gall camdriniaeth ddigwydd mewn unrhyw gyd-destun a gan bob math o dramgwyddwr. Mae'n bwysig cydnabod y gallai'r gamdriniaeth fod wedi digwydd o fewn mangreoedd Amgueddfa Cymru neu rywle arall.

Mae llawer o arwyddion a dangosyddion a all awgrymu bod rhywun yn cael ei gam-drin neu ei esgeuluso. Mae'r rhain yn cynnwys y canlynol, ymysg eraill:

- Cleisiau neu anafiadau aml neu heb esboniad, neu esboniad anghyson
- Gwadu anafiadau neu ddiffyg sylw meddygol pan fydd yna anaf
- Anafiadau niferus neu anafiadau dro ar ôl tro
- Glanweithdra a dillad gwael
- Dwyn neu guddio bwyd
- Newid arwyddocaol yn ymddygiad neu hyder y person
- Pryder amlwg neu'n ymddangos yn bryderus yng nghwmni pobl eraill neu unigolion penodol
- Hunan-niwed
- Efallai y bydd arnynt ofn grŵp penodol o bobl neu unigolyn penodol
- Iaith rywiol sy'n anaddas i'w oedran
- Datgelu camdriniaeth

Nid yw presenoldeb un neu fwy o'r arwyddion hyn yn golygu o reidrwydd bod person yn cael ei gam-drin, ond dylai ysgogi camau pellach, o leiaf siarad ag Arweinydd Diogelu Tîm Amgueddfa Cymru neu'r Arweinydd Diogelu Dynodedig (gweler Adran 7 – 'Beth i'w wneud os oes gennych chi bryder').

7. Beth i'w wneud os oes gennych chi bryder

Nid cyfrifoldeb unrhyw gyflogeion, gweithwyr dros dro, staff achlysurol, gwirfoddolwyr, contractwyr, partneriaid cymunedol na chleientiaid i Amgueddfa Cymru yw pennu a oes camdriniaeth neu esgeulustod yn digwydd mewn gwirionedd.

Cyfrifoldeb unrhyw gyflogeion, gweithwyr dros dro, staff achlysurol, gwirfoddolwyr, contractwyr, partneriaid cymunedol a chleientiaid i Amgueddfa Cymru yw **Ymateb, Cofnodi a Rhoi Gwybod** am bryderon, yn unol â Pholisi Diogelu Amgueddfa Cymru. Gweler **Atodiad 3** i gael rhagor o wybodaeth am **Ganllawiau Diogelu Plant: Ymateb, Cofnodi a Rhoi Gwybod**.

Bydd Amgueddfa Cymru yn cefnogi ei holl gyflogeion, gweithwyr dros dro, staff achlysurol, gwirfoddolwyr, contractwyr, partneriaid cymunedol a chleientiaid sy'n codi pryderon am ddiogelu.

Dylai unrhyw unigolyn sy'n pryderu am blentyn gymryd camau: ni ddylai gwneud dim fod yn opsiwn. Gallai'r pryderon fod yn gysylltiedig ag ymwelydd, aelod o staff neu unrhyw un sy'n dod i'n mangreoedd – mae'r gweithdrefnau hyn yn gymwys i bawb.

I ddechrau, aseswch y sefyllfa: oes yna risg ar fin digwydd yn y fan a'r lle, oes angen y gwasanaethau brys – os felly, cymerwch gamau angenrheidiol a phriodol ar unwaith drwy ffonio 999.

Mae'n debygol y bydd camau i reoli risg sydd ar fin digwydd yn y fan a'r lle yn cynnwys:

- Cysylltu â'r gwasanaethau brys.
- Sicrhau diogelwch a llesiant y plentyn.
- Beth hoffai'r plentyn ei weld yn digwydd?
- Sicrhau diogelwch a llesiant pobl eraill (gan eich cynnwys chi'ch hunan).
- Os oes posibilrwydd bod trosedd wedi'i chyflawni, dylech ddiogelu unrhyw dystiolaeth (lle bo'n bosibl, gadewch eitemau yn eu lle a'u gwarchod nes i'r gwasanaethau brys ddweud fel arall).

Cyn gynted â phosibl ar ôl cymryd y camau brys, ceisiwch ddod o hyd i aelod arall o staff neu oedolyn arall i fod gyda chi.

Rhowch wybod i'ch Arweinydd Diogelu Tîm neu'r Arweinydd Diogelu Dynodedig. Os nad ydyn nhw ar gael, rhowch wybod i uwch oruchwylydd. Gweler **Atodiad 1** i gael siart llif o'r camau i'w cymryd. Gweler **Atodiad 2** i gael y Ffurflen Diogelu y dylech ei llenwi cyn gynted ag y bo modd gan ddefnyddio'r nodiadau wnaethoch chi.

Os nad oes risg ar fin digwydd yn y fan a'r lle, neu ar ôl i'r risg basio, siaradwch â'r plentyn dan sylw. Dywedwch wrth y plentyn beth sy'n digwydd, a rhoi sicrwydd iddynt fod popeth yn cael ei wneud i'w helpu nhw.

Os oes gennych bryderon a bod arnoch chi angen cyngor, ystyriwch gysylltu â Llinell Gymorth yr NSPCC ar 08088 005000 neu drwy'r ebost ar help@NSPCC.org.uk. Fel arall, ffoniwch y tîm sydd ar ddyletswydd yn adran gwasanaethau cymdeithasol yr awdurdod lleol.

Cydnabyddwch y gall unigolion dan sylw fod â gwahanol ieithoedd a bod ar eu hennill drwy ddefnyddio [LanguageLine] i helpu i ddatrys ac egluro pryderon.

Pan fo asiantaethau statudol yn gysylltiedig, gweithiwch ar y cyd mewn dull amlddisgyblaeth. Dylid caniatáu i'r Heddlu gael goruchafiaeth gyda chefnogaeth ac adnoddau yn ôl yr angen.

Sicrhewch fod dymuniadau'r plentyn sy'n destun y pryder wedi cael eu clywed a'u bod nhw wedi'u cynnwys yn y broses o wneud penderfyniad.

Dylai'r holl ddogfennau/manylion am y digwyddiad neu'r pryder gael eu trosglwyddo, ynghyd â'r Ffurflen Diogelu wedi'i llenwi, i'r Arweinydd Diogelu Tîm neu'r Arweinydd Diogelu Dynodedig.

Rhaid cadw cyfrinachedd, a storio'r dogfennau'n ddiogel, heb rannu manylion y tu allan i'r broses o roi gwybod sydd wedi'i chofnodi yn y weithdrefn hon. Yr Arweinydd Diogelu Dynodedig fydd yn gyfrifol am storio'r dogfennau, yn unol â Gweithdrefnau Diogelu Data Amgueddfa Cymru.

Wrth rannu gwybodaeth, cofiwch y rheolau aur hyn:

- Os oes gennych chi bryder, gofynnwch am gyngor bob amser.
- Byddwch yn dryloyw – nid yw'r Ddeddf Diogelu Data yn rhwystr rhag rhannu gwybodaeth, cyn belled â bod unrhyw ddata personol yn cael ei rannu'n briodol a lle bo'n angenrheidiol.
- Ystyriwch fudd y cyhoedd – Seiliwch bob penderfyniad i rannu gwybodaeth ar ddiogelwch a llesiant y person hwnnw neu bobl eraill a allai gael eu heffeithio gan eu gweithredoedd. Lles y plentyn fydd bwysicaf bob amser.
- Rhannwch gyda chydysyniad y plentyn lle bo'n briodol. Gallwch rannu gwybodaeth heb gydsyniad o hyd, os yw hyn er budd y plentyn.
- Cadwch gofnod. Cofnodwch eich penderfyniad a'ch rhesymau dros rannu neu beidio â rhannu gwybodaeth.
- Cywir, angenrheidiol, cymesur, perthnasol a diogel – Sicrhewch fod pob darn o wybodaeth a rennir yn gywir, cyfredol ac angenrheidiol. Rhannwch yr wybodaeth sydd angen cael ei rhannu yn unig, a'i rhannu gyda'r bobl sydd ei hangen yn unig.

8. Ffotograffiaeth a Fideo

Gan fod technoleg lluniau llonydd a fideo digidol ar gael yn rhwydd erbyn hyn, bydd ymwelwyr/pobl sy'n dod i'r Amgueddfa yn tynnu lluniau llonydd a symudol o fewn mangreoedd Amgueddfa Cymru yn gyson. Er hynny, rhaid cael mesurau priodol ar waith grym i ddiogelu plant yn ein mangreoedd.

Bydd achlysuron lle na chaniateir tynnu lluniau, er enghraifft er mwyn diogelu hawlfraint, at ddibenion cadwraeth arddangosfeydd neu ar gyfer digwyddiadau penodol (pryd y caiff y rheol 'Dim Ffotograffiaeth' ei hysbysu'n glir).

Bydd Amgueddfa Cymru yn caniatáu ffotograffiaeth ddi-fflach briodol at ddibenion personol neu ar gyfer astudio dros ei mangreoedd. Ni chaniateir defnyddio trybeddau, bipodau, monopodau neu ffyn hunluniau at ddibenion personol/ar gyfer astudio ac eithrio o dan amodau llym, a amlinellir mewn ffurflen datganiad sydd ar gael o'r ddesg wybodaeth. Dylid llenwi'r ffurflen hon cyn defnyddio'r offer uchod. Bydd ymwelwyr sydd wedi cwblhau'r datganiad yn gwisgo sticer lliw i ddangos eu bod wedi gwneud.

Ni chaniateir ffotograffiaeth fasnachol na ffotograffiaeth â drôn oni bai bod hynny wedi'i gymeradwyo ymlaen llaw gyda'r Adran Gyfathrebu ar y cyd â Phennaeth y Safle a Phennaeth Diogeledd, Iechyd a Diogelwch Amgueddfa Cymru.

Dylid cofio hefyd y gall fod cyfyngiadau cyfreithiol y mae'n rhaid eu dilyn wrth ofalu am rai plant, neu y gallant fod yn wynebu risg gan unigolion penodol. Nid yw staff Amgueddfa Cymru yn debygol o wybod am bryderon unigol o'r fath, felly mae cydnabod y gall y risgiau hyn fod yn bresennol yn gyffredinol yn arfer dda.

Dylid herio unrhyw un y mae'n ymddangos ei fod yn tynnu lluniau neu'n ffilmio dan amgylchiadau amhriodol lle bo sail resymol dros amheuaeth (gweler pwynt 8.7 isod). Gall hyn gynnwys (ymysg pethau eraill):

- Delweddau a dynnwyd gan ddieithryn o blentyn unigol neu grŵp o blant.
- Unigolyn nad yw'n cytuno i roi'r gorau i dynnu lluniau neu ffilmio a/neu ddileu delweddau neu fideo a dynnwyd o blentyn/plant trwy gamgymeriad. Er enghraifft, pan fo plant wedi cael tynnu eu llun neu eu ffilmio yn ddamweiniol yng nghefnidir delwedd.
- Plant yn newid neu defnyddio tai bach.
- Defnyddio camera ar lefel y ddaear neu o dan fyrddau/desgiau lle gallai lluniau gael eu tynnu trwy 'uwchsbecian'. Mae uwchsbecian yn drosedd.
- Plant yn newid dillad neu'n defnyddio cyfleusterau toiled.

- Defnyddio camera ar lefel y llawr neu o dan fyrddau/desgiau lle byddai modd tynnu ffotograffau i fyny sgertiau.
- Lluniau o blant a dynnir gan ddieithriad.

Os bydd pryder o'r fath (neu bryder tebyg) yn dod i sylw unrhyw aelod o'r staff, dylent herio'r ymddygiad hwn os ydynt yn teimlo'n ddiogel i wneud hynny. Dylent fynd ati ar unwaith hefyd i hysbysu Pennaeth yr Amgueddfa, y Rheolwr Gwasanaethau Ymwelwyr, Rheolwr y Pwll neu'r person ar ddyletswydd sy'n gyfrifol am ddiogeledd, yn ogystal â/neu Rheolwr Diogelu'r Safle ar unwaith, a ddylai hefyd herio ymddygiad amhriodol os ydynt yn teimlo'n ddiogel i wneud hynny. Os nad ydynt yn teimlo'n ddiogel i wneud, dylid ystyried cyfeirio'r mater at yr heddlu ar unwaith, yn unol ag 8.8 isod.

Dylid cofio nad yw tynnu ffotograffau heb gydsyniad yn drosedd, ond gallai tynnu ffotograff anwedus fod yn drosedd gan ddibynnu ar yr amgylchiadau. Nid cyfrifoldeb Amgueddfa Cymru yw pennu a oes troseddau yn digwydd. Er hynny, os oes gan unrhyw aelod o'r staff bryderon arwyddocaol neu ddifrifol ynghylch ymddygiad unrhyw unigolyn tuag at blentyn, dylid rhoi gwybod i'r heddlu ar unwaith.

Tynnu Ffotograffau/Ffilmio Fideo gan y Staff

Heblaw ar gyfer achlysuron a gynlluniwyd ac a awdurdodwyd ymlaen llaw, ni fydd y staff yn tynnu lluniau o ymwelwyr/pobl sy'n bresennol ar fangreoedd Amgueddfa Cymru.

Yr unig eithriad fyddai lle bod ymwelydd/mynychwr yn gofyn i aelod staff ddefnyddio ei ddyfais i dynnu llun o grŵp/unigolyn ar ei ran. Er eglurdeb, ni all yr aelod staff ddefnyddio ei ddyfais bersonol ei hun at y dibenion hynny.

Os bydd ymwelydd/rhywun sy'n bresennol yn gwahodd aelod o staff Amgueddfa Cymru i fod yn rhan o lun, dyma fater i'r unigolyn benderfynu a ydynt am i'w lun gael ei dynnu. Dylai aelodau'r staff ymddwyn yn briodol mewn unrhyw ddelwedd o'r fath, a bod yn ofalus i beidio â niweidio enw da Amgueddfa Cymru mewn unrhyw ffordd.

Pan fo ffotograffiaeth a gynlluniwyd ymlaen llaw am ddigwydd gan staff Amgueddfa Cymru neu gontractwr a gymeradwywyd, rhaid cael mesurau diogelu priodol ar waith, gan gynnwys:

- Dylai plant gael eu holi/hysbysu am y bwriad i dynnu lluniau yn ystod eu hymweliad a'r rhesymau dros wneud hynny.
- Rhaid i rieni/gwarcheidwaid fod yn ymwybodol o'r rheswm dros dynnu'r lluniau, sut caiff y lluniau eu defnyddio a'u storio, a threfniadau ar gyfer tynnu cydsyniad yn ôl yn y dyfodol, yn unol a'r rheoliadau Diogelu Data.

- Os mai defnyddio'r delweddau ar-lein neu mewn cyhoeddiadau printiedig yw'r bwriad, dylid ei gwneud yn glir y bydd yn anodd iawn adalw delweddau a gyhoeddwyd.
- RHAID sicrhau cydsyniad rhieni/gwarcheidwaid yn ysgrifenedig ymlaen llaw. Rhaid i bob ffurflen gydsyniad gael ei storio o fewn yr Adran Addysg.

9. Plant sydd ar goll

Adroddiadau am Blant sydd ar goll

Rhaid trin unrhyw adroddiadau bod plentyn ar goll fel risg uchel, gan roi cymorth ac adnoddau ar waith ar unwaith i'w darganfod.

Yn dilyn unrhyw bryder/adroddiad bod plentyn ar goll, rhaid i'r staff roi gwybod i'w Rheolwr Llinell, Arweinydd Diogelu'r Tîm a Rheolwr y Safle. Rheolwr y Safle fydd yn cael goruchafiaeth.

Sicrhewch gymaint o fanylion am y plentyn ag sy'n bosibl, gan gynnwys y canlynol, lle bo modd:

- enw'r plentyn
- oedran y plentyn
- cyfeiriad y plentyn/enw ei ysgol
- manylion y perthynas agosaf
- disgrifiad corfforol o'r plentyn (taldra, lliw gwallt, dillad etc)
- ble gwelwyd y plentyn ddiwethaf
- pryd gwelwyd y plentyn ddiwethaf
- unrhyw ffotograffau diweddar
- os oes ganddynt ffôn symudol, a oes rhywun wedi ceisio cysylltu â nhw?

Gwnewch chwiliad cychwynnol am y plentyn. Os na ddewch chi o hyd iddo, cysylltwch â'r heddlu cyn gynted â phosibl.

Rheolwr y Safle fydd yn penderfynu a ddylid defnyddio systemau cyfarch y cyhoedd er mwyn annog y cyhoedd i chwilio am y plentyn sydd ar goll. Rhaid pwysu a mesur, gan y gallai hynny achosi pryder gan darfu ar bobl yn ddiangen ac yn golygu bod angen adnoddau ychwanegol ac o bosibl yn tynnu sylw oddi wrth ddod o hyd i'r plentyn.

Os bydd yr heddlu yn dod, nhw fydd yn cael goruchafiaeth. Bydd Amgueddfa Cymru yn cynnig pob cymorth ac adnodd sydd ar gael er mwyn cydweithredu ag ymholiadau'r heddlu.

Rhaid penodi aelod o'r staff i aros gyda'r unigolyn sydd wedi rhoi gwybod bod plentyn ar goll. Cydnabyddir y gall y person hwnnw fod yn rhiant, gwarcheidwad, athro/athrawes neu oedolyn arall. Os bydd person o dan 18 oed (plentyn) yn rhoi gwybod bod plentyn ar goll, rhaid penodi dau aelod o'r staff i aros gyda'r unigolyn/unigolion. Rôl yr aelodau staff hynny yw sicrhau a diweddarau'r person, a bod yn bwynt cyswllt cyntaf i bobl eraill.

Gan ddibynnu a fydd rhywun ar gael, ystyriwch benodi aelod o staff i wirio teledu cylch cyfyng Amgueddfa Cymru er mwyn nodi cyfleoedd i ddarganfod y plentyn sydd ar goll.

Pan fyddwch chi wedi dod o hyd i'r plentyn, dylid ei aduno â'r unigolyn a roddodd wybod bod y plentyn ar goll. Mae hyn yn bwysig er mwyn sicrhau mai nhw yn bendant yw'r plentyn oedd ar goll.

Yn dilyn unrhyw achlysur lle mae plentyn wedi bod ar goll am gyfnod estynedig, ac yn enwedig lle bo'r heddlu wedi'u hysbysu, bydd Rheolwr y Safle ac Arweinydd Diogelu'r Tîm yn adolygu'r amgylchiadau a chofnodi'r camau a gymerwyd, gan gynnwys yr Arweinydd Diogelu Dynodedig lle bo'n briodol. Dylid enwi'r aelodau staff a fu'n rhan o'r chwiliad yn yr adroddiad. Bydd hyn yn nodi cyfleoedd ar gyfer dysgu a datblygu a allai fod o fudd wrth chwilio am blant sydd ar goll yn y dyfodol. Rhaid i'r canlyniadau gael eu cyfleu i'r Arweinydd Diogelu Dynodedig a'u cofnodi ganddo.

Plant sydd wedi'u canfod

Dylai aelodau staff sy'n dod o hyd i blentyn sydd ar goll aros gyda'r plentyn hwnnw mewn man cyhoeddus, a dod o hyd i aelod arall o'r staff i aros gyda nhw a'r plentyn cyn gynted â phosibl.

Gallai'r plentyn fod yn ofidus – ceisiwch ei dawelu a rhoi sicrwydd iddo fod pob ymdrech yn cael ei gwneud i'w aduno gyda'i riant neu ei warcheidwad.

Sicrhewch gymaint o fanylion gan y plentyn ag sy'n bosibl, gan gynnwys y canlynol, lle bo modd:

- enw'r plentyn
- oedran y plentyn
- cyfeiriad y plentyn/enw ei ysgol
- manylion y perthynas agosaf
- disgrifiad corfforol o'r plentyn (taldra, lliw gwallt, dillad etc)
- ble daethpwyd o hyd i'r plentyn
- gofynnwch a oes gan y plentyn ffôn symudol ac os felly, a oes modd cysylltu ag oedolyn cyfrifol

Bydd y staff yn ceisio aduno'r plentyn â'i rieni/gwarcheidwaid/athrawon etc ar unwaith. Dylid aduno'r plentyn â'i warcheidwad cyn gynted â phosibl, ond dylid cymryd gofal i sicrhau mai nhw yw gwarcheidwad go iawn y plentyn.

Rhaid i'r staff roi gwybod i'w Rheolwr Llinell a fydd yn penderfynu a oes angen hysbysu Arweinydd Diogelu'r Tîm a Rheolwr y Safle. Os na fydd modd dod o hyd i'r riant/gwarcheidwad, Rheolwr y Safle fydd yn cael goruchafiaeth.

Rheolwr y Safle fydd yn penderfynu a ddylid defnyddio systemau cyfarch y cyhoedd er mwyn annog y cyhoedd i chwilio am rieni'r plentyn sydd ar goll.

Er ei bod yn annhebygol o ddigwydd, os na fydd modd dod o hyd i'r rhiant/gwarcheidwad, Rheolwr y Safle fydd yn cael goruchafiaeth am benderfynu a oes angen ffonio'r heddlu. Mewn achos o'r fath, yr heddlu fydd yn cael goruchafiaeth. Bydd Amgueddfa Cymru yn cefnogi ymholiadau'r heddlu yn ôl yr angen.

Yn dilyn unrhyw ddigwyddiad lle bo plentyn wedi bod ar goll/wedi'i ganfod am gyfnod estynedig, ac yn enwedig lle bo'r heddlu wedi'u hysbysu, bydd Rheolwr y Safle ac Arweinydd Diogelu'r Safle yn adolygu'r amgylchiadau a chofnodi'r camau a gymerwyd, gan gynnwys yr Arweinydd Diogelu Dynodedig lle bo'n briodol. Dylid enwi'r aelodau staff a fu'n rhan o'r chwiliad yn yr adroddiad. Bydd hyn yn nodi cyfleoedd ar gyfer dysgu a datblygu a allai fod o fudd wrth reoli adroddiadau am blant sydd ar goll yn y dyfodol. Rhaid i'r canlyniadau gael eu cyfleu i'r Arweinydd Diogelu Dynodedig a'u cofnodi ganddo.

10. Ymweliadau Ysgol/Grŵp

Mae arweinwyr ysgol neu grŵp sy'n dod â phlant i fangreuedd Amgueddfa Cymru yn dal yn gyfrifol am eu gofal a'u goruchwyliaeth. Dylai unrhyw ysgol, grŵp neu sefydliad sy'n dod â phlant i'n mangreuedd sicrhau eu bod wedi cynllunio ac wedi cynnal asesiad o'r risg o fod yn bresennol, yn unol ag anghenion y rhai sy'n dod i'r Amgueddfa a'n hamgylchedd ni.

Cyfrifoldeb y sefydliadau sy'n dod i'r Amgueddfa yw sicrhau bod y staff sy'n goruchwyllo'r plant wedi'u recriwtio yn unol â'r gweithdrefnau recriwtio diogel a argymhellir, a bod Gwiriadau'r Gwasanaeth Datgelu a Gwahardd wedi'u cwblhau ymlaen llaw ar gyfer unrhyw Weithgaredd a Reoleiddir.

Cyfrifoldeb y sefydliadau sy'n dod i'r Amgueddfa yw sicrhau y darperir gwarchodaeth yswiriant digonol ar gyfer y goruchwylwyr a'r plant.

Mae Amgueddfa Cymru yn cydnabod ei dyletswydd i ddiogelu ymwelwyr i'n mangreuedd, ac felly bydd yn darparu disgwyliadau diogelu er mwyn i bawb sy'n ymweld neu'n gweithio o dan ei haden gydymffurfio â nhw. I'r perwyl hwnnw, rhaid ymddwyn yn briodol bob amser er mwyn sicrhau diogelwch y grŵp a phobl eraill.

Does dim oedran isaf ar gyfer ymweliadau ysgol/grŵp ag Amgueddfa Cymru.

Er bod gan Amgueddfa Cymru safleoedd amrywiol, rydyn ni'n disgwyl i blant sydd ar ymweliadau grŵp/ysgol gael eu goruchwyllo yn unol â'r disgwyliadau a bennwyd gan yr Undeb Addysg Cenedlaethol⁵ ac y cytunwyd arnynt gan Lywodraeth Cymru:

- Rhaid cael isafswm o ddau oedolyn yn bresennol bob amser.
- Lle bo'n bosibl, dylai plant benywaidd gael goruchwyllydd sy'n oedolyn benywaidd, a dylai plant gwrywaidd gael goruchwyllydd sy'n oedolyn gwrywaidd. Dylai grwpiau cymysg gael goruchwylwyr sy'n oedolion gwrywaidd a benywaidd (cydnabyddir nad yw hyn bob amser yn bosibl).
- Un oedolyn ar gyfer bob 6 phlentyn ym mlwyddyn ysgol 1 i 3 (plant 5- 8 oed).
- Un oedolyn ar gyfer bob 10 plentyn ym mlwyddyn ysgol 4 i 6 (plant 9-11 oed).
- Un oedolyn ar gyfer bob 15 plentyn ym mlwyddyn ysgol 7 ac uwch (plant 12 oed a throsodd).
- Dylai o leiaf un aelod o'r staff fod yn swyddog cymorth cyntaf cymwysedig, ac yn ymwybodol o anghenion meddygol arbennig unrhyw aelod o'r grŵp.

⁵ <https://neu.org.uk/media/926/view>

- Mae'n bosibl y bydd angen cymhareb uwch ar gyfer grwpiau penodol o ddisgyblion.

Rhaid i'r goruchwylwyr sicrhau y caiff plant eu goruchwylio bob amser, gan gynnwys yn ystod amser egwyl neu amser lluniaeth/pryd bwyd.

Os ceir digwyddiad neu ddamwain, dylai'r goruchwylwyr gysylltu ag Amgueddfa Cymru ar unwaith er mwyn i weithdrefnau argyfwng gael eu rhoi ar waith fel y bo'n briodol.

Os bydd plentyn yn mynd ar goll, dylai goruchwylwyr y grŵp roi gwybod i aelod o staff Amgueddfa Cymru ar unwaith.

Os ceir digwyddiad difrifol, dylid rhoi gwybod i Reolwr y Safle, a gall rhagor o gamau gael eu cymryd fel y bo'n briodol. Gall camau pellach gynnwys gofyn i'r grŵp adael, rhoi gwybod am bryderon i'r ysgol/sefydliad, ac os oes angen, yr heddlu. Rhaid cofnodi unrhyw gamau o'r fath a'u cyflwyno i Bennaeth Addysg y Safle neu'r Pennaeth Addysg, er mwyn sicrhau bod y sefydliad yn dysgu o'r digwyddiad, ac i atal yr un grŵp/sefydliad rhag ymweld â safleoedd eraill Amgueddfa Cymru lle bo'n angenrheidiol.

11. Plant yn ymweld ar eu pen eu hunain

Yn y gyfraith, diffinnir plentyn fel unrhyw berson o dan 18 oed.⁶

Mae Amgueddfa Cymru yn cydnabod y bydd plant yn ymweld â'n hamgueddfeydd heb oruchwylydd sy'n oedolyn o bryd i'w gilydd. Disgwylir hyn yn arbennig yn achos ardegwyr/pobl ifanc. Cydnabyddir bod gennym ddyletswydd gofal tuag at bobl ar ein mangreoedd, ond yn ychwanegol mae dyletswydd arnom i ddiogelu ein hystâd, ein staff a'n harddangosfeydd. Gan hynny, byddwn yn diffinio ein disgwyliad lleiaf ar gyfer plant sy'n dod i'n safleoedd.

Bydd unrhyw blentyn o dan 18 oed sy'n dod i'r Amgueddfa ar ei ben ei hun yn gwneud hynny gan ddeall mai cyfrifoldeb ei rieni/ofalwyr yw pwysu a mesur a oes angen i rywun fynd gyda'u plentyn, hyd yn oed os yw'r plentyn yn hŷn na'r oedrannau isod. Y rhieni/gofalwyr sy gyfrifol am benderfynu a yw'n ddiogel a phriodol caniatáu i'w plentyn ddod i'r Amgueddfa ar ei ben ei hun, ar sail eu dealltwriaeth o aeddfedrwydd datblygiadol cyffredinol eu plentyn, a'i ymwybyddiaeth o'r risgiau posibl.

Pan fo plentyn yn ymweld â'n hamgueddfeydd ar ei ben ei hun, mae'n rhesymol i staff Amgueddfa Cymru ofyn ei oedran lle bo'n briodol gwneud, yn arbennig lle bo'r plentyn yn edrych fel pe bai o dan 13 oed.

Mae pob un o'n hamgueddfeydd yn wahanol ac felly mae ganddynt risgiau posibl gwahanol. Dyma'r terfynau oedran ar gyfer plant sy'n ymweld ar eu pen eu hunain:

- Amgueddfa Genedlaethol Caerdydd: 14
- Sain Ffagan Amgueddfa Werin Cymru: 14
- Amgueddfa Genedlaethol y Glannau: 14
- Big Pit Amgueddfa Lofaol Cymru: Ymweliad Cyffredinol 14 a Thaith dan Ddaear 16
- Amgueddfa Lechi Cymru: 14
- Amgueddfa Wlân Cymru: 14
- Amgueddfa Lleng Rufeinig Cymru: 14

Mae Amgueddfa Cymru yn cadw'r hawl i beidio â derbyn grwpiau o blant rhwng 14 a 17 oed heb oruchwylydd (yn amodol ar baragraff isod). Arweinydd Diogelu'r Tîm a/neu Reolwr y Safle fydd yn gwneud unrhyw benderfyniad o'r fath.

⁶ Confensiwn y Cenhedloedd Unedig ar Hawliau Plentyn: Rhan I, Erthygl 1; <https://www.ohchr.org/EN/ProfessionalInterest/Pages/CRC.aspx>

Lle bo plant 14-17 oed wedi cael mynediad heb oruchwylydd sy'n oedolyn, mae Amgueddfa Cymru yn cadw'r hawl i ofyn i unigolion adael os bydd eu gweithrediadau neu eu hymddygiad yn afreolus, trafferthus, peryglus neu'n achosi risg i unrhyw berson neu eiddo ym marn Arweinydd Diogelu'r Tîm neu Reolwr y Safle (yn amodol ar baragraff isod).

Pan fo grwpiau o blant o dan 14 oed heb oruchwylydd sy'n oedolyn yn dod i'n hamgueddfeydd, NEU lle caiff mynediad i grwpiau o blant rhwng 14 a 17 oed heb oruchwylydd ei wrthod, NEU lle bo grwpiau o blant rhwng 13 a 17 oed yn ymddwyn yn amhriodol a lle gofynnir iddyn nhw adael, ni fyddwn yn gofyn i'r plant hynny adael y fangre ar unwaith, h.y. eu troi allan i'r stryd heb oruchwyliaeth.

Arweinydd Diogelu'r Tîm a/neu Reolwr y Safle fydd yn penderfynu ar y camau angenrheidiol, yn dibynnu ar yr amgylchiadau.

Dylai o leiaf ddau aelod o'r staff aros gyda'r plentyn neu'r grŵp bob amser.

Anogir y plant i gysylltu â'u rhieni/gofalwyr i drefnu iddynt eu casglu nhw cyn gynted â phosibl. Lle bo'n briodol, bydd Amgueddfa Cymru yn ffonio rhieni/gofalwyr ar ran y plentyn neu'r plant.

Os bydd plant yn dymuno gadael y lleoliad ar eu pen eu hunain/heb oruchwylydd, ni ddylid gwneud unrhyw ymdrech gorfforol i'w hatal.

Os ceir risg neu bryder arwyddocaol, yna dylid ystyried rhoi gwybod i'r heddlu ar unwaith drwy ffonio 101 neu 999.

Rhaid i Arweinydd Diogelu'r Tîm gofnodi manylion y digwyddiad a'u cyflwyno mewn da bryd i'r Arweinydd Diogelu Dynodedig.

Bydd Amgueddfa Cymru yn sicrhau bod y disgwyliadau hyn i'w gweld yn glir drwy gyfrwng y tocynnau/y wefan a'r mynedfeydd.

12. Camau Ychwanegol i Arweinwyr Diogelu

Ystyriwch yr holl adroddiadau/pryderon a godwyd: ydy'r holl gamau i reoli unrhyw risg uniongyrchol wedi'u cymryd?

Os oes trosedd wedi'i chyflawni, ond nad yw'r heddlu wedi cael gwybod eto, yna ystyriwch a oes angen ac awdurdod i wneud hynny. Os oes angen, rhowch wybod i'r heddlu drwy ddefnyddio 999 neu 101. Gallai hyn gynnwys os yw Amgueddfa Cymru wedi dioddef trosedd, neu os oes trosedd wedi'i chyflawni ar y fangre.

Nodwch yr aelodau staff perthnasol sy'n bresennol, a gofynnwch iddyn nhw gofnodi eu gweithredoedd yn unol â (**Cofnodi**) yn Atodiad 3.

Sicrhewch fod camau'n cael eu cymryd i ddiogelu a chadw unrhyw recordiadau teledu cylch cyfyng o'r digwyddiad, os ydyn nhw ar gael.

Coladwch yn ddiogel unrhyw ddogfennau a'r holl ddogfennau i'w cyflwyno i'r Arweinydd Diogelu Dynodedig sy'n gyfrifol am eu storio'n gyfrinachol. Bydd yr Arweinydd Diogelu Dynodedig yn ystyried pob digwyddiad amddiffyn plant, gan benderfynu, lle bo'n briodol, i adolygu'r amgylchiadau a'r camau a gymerwyd. Bydd hyn yn nodi gwersi i'w dysgu a chyfleoedd ar gyfer datblygu a allai fod o fudd i reoli digwyddiadau neu bryderon yn y dyfodol.

Rhaid i'r Arweinydd Diogelu Dynodedig gyflwyno adroddiad yn gyfrinachol i'r Arweinydd Diogelu Strategol.

13. Geirfa a Diffiniadau

<p>Anffurfio Organau Cenhedlu Benywod</p>	<p>Mae Anffurfio Organau Cenhedlu Benywod yn cynnwys unrhyw gamau i dorri organau cenhedlu allanol benywod yn rhannol neu'n gyfan gwbl, neu achosi niwed arall i organau cenhedlu benywaidd am resymau heblaw rhai meddygol. Mae'r ddyletswydd adrodd gorfodol ar Anffurfio Organau Cenhedlu Benywod yn ddyletswydd gyfreithiol sydd wedi'i chynnwys yn Ndedd Anffurfio Organau Cenhedlu Benywod 2003 (fel y'i diwygiwyd gan Ddedd Troseddu Difrifol 2015). Mae'r ddeddfwriaeth yn ei gwneud hi'n ofynnol i weithwyr iechyd a gofal cymdeithasol cofrestredig ac athrawon yng Nghymru a Lloegr roi gwybod i'r heddlu os ydyn nhw'n amau bod merch o dan 18 oed wedi profi Anffurfio Organau Cenhedlu Benywod. (Gweithdrefnau Diogelu Cymru)</p>
<p>Bwlio</p>	<p>Does dim diffiniad cyfreithiol o fwlio.</p> <p>Er hynny, mae fel arfer yn cael ei ddiffinio fel ymddygiad sydd:</p> <ul style="list-style-type: none"> • yn cael ei ailadrodd • â'r bwriad o frifo rhywun naill ai'n gorfforol neu'n emosiynol • wedi'i anelu'n aml at grwpiau penodol o bobl, er enghraifft oherwydd hil, crefydd, rhywedd neu gyfeiriadedd rhywiol rhywun <p>Gall fod ar sawl ffurf a gall gynnwys:</p> <ul style="list-style-type: none"> • ymosodiad corfforol • pryfocio • bygwth • galw enwau <p>seiberfwlio – bwlio drwy ffonau symudol neu ar-lein (er enghraifft e-bost, rhwydweithiau cymdeithasol a negeseuon gwib)</p>

Caethwasiaeth Oes Fodern	Mae caethwasiaeth fodern yn cynnwys masnachu pobl a chaethwasiaeth, caethwasanaeth neu lafur gorfodol. (Deddf Caethwasiaeth Fodern 2015)
Camdriniaeth	Ystyr camdriniaeth yw camdriniaeth gorfforol, rywiol, seicolegol, emosiynol neu ariannol (ac mae'n cynnwys camdriniaeth sy'n digwydd mewn unrhyw leoliad, p'un ai mewn annedd breifat, mewn sefydliad neu mewn unrhyw fan arall), a chamdriniaeth ariannol (Deddf Gwasanaethau Cymdeithasol a Llesiant (Cymru).
Camdriniaeth Ariannol	Yn cynnwys: (a) bod arian neu eiddo arall person yn cael ei ddwyn; (b) bod person yn cael ei dwyllo; (c) bod person yn cael ei roi o dan bwysau mewn perthynas ag arian neu eiddo arall; (d) bod arian neu eiddo arall person yn cael ei gamddefnyddio; (Deddf Gwasanaethau Cymdeithasol a Llesiant (Cymru)
Camdriniaeth Emosiynol	Camdriniaeth emosiynol yw cam-drin plentyn yn emosiynol yn barhaus. Weithiau, gelwir hyn yn gamdriniaeth seicolegol a gall niweidio iechyd emosiynol a datblygiad plentyn yn ddifrifol. Gall camdriniaeth emosiynol gynnwys ceisio dychryn neu fychanu plentyn yn fwriadol neu ei ynysu neu anwybyddu. Yn aml, mae plant sy'n cael eu cam-drin yn emosiynol yn dioddef math arall o gamdriniaeth neu esgeulustod ar yr un pryd. Mae camdriniaeth emosiynol yn cynnwys: bychanu neu feirniadu plentyn yn barhaus; bygwth, gweiddi ar blentyn neu ei alw'n enwau; gwneud y plentyn yn destun sbort, neu ddefnyddio gwawd i frifo plentyn; beio, gwneud bwch dihangol o blentyn; gwneud i'r plentyn berfformio gweithredoedd diraddiol; peidio â chydabod hunaniaeth plentyn; ceisio rheoli bywyd plentyn drwy ei wthio'n ormodol neu beidio a

	<p>chydhabod ei gyfyngiadau; amlygu plentyn i ddigwyddiadau neu ryngweithiadau a all beri pryder, megis trais yn y cartref neu gymryd cyffuriau; methu a hyrwyddo datblygiad cymdeithasol</p> <p>plentyn; peidio a chaniatáu plentyn i gael cyfeillion; anwybyddu</p> <p>plentyn yn barhaus; bod yn absennol; defnyddio plentyn; byth yn dweud pethau caredig, mynegi teimladau cadarnhaol na llongyfarch</p> <p>plentyn ar lwyddiannau; byth yn dangos unrhyw emosiynau wrth ryngweithio gyda phlentyn, a elwir hefyd yn esgeulustod emosiynol.</p> <p>(Gweithdrefnau Diogelu Cymru)</p>
<p>Camdriniaeth Gorfforol</p>	<p>Oedolyn – mae hyn yn cynnwys taro, slapio, gorddefnyddio neu gamddefnyddio meddyginiaethau, ataliaeth ddiangen, neu gosbi amhriodol.</p> <p>Plentyn – mae camdriniaeth gorfforol yn golygu brifo plentyn neu unigolyn ifanc yn fwriadol. Mae'n cynnwys ataliaeth gorfforol; er enghraifft clymu'r unigolyn i wely, eu cloi mewn ystafell, achosi llosgiadau, clwyfo, slapio, dyrnu, cicio, brathu neu grogi, trywanu neu saethu, gwrthod rhoi bwyd neu sylw meddygol, rhoi cyffuriau, atal rhag cysgu, achosi poen, ysgwyd neu fwrw babanod, ffugio neu achosi salwch.</p> <p>(Gweithdrefnau Diogelu Cymru)</p>
<p>Camdriniaeth Rhywiol</p>	<p>Oedolyn – Mae hyn yn cynnwys treisio ac ymosodiadau rhywiol neu weithredoedd rhywiol nad yw'r oedolyn wedi cydsynio neu nad yw'n gallu cydsynio iddynt a/neu y cafodd ei orfodi i gydsynio iddynt.</p> <p>Mae dau fath gwahanol o gam-drin plentyn yn rhywiol. Y rhain yw cam-drin drwy gyswllt a cham-drin heb gyswllt.</p>

	<p>Mae cam-drin drwy gyswllt yn cynnwys: cyffwrdd pan fo camdriniwr yn gwneud cyswllt corfforol â phlentyn gan gynnwys treiddiad. Mae'n cynnwys: cyffwrdd yn rhywiol unrhyw ran o'r corff p'un ai a yw'r plentyn yn gwisgo dillad ai peidio, treisio neu dreiddio drwy roi gwrthrych neu ran o'r corff yng ngheg y plentyn, ei fagina neu ei anws gan orfodi neu annog y plentyn i gymryd rhan mewn gweithgaredd rhywiol, gorfodi plentyn i ddadwisgo, cyffwrdd organau rhywiol rhywun arall neu fastyrbio.</p> <p>Mae cam-drin heb gyswllt yn cynnwys: gweithrediadau heb gyffwrdd megis meithrin perthynas yn amhriodol, camfanteisio, perswadio plant i berfformio gweithrediadau rhywiol dros y rhynggrwyd a fflachio. Mae'n cynnwys annog plentyn i wyllo neu wrando ar weithrediadau rhywiol, peidio â chymryd camau priodol i atal plentyn rhag bod yn agored i weithrediadau rhywiol gan eraill, a chwrdd â phlentyn yn dilyn meithrin perthynas amhriodol gyda'r bwriad o'i gam-drin, cam-drin ar-lein gan gynnwys creu, gweld neu ddsbarthu delweddau cam-drin plant, caniatáu i rywun arall wneud, gweld neu ddsbarthu delweddau cam-drin plant, dangos pornograffi i blentyn, camfanteisio ar blentyn yn rhywiol am arian, grym neu statws (Gweithdrefnau Diogelu Cymru).</p>
Camdriniaeth Seicolegol	Gweler Camdriniaeth Emosiynol (uchod)
Deddf Cydraddoldeb 2010	<p>Deddfwriaeth benodol sy'n amddiffyn pobl rhag gwahaniaethu yn y gweithle a'r gymdeithas yn ehangach. Mae'n cynnig gwarchodaeth benodol i bobl o ran:</p> <ul style="list-style-type: none"> - Oed - Anabledd - Ailbennu rhywedd - Priodas a Phartneriaeth Sifil - Beichiogrwydd a Mamolaeth - Hil - Crefydd neu Gred - Rhyw <p>Cyfeiriadedd Rhywiol</p>

<p>Deddf Galluedd Meddyliol 2005</p>	<p>Deddfwriaeth hanfodol bwysig sy'n diffinio'r gallu i unrhyw un 16 oed a throsodd wneud eu penderfyniadau eu hunain. Ni ddylid tanbriso pwysigrwydd y Ddeddf yma. Yn benodol:</p> <ul style="list-style-type: none"> • Bod hawl gan bob unigolyn i wneud ei benderfyniadau ei hunan, hyd yn oed os yw pobl eraill yn gweld hynny'n benderfyniad annoeth • Bod rhaid cymryd yn ganiataol bod gan oedolyn gydsyniad <p>Mae hyn yn bwysig yn benodol o ran cydnabod bod gan oedolion yr hawl i wneud eu penderfyniadau eu hunain. Wrth weithio gydag unigolion, dylid gosod unigolion wrth wraidd y broses o wneud penderfyniadau a'u cynnwys yn y canlyniadau.</p>
<p>Deddf Gwasanaethau Cymdeithasol a Llesiant (Cymru) 2014</p>	<p>Deddf Senedd Cymru i ddiwygio cyfraith gwasanaethau cymdeithasol; gwneud darpariaeth ynghylch gwella'r canlyniadau llesiant i bobl y mae arnynt angen gofal a chymorth ac i ofalwyr y mae arnynt angen cymorth; gwneud darpariaeth ynghylch cydweithredu a phartneriaeth gan awdurdodau cyhoeddus gyda golwg ar wella llesiant pobl; gwneud darpariaeth ynghylch cwynion sy'n ymwneud â gofal cymdeithasol a gofal lliniarol; ac at ddibenion cysylltiedig. Daeth y Ddeddf i rym ar 6 Ebrill 2016.</p>
<p>Deddf Llesiant Cenedlaethau'r Dyfodol (Cymru) 2015</p>	<p>Yn ei gwneud yn ofynnol i gyrff cyhoeddus yng Nghymru feddwl am effaith hirdymor eu penderfyniadau, i weithio'n well gyda phobl, cymunedau a'i gilydd, ac i atal problemau parhaus fel tlodi, anghydraddoldebau iechyd a newid yn yr hinsawdd. Sicrhau bod pawb yn cael y cyfle i gyflawni eu potensial waeth beth fo'u cefndir neu eu hamgylchiadau.</p> <p>-</p>
<p>Deddf Plant 1989</p>	<p>Gellir dadlau mai dyma'r darn pwysicaf o ddeddfwriaeth ar gyfer diogelu plant. Mae'n gosod mandad y dylai lles plant fod yn brif</p>

	ystyriaeth.
Deddf Plant 2004	Yn adeiladu ar Ddeddf 1989 ond nid yw'n ei disodli. Mae'n cynnwys dyletswydd ar bob sefydliad i hybu a diogelu lles plant.
Deddf Trais yn erbyn Menywod, Cam-drin Domestig a Thrais Rhywiol (Cymru) 2015	Diben y Ddeddf hon (1) Diben y Ddeddf hon yw gwella— (a) trefniadau ar gyfer atal trais ar sail rhywedd, cam-drin domestig a thrais rhywiol; (b) trefniadau ar gyfer amddiffyn dioddefwyr trais ar sail rhywedd, cam-drin domestig a thrais rhywiol; (c) y cymorth i bobl yr effeithir arnynt gan drais ar sail rhywedd, cam-drin domestig a thrais rhywiol.
Deddf yr Iaith Gymraeg 1993	Yn amddiffyn pobl yn gyfreithiol rhag gwahaniaethu yn y gweithle a'r gymdeithas ehangach mewn perthynas â'r Gymraeg.
Diogelu	Ystyr diogelu yw atal ac amddiffyn plant ac oedolion rhag cael eu cam-drin ac esgeuluso ac addysgu'r rheiny sydd o'u cwmpas i adnabod yr arwyddion a pheryglon. (Gweithdrefnau Diogelu Cymru)
Esgeulustod	Ystyr esgeulustod yw methiant i ddiwallu anghenion corfforol, emosiynol, cymdeithasol neu seicolegol sylfaenol person, sy'n debygol o arwain at amharu ar lesiant y person (er enghraifft, amharu ar iechyd y person neu, yn achos plentyn, amharu ar ddatblygiad y plentyn); (Deddf Gwasanaethau Cymdeithasol a Llesiant (Cymru)).
Llesiant	Diffinnir Llesiant yn Neddf Gwasanaethau Cymdeithasol a Llesiant (Cymru) 2014. Mae'n gymwys i blant ac i oedolion mewn perthynas ag unrhyw un neu ragor o'r canlynol: (a) iechyd corfforol, iechyd meddwl a llesiant emosiynol; (b) amddiffyn rhag camdriniaeth ac esgeulustod; (c) addysg, hyfforddiant a gweithgareddau hamdden; (d) perthnasoedd domestig, teuluol a phersonol; (e) cyfraniad a wneir at y gymdeithas;

	<p>(f) sicrhau hawliau a hawlogaethau;</p> <p>(g) llesiant cymdeithasol ac economaidd;</p> <p>(h) addasrwydd llety preswyl;</p> <p>(i) datblygiad corfforol, deallusol, emosiynol, cymdeithasol ac ymddygiadol;</p>
Niwed	Ystyr niwed yw camdriniaeth neu nam ar (a) iechyd corfforol neu iechyd meddwl, neu (b) datblygiad corfforol, deallusol, emosiynol, cymdeithasol neu ymddygiadol. (Deddf Gwasanaethau Cymdeithasol a Llesiant (Cymru).
Oedolyn	Mae unrhyw un dros 18 oed yn oedolyn yn y gyfraith.
Oedolyn sy'n agored i niwed	<p>Term a grëwyd yn Nogfen Ganllaw Llywodraeth Cymru, Mewn</p> <p>Dwylo Diogel, yn 2000. Ni ddylid defnyddio'r term 'Oedolyn sy'n agored i niwed' bellach, sydd wedi'i ddisodli gan y term 'Oedolyn sy'n wynebu risg', fel y'i diffinnir yn Neddf Gwasanaethau Cymdeithasol a Llesiant (Cymru) 2014.</p>
Oedolyn sy'n wynebu Risg	<p>Unigolyn dros 18 oed:</p> <p>sy'n cael, neu sy'n wynebu risg o gael, ei gam-drin neu ei esgeuluso</p> <p>AC</p> <p>y mae arno anghenion am ofal a chymorth (p'un a yw'r awdurdod yn diwallu unrhyw un neu rai o'r anghenion hynny ai peidio)</p> <p>AC</p> <p>nad yw'n gallu, o ganlyniad i'r anghenion hynny, amddiffyn ei hun rhag cael, neu'r risg o gael, ei gam-drin neu ei esgeuluso</p>
Plentyn	Mae unrhyw un o dan 18 oed yn blentyn yn y gyfraith.
Plentyn sy'n derbyn gofal	Ystyr 'plentyn sy'n derbyn gofal' yw plentyn sydd wedi bod o dan ofalaeth yr awdurdod lleol am fwy na 24 awr. Cyfeirir at blant sy'n derbyn gofal fel 'plant mewn gofal' hefyd, term sy'n cael ei ffafrio gan lawer o blant a phobl ifanc. (NSPCC).

<p>Plentyn sy'n wynebu Risg</p>	<p>Unigolyn o dan 18 oed:</p> <p>Sy'n cael, neu sy'n wynebu risg o gael, ei gam-drin neu ei esgeuluso neu ddioddef mathau eraill o niwed AC y mae arno anghenion gofal a chymorth (p'un a yw'r awdurdod yn diwallu unrhyw un neu rai o'r anghenion hynny ai peidio)</p>
<p>Priodas dan Orfod</p>	<p>Mae gennych hawl i ddewis pwy rydych chi'n eu priodi, pryd fyddwch chi'n priodi neu ddewis peidio â phriodi.</p> <p>Priodas dan orfod yw pan fyddwch yn wynebu pwysau corfforol i briodi (er enghraifft, bygythiadau, trais corfforol neu drais rhywiol) neu bwysau emosiynol a seicolegol (er enghraifft os oes rhywun yn gwneud ichi deimlo eich bod yn codi gwarth ar y teulu).</p> <p>Mae priodas dan orfod yn anghyfreithlon yng Nghymru a Lloegr. Mae hyn yn cynnwys:</p> <ul style="list-style-type: none"> • cipio rhywun dramor i'w gorfodi i briodi (p'un a yw'r briodas dan orfod yn digwydd ai peidio) • priodi rhywun nad oes ganddynt y galluedd meddyliol i gydsynio i'r briodas (p'un a ydyn nhw'n cael eu gorfodi ai peidio)
<p>Profiadau Niweidiol mewn Plentyndod</p>	<p>Mae Profiadau Niweidiol mewn Plentyndod yn cyfeirio at rai o'r ffynonellau straen mwyaf dwys a rheolaidd y gallai plant ddod ar eu traws yn gynnwys yn eu bywydau. Mae'n cynnwys, er enghraifft, camdriniaeth, esgeulustod, byw mewn cartref lle ceir camdriniaeth ddomestig neu gamddefnyddio sylweddau ac mae wedi'i ddangos bod straen sylweddol a hirfaith yn ystod plentyndod yn cael effaith hirdymor ar iechyd a llesiant unigolyn. Gall amharu ar ddatblygiad cynnar yr ymennydd ac effeithio ar allu'r systemau nerfol ac imiwnedd i weithio. Yn ogystal, oherwydd yr ymddygiadau mae rhai pobl sydd wedi wynebu profiadau niweidiol mewn plentyndod wedi'u datblygu, mae straen o'r fath yn gallu arwain at broblemau difrifol fel alcoholiaeth, iselder, anhwylderau bwyta [a phroblemau</p>

	sylweddol eraill]. (Sefydliad Iechyd y Byd).
Radicaleiddio	Mae radicaleiddio yn cyfeirio at y broses pan fydd unigolyn yn dod i gefnogi terfysgaeth neu ideolegau eithafol sy'n gysylltiedig â grwpiau terfysgaeth. (Strategaeth Prevent Llywodraeth San Steffan).
Safonau Dysgu a Datblygu Diogelu Cenedlaethol	Safonau wedi eu datblygu gan Gofal Cymdeithasol Cymru ar y cyd ag ymarferwyr ledled Cymru.
Swyddog Dynodedig Awdurdod Lleol	Swyddog Dynodedig yr Awdurdod Lleol yw'r person a enwebwyd mewn awdurdod lleol i fod yn gyfrifol am reoli a monitro honiadau diogelu mewn perthynas â gweithwyr gofal cymdeithasol cyflogedig a di-dâl. Mae'n darparu cyngor, gwybodaeth ac arweiniad i gyflogwyr a sefydliadau gwirfoddol am honiadau a phryderon diogelu.
Trefniadau Amlasiantaeth ar gyfer Amddiffyn y Cyhoedd	Dyma'r enw ar y broses lle mae'r Heddlu, y Gwasanaeth Prawf a'r Gwasanaeth Carchardai yn gweithio ar y cyd gydag asiantaethau eraill i reoli'r peryglon posibl pan fydd troseddwy'r rhyw a throseddwy'r treisgar yn byw yn y gymuned, a hynny er mwyn amddiffyn y cyhoedd.
Trosedd Casineb	Mae troseddau sy'n cael eu cyflawni yn erbyn rhywun ar sail eu hanabledd, eu hunaniaeth drawsryweddol, eu hil, eu crefydd neu gred, neu eu cyfeiriadedd rhywiol yn droseddau casineb a dylid rhoi gwybod amdanynt i'r heddlu. Mae troseddau casineb yn gallu cynnwys: <ul style="list-style-type: none"> • ymddygiad bygythiol • ymosod • lladrata • difrodi eiddo • annog eraill i gyflawni troseddau casineb aflonyddu
Ymddygiad Gwrthgymdeithasol	Ystyr ymddygiad gwrthgymdeithasol yw: <p>(a) ymddygiad sydd wedi achosi, neu sy'n debygol o achosi, aflonyddwch, braw neu drallod i unrhyw unigolyn,</p> <p>(b) ymddygiad sydd â'r gallu i beri niwsans neu annifyrrwch i</p>

	<p>unigolyn o ran meddiannaeth yr unigolyn hwnnw ar eiddo preswyl, neu (c) ymddygiad sydd â'r gallu i beri niwsans neu annifyrrwch i unigolyn o ran tai. Deddf Ymddygiad Gwrthgymdeithasol, Troseddu a Phlisma 2014</p>
Ymosod	<p>Mae tri math o drosedd sylfaenol sy'n ymwneud ag ymosod i'w cael mewn deddfwriaeth – ymosodiad cyffredin, gwir niwed corfforol (ABH) a chlwyfo/niwed corfforol difrifol (GBH). Maen nhw'n cael eu diffinio'n bennaf gan y niwed sy'n cael ei achosi i'r dioddefwr – gydag ymosodiad cyffredin ar waelod y raddfa niwed a niwed corfforol difrifol ar y pen arall.</p> <p>Maen nhw'n cynnwys popeth o ddefnyddio geiriau ymosodol i ymosodiad corfforol difrifol sy'n achosi anabledd parhaol i'r dioddefwr.</p>

14. Atodiad 1: Siart Llif Diogelu

Rydych chi:

- wedi cael datgeliad gan blentyn neu oedolyn sy'n wynebu risg
- wedi gweld rhywbeth sy'n eich poeni a/neu sy'n gwneud ichi amau camdriniaeth neu esgeulustod
- wedi cael gwybod am gamdriniaeth neu arferion gwael posibl

Os oes unigolyn mewn perygl yn y fan a'r lle ffoniwch 999

Trafodwch eich pryder gyda'r Arweinydd Diogelu Tîm cyn gynted â phosibl. Os nad yw'r Arweinydd Diogelu Tîm ar gael, cysylltwch â'r Arweinydd Diogelu Dynodedig

Yr Arweinydd Diogelu Tîm i gynghori ar y camau nesaf. Os oes angen atgyfeiriad Diogelu, cytunwch pwy sy'n gwneud yr atgyfeiriad at yr Awdurdod Lleol (yr Awdurdod Lleol lle digwyddodd y digwyddiad)

Rydych chi'n llenwi'r Ffurflen Diogelu (Atodiad 2) a'i chyflwyno i'r Arweinydd Diogelu Tîm. Yr Arweinydd Diogelu Tîm i gadw'r ffurflen yn gyfrinachol.

Dilyn i fyny:
Cofiwch fod diogelu yn gyfrifoldeb i bawb felly dilynwch hyn gyda'r Arweinydd Diogelu Tîm neu'r Gwasanaethau Cymdeithasol os oes angen.

15. Atodiad 2: Ffurflen Diogelu

Ffurflen Diogelu				
Eich gwybodaeth chi:				
Enw llawn y person sy'n codi'r pryder:				
Pa un ydych chi:				
Aelod Staff	Gwirfoddolwr	Ymddiriedolwr	Cynhyrchydd Amgueddfa Cymru	Gweithiwr llawrydd
Rhif cyswllt:				
Lleoliad ac amser:				
Dyddiad ac amser y digwyddiad:				
Lleoliad y digwyddiad				
Dyddiad ac amser llenwi'r ffurflen				
Manylion y plentyn neu'r oedolyn sy'n wynebu risg:				
Enw:				
Oed:				
Cyfeiriad:				
Rhif cyswllt:				
Unrhyw wybodaeth bwysig arall am y person sy'n wynebu risg (e.e. bregusrwydd penodol, gwybodaeth am anabledd etc)				
Manylion y digwyddiad a/neu'r datgeliad:				

Cofnodwch fanylion am yr hyn a ddywedwyd, gan ddefnyddio'r union eiriau os oes modd neu'r hyn a welwyd:

Beth yw'ch pryderon chi? (gan nodi'r math o gamdriniaeth, os yw'n briodol):

Oedd unrhyw un arall yn bresennol (os felly, rhwch eu manylion cyswllt nhw os oes modd):

Unrhyw wybodaeth bellach:

I'w llenwi gan Arweinydd Diogelu'r Tîm

Dyddiad ac amser y drafodaeth gydag Arweinydd Diogelu'r Tîm:

Y camau a gymerwyd:

16. Atodiad 3: Canllawiau Diogelu Plant: Ymateb, Cofnodi a Rhoi Gwybod

Ymateb

Wrth ymateb i risg diogelu sy'n ymwneud â phlentyn:

- Ceisiwch aros yn ddigynnwrf ac yn bwylllog
- Ceisiwch reoli'ch mynegiant wyneb; peidiwch â dangos eich ofn/arswyd/sioc/anghrediniaeth chi am yr hyn sy'n cael ei rannu
- Gwrandewch yn ofalus a chydymdeimlo â'r plentyn
- Peidiwch ag addo cadw cyfrinach, gall fod angen ichi rannu'r pryderon er mwyn amddiffyn y plentyn neu bobl eraill
- Peidiwch â herio na gwrth-ddweud yr hyn sydd ganddyn nhw i'w ddweud, gwrandewch a mynegwch gonsŷrn
- Hyd yn oed os oes amheuaeth am y datgeliad neu'r pryder, triniwch y pryder fel gwirionedd
- Dywedwch wrth y plentyn mai eu diogelwch a'u lles nhw yw eich prif flaenoriaeth
- Byddwch yn onest ac esboniwch y byddwch chi'n rhannu'r pryder yn gyfrinachol gyda'ch Arweinydd Diogelu Tîm neu'r Arweinydd Diogelu Dynodedig er mwyn helpu'r sefyllfa.

Cofnodi

Mae'n bwysig eich bod yn cofnodi'r holl gamau a gymerwyd.

- Nodwch fanylion yr unigolyn dan sylw
- Gwnewch nodiadau manwl am beth rydych chi wedi'i weld/wedi'i dystio/wedi'i glywed
- Os oes honiad penodol wedi'i wneud, ceisiwch gofnodi'r disgrifiad mor fanwl â phosibl
- Cynhwyswch yr union eiriau pan fo'n berthnasol os oes iaith sarhaus neu annymunol wedi'i defnyddio, cofnodwch yr union iaith, peidiwch â newid, diwygio na lleihau'r effaith
- Os oes unigolyn wedi'i anafu, ysgrifennwch ddisgrifiad o'r anafiadau fel y gwelsoch chi nhw
- Cofnodwch yr hyn wnaethoch chi a pham. Llenwch Ffurflen Diogelu (Atodiad 2)
- Cofnodwch ddymuniadau'r plentyn – ystyriwch ddull sy'n canolbwyntio ar y plentyn
- Ysgrifennwch pwy arall oedd yn bresennol, pwy arall a allai fod wedi clywed neu wedi gweld y digwyddiad dan sylw – cymerwch fanylion cyswllt unrhyw un nad yw'n aelod o staff
- Nodwch y dyddiad a'r amser ar eich nodiadau a'u llofnodi. Os ydych chi'n defnyddio dull recordio electronig, ystyriwch

anfon eich nodiadau atoch chi'ch hunan gan ddefnyddio'r system ebost fewnol

- **Cofiwch** – gan ddibynnu ar ddifrifoldeb y digwyddiad, mae'n bosibl y bydd cyrff mewnol neu allanol neu hyd yn oed llysoedd troseddol yn craffu ar eich nodiadau. Byddwch yn ffeithiol, yn fanwl, a pheidiwch â mynegi barn
- Cadwch ddogfennau yn ddiogel a'r cynnwys yn gyfrinachol **bob amser**.

Rhoi gwybod

- Os oes argyfwng, cysylltwch â'r gwasanaethau brys trwy ffonio 999. Rhowch wybod am bob pryder i'r Arweinydd Diogelu Tîm neu'r Arweinydd Diogelu Dynodedig.
- Llenwch y Ffurflen Diogelu (Atodiad 2) cyn gynted â phosibl

	Pryd?	Gan bwy?
Wedi'i adolygu:	Chwefror 2026	Stephanie Burge
Yr Adolygiad Nesaf:	Chwefror 2027	Stephanie Burge

Gweler hefyd y **Polisi Diogelu** a'r **Weithdrefn Diogelu Oedolion** sydd ar gael ar ein gwefan a'n Mewnrwyd. Mae'r dogfennau hyn ar gael yn Gymraeg a Saesneg.