



**AMGUEDDFA
CYMRU**

**Polisi Diogelu Plant ac
Oedolion**



amgueddfa.cymru
museum.wales

Mynegai

		Tudalen
1	Cyflwyniad a Chyd-destun	3
2	Diogelu - Perchnogaeth a Chyfrifoldeb	5
3	Strwythur Diogelu	6
4	Cyfrifoldebau Cyfreithiol	7
5	Diogelu Plant ac Oedolion	9
6	Cyfrifoldebau Partneriaeth	11
7	Hyfforddiant	12
8	Beth i'w wneud os oes gennych chi bryder	14
9	Geirfa a Diffiniadau	15

Gweler hefyd y **Weithdrefn Diogelu Plant** a'r **Weithdrefn Diogelu Oedolion** sydd ar gael ar ein gwefan a'n Mewnrwyd. Mae'r dogfennau hyn ar gael yn Gymraeg a Saesneg.

1. Cyflwyniad a Chyd-destun

Nod Amgueddfa Cymru yw ysbrydoli *ysbrydoli addysg a mwynhad i bawb drwy gasgliad cenedlaethol Cymru*. Mae ein Gweledigaeth, ein Hymrwymiadau a'n Gwerthoedd yn nodi'r disgwyliad y byddwn ni'n parchu eraill, yn gweithredu'n gyfrifol ac yn diogelu llesiant ein gilydd.

Rydyn ni'n cydnabod bod ein tîm staff sy'n gweithio gyda chwsmeriaid yn rhyngweithio ag unigolion amrywiol a gwahanol o bob cwr o Gymru a'r byd. Mae hyn yn cynnwys grwpiau o gleientiaid sy'n agored i niwed gan gynnwys plant ac oedolion. Rydym yn cydnabod bod gan bob aelod staff, gwirfoddolwr a chontractwr ddyletswydd gofal tuag at y bobl yr ydym yn darparu gwasanaethau iddynt a bod pawb yn gyfrifol am ddiogelu ac amddiffyn pobl.¹

Rydym wedi ymrwymo i sicrhau bod pawb sy'n gweithio i'r Amgueddfa, gyda'r Amgueddfa neu mewn partneriaeth â'r Amgueddfa yn ddiogel ac wedi'u hamddiffyn a'n bod yn diwallu ein cyfrifoldebau statudol i ddiogelu ac amddiffyn plant ac oedolion yn effeithiol. Rydym wedi ymrwymo i ymarfer a gweithredu mewn ffordd sy'n amddiffyn pobl eraill ac yn eu cadw'n ddiogel.

Mae'r polisi hwn yn gymwys i bawb sy'n gweithio i Amgueddfa Cymru neu gyda hi, mewn rôl â thâl neu rôl wirfoddol, ac mae yna ddisgwyliad llwyr y bydd pawb sy'n gweithio i Amgueddfa Cymru neu gyda hi yn cydymffurfio â'n Polisi a'n Gweithdrefnau Diogelu. Mae hyn yn cynnwys cyflogeion, gweithwyr dros dro a staff achlysurol (bydd methu â gwneud hyn yn cael ei archwilio yn unol â'n Polisi Disgyblu); gwirfoddolwyr (bydd methu â gwneud hyn yn cael ei archwilio yn unol â'n Polisi Setlo Trafferthion Gwirfoddolwyr); contractwyr, partneriaid cymunedol a chleientiaid (caiff cyrff perthnasol eu hysbysu am unrhyw ganfyddiadau). Cyfrifoldeb pawb yw diogelu plant ac oedolion rhag camdriniaeth.

Mae'r polisi hwn a'i weithdrefnau cysylltiedig yn gymwys ar draws holl safleoedd/mangreoedd Amgueddfa Cymru ac ar-lein. Yn ychwanegol, disgwylir i gyflogeion a'r rheiny sy'n cynrychioli Amgueddfa Cymru gadw at y Polisi a'r Gweithdrefnau Diogelu wrth gynrychioli'r Amgueddfa.

Mae'n debyg y bydd gan gyflogeion, gweithwyr dros dro, staff achlysurol, gwirfoddolwyr, contractwyr, partneriaid cymunedol a chleientiaid lefelau amrywiol o gyswllt â phlant ac oedolion, ond mae'n rhaid i bawb fod yn ymwybodol o ddangosyddion posibl camdriniaeth ac esgeulustod a bod yn glir ynghylch beth i'w wneud os oes ganddynt bryderon. Rydym yn ymrwymo i sicrhau bod ein tîm yn cydnabod eu cyfrifoldebau i ddiogelu pobl

¹ Deddf Gwasanaethau Cymdeithasol a Llesiant (Cymru) 2014: Gweithio gyda'n gilydd i ddiogelu pobl; Cod Ymarfer Diogelu

eraill a byddwn yn eu cefnogi nhw i gymryd camau i ddiogelu a hybu lles pobl eraill.

Yn strategol, rydym yn cydnabod ein dyletswydd i ddiogelu pobl yn gydweithredol ac mewn partneriaeth ag eraill, gan gynnwys (ymysg eraill) Awdurdodau Lleol, yr Heddlu, a Gofal Cymdeithasol.

Wrth groesawu Grwpiau Ysgol/leuenctid, byddwn yn glir ynghylch ein dyletswydd i gydweithio gyda disgwyliadau cytûn ynghylch safonau diogelu, fel y nodir yn ein gwybodaeth lechyd a Diogelwch sy'n cael ei darparu fel rhan o'n proses archebu.

Mae'r ddogfen hon wedi'i dylunio i roi trosolwg lefel uchel o'n hymrwymiad i ddiogelu sy'n cadw at y ddeddfwriaeth, y canllawiau a'r gweithdrefnau ar ddiogelu. Gan weithio ochr yn ochr â'r ddogfen bolisi hon mae yna weithdrefnau penodol sy'n llywio gweithgareddau strategol a gweithredol mewn perthynas â'r canlynol:

- Gweithdrefnau Diogelu Plant (gan gynnwys Canllawiau ar Blant sydd ar goll) (Arweinydd: Pennaeth Addysg).
- Gweithdrefnau Diogelu Oedolion (Arweinydd: Pennaeth Ymgysylltu).
- Gweithdrefnau Recriwtio Diogel (Polisi DBS) (Arweinydd: Pennaeth Adnoddau Dynol).
- Polisi a Gweithdrefn Disgyblu (Arweinydd: Pennaeth Adnoddau Dynol).
- Gweithdrefnau Chwythu'r Chwiban (Arweinydd: Pennaeth Adnoddau Dynol).
- Polisi Diogelu leuenctid Ar-lein (Arweinydd: Pennaeth Ymgysylltu).
- Polisi a Gweithdrefnau'r Cyfryngau Cymdeithasol (Arweinydd: Pennaeth Technoleg Digidol, Gwybodaeth a Chyfathrebu (TGCh) a Gwasanaethau Technegol).

Mae dyletswydd ar bob cyflogai, gweithiwr dros dro, aelod staff achlysurol, gwirfoddolwr, contractwr, partner cymunedol a chleient i ymgysylltu â'r polisi hwn a'r cyfrifoldebau cysylltiedig, bob un ohonynt yn weladwy ac ar gael i bawb ar y fewnrwyd a'r rhyngwyd. Os yw cyflogaion, gweithwyr dros dro, neu staff achlysurol yn ansicr neu'n aneglur am unrhyw agwedd ar y polisi hwn neu'r polisiau cysylltiedig, mae ganddynt gyfrifoldeb i egluro'u dealltwriaeth gyda'u rheolwr llinell. Mae cyfrifoldeb ar bob gwirfoddolwr, contractwr, partner cymunedol a chleient i egluro'u dealltwriaeth gyda'u pwynt cyswllt yn Amgueddfa Cymru.

Bydd y polisi hwn a'r gweithdrefnau cysylltiedig yn cael eu hadolygu gan y Grŵp Diogelu bob Chwarter, a chan Dîm Arweinyddiaeth yr Amgueddfa bob dwy flynedd neu'n gynharach os ceir newid yn y ddeddfwriaeth neu yn yr arferion gorau.

2. Diogelu – Perchnogaeth a Chyfrifoldeb

Un o egwyddorion pwysicaf diogelu yw ei fod yn 'gyfrifoldeb i bawb'. Rhaid i bob gweithiwr proffesiynol a sefydliad wneud popeth o fewn eu gallu i sicrhau bod plant ac oedolion sy'n wynebu risg yn cael eu hamddiffyn rhag camdriniaeth.

Mae Amgueddfa Cymru yn cydnabod ei dyletswydd gofal wrth sicrhau ein bod yn diogelu ein staff, ein cwsmeriaid a phawb sy'n ymgysylltu â'n gwasanaeth. Rydym yn derbyn y ddyletswydd hon yn llwyr ac yn ddigamsyniol.

Lle bo modd, byddwn yn sicrhau y bydd dau berson yn goruchwyllo gweithgareddau, naill ai aelodau o staff, athrawon, arweinwyr cymunedol neu'r tebyg. Yn ychwanegol, bydd angen i staff sy'n debygol o fod ar eu pennau eu hunain am gyfnod byr wrth weithio gyda phlant neu oedolion sy'n wynebu risg am unrhyw reswm gael gwiriad manylach gan y Gwasanaeth Datgelu a Gwahardd.

Darperir asesiadau risg ar gyfer pob gweithgaredd gan yr aelod staff sy'n arwain y gweithgaredd.

Rydym wedi ymrwymo i gymryd honiadau neu bryderon o ddifri, gan ymateb yn gyflym, yn gymesur ac yn deg i unrhyw honiadau o gam-drin neu bryderon ynghylch diogelu.

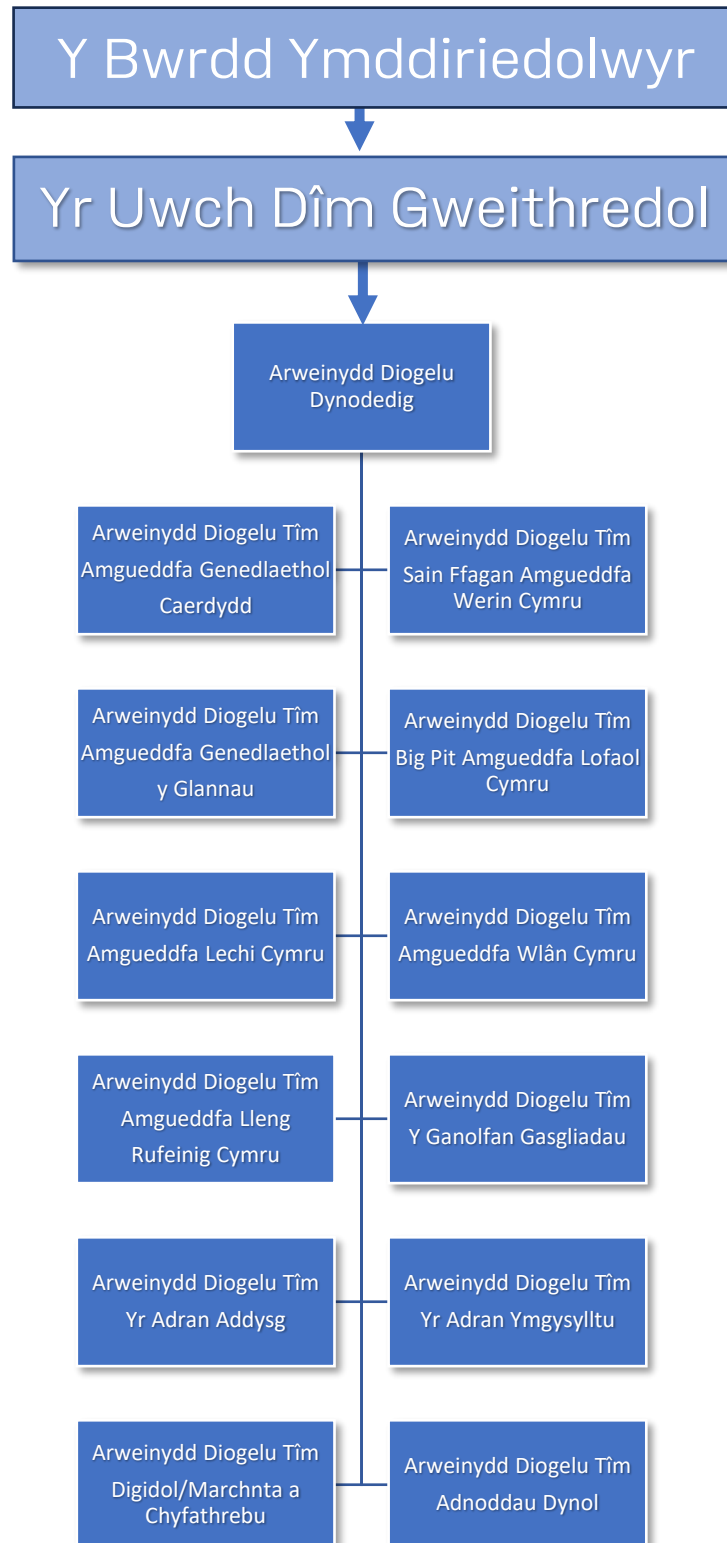
Bydd Amgueddfa Cymru yn dynodi **Arweinydd Diogelu Dynodedig**. Yr Arweinydd Diogelu Dynodedig fydd y pwynt cyswllt canolog ar gyfer datgeliadau, pryderon ac atgyfeiriadau diogelu, a bydd yn darparu cyngor, hyfforddiant ac arweiniad arbenigol ar draws y sefydliad. Bydd yr Arweinydd Diogelu Dynodedig yn adrodd i Gyfarwyddwr Rhaglenni â Blaenoriaeth.

Bydd pob un o wyth safle Amgueddfa Cymru yn nodi ac yn hysbysebu person cyswllt diogelu lleol, sef **Arweinydd Diogelu Tîm**. Bydd yna Arweinydd Diogelu Tîm hefyd ar gyfer y timau Addysg, Ymgysylltu, Digidol, Marchnata a Chyfathrebu ac Adnoddau Dynol. Bydd pob Arweinydd Diogelu Tîm yn adrodd i'r Arweinydd Diogelu Dynodedig canolog.

Arweinydd Diogelu Tîm fydd y pwynt cyswllt cyntaf ar gyfer datgeliadau, pryderon ac atgyfeiriadau diogelu ar gyfer eu hadran neu eu safle nhw. Byddant yn adrodd i'r Arweinydd Diogelu Dynodedig.

Bydd yr Arweinydd Diogelu Dynodedig yn gyfrifol am drefnu cyfarfodydd chwarterol y 'Grŵp Diogelu' i fonitro, adolygu a datblygu arferion diogelu yn weithredol.

3. Strwythur Diogelu



4. Cyfrifoldebau Cyfreithiol

Mae Amgueddfa Cymru yn cydnabod bod ganddi gyfrifoldeb cyfreithiol a moesol i ddiogelu plant ac oedolion. Mae'r cyfrifoldeb hwn yn cynnwys nid yn unig y rheiny sy'n derbyn ein gwasanaethau, ond hefyd ein cydweithwyr a phobl eraill rydym yn gweithio ac yn rhyngweithio gyda nhw.

Ni fyddwn yn cuddio rhag ein cyfrifoldebau, ac rydym yn cydnabod ein dyletswydd gofal tuag at bobl eraill. Fyddwn ni byth yn 'cerdded heibio' pan fydd gennym ni bryderon ynghylch llesiant unigolyn neu unigolion.

Cyfrifoldeb pawb yw diogelu plant ac oedolion rhag camdriniaeth, a'n busnes ni yw gwneud hyn. Mae'n Polisi Diogelu Plant ac Oedolion yn glynu at y ddeddfwriaeth a'r canllawiau a ganlyn:

Cyhoeddodd Llywodraeth Cymru 'Gweithio Gyda'n Gilydd i Ddiogelu Pobl: Cod Ymarfer Diogelu' yn 2022. Mae Llywodraeth Cymru yn disgwyl i bob unigolyn, grŵp a sefydliad sy'n cynnig gweithgareddau neu wasanaethau ddilyn y canllawiau hyn a rhoi trefniadau diogelu ar waith.

Cafodd Gweithdrefnau Diogelu Cymru eu cyflwyno ym mis Ebrill 2020. Mae'r gweithdrefnau hyn yn gymwys i blant ac oedolion, a'u nod yw llywio arferion diogelu i bawb sy'n rhan o'r sector statudol, y trydydd sector (gwirfoddol) a'r sector preifat mewn iechyd, gofal cymdeithasol, addysg, yr heddlu, cyfiawnder a gwasanaethau eraill. Maent yn gymwys i bob ymarferydd a rheolwr sy'n gweithio yng Nghymru.

Mae'r gweithdrefnau'n gofyn i bob ymarferydd a sefydliad chwarae eu rhan a chyfrannu at ddiogelu a hybu llesiant. Un o egwyddorion pwysicaf diogelu yw ei fod yn gyfrifoldeb i bawb. Rhaid i bob gweithiwr proffesiynol a sefydliad wneud popeth o fewn eu gallu i sicrhau y caiff plant ac oedolion sy'n wynebu risg eu diogelu rhag camdriniaeth.

“Cyfrifoldeb pawb yw diogelu ac amddiffyn”.² Dylai pob person sydd mewn cysylltiad neu sy'n gweithio gyda phlant neu oedolion sy'n wynebu risg o niwed, camdriniaeth ac esgeulustod, eu gofalgwyr a'u teuluoedd; neu gydag oedolion a allai beri risg diogelu; neu sy'n gyfrifol am drefnu gwasanaethau i blant a/neu oedolion:

- deall eu rôl a'u cyfrifoldebau i ddiogelu a hybu lles plant sy'n wynebu risg o niwed, camdriniaeth ac esgeulustod;
- deall eu rôl a'u cyfrifoldebau i ddiogelu oedolion sy'n wynebu risg o niwed, camdriniaeth ac esgeulustod;
- bod yn gyfarwydd â gweithdrefnau a phrotocolau eu sefydliad ar gyfer diogelu a dilyn y rhain;

² Gweithdrefnau Diogelu Cymru 2019

- gwybod â phwy y dylen nhw gysylltu yn eu sefydliad i drafod pryderon am blentyn sy'n wynebu risg o gamdriniaeth ac esgeulustod a'u dyletswydd i roi gwybod;
- bod yn effro i arwyddion o gamdriniaeth ac esgeulustod yn y teulu a'r tu allan iddo.

Creodd Deddf Gwasanaethau Cymdeithasol a Llesiant (Cymru) 2014 (Deddf 2014) weithdrefnau a disgwyliadau newydd ar gyfer diogelu a rholi pryderon o ran plant ac oedolion. Creodd y Ddeddf y term 'Oedolion sy'n wynebu risg' yn y gyfraith, gan gynnwys y ddyletswydd i ddiogelu eraill. Mae'r Ddeddf yn cyflwyno dull partneriaeth cryfach, cadarn ac effeithiol o ddiogelu.

Mae Deddf 2014 yn datgan yn glir mai un o egwyddorion pwysicaf diogelu yw ei fod yn gyfrifoldeb i bawb. Rhaid i bob gweithiwr proffesiynol a sefydliad wneud popeth o fewn ei allu i sicrhau y caiff plant ac oedolion sy'n wynebu risg eu diogelu rhag camdriniaeth.

Rhaid i berson sy'n arfer swyddogaethau o dan Ddeddf 2014 geisio hybu llesiant y canlynol:

- pobl sydd angen gofal a chymorth, a
- gofalwyr sydd angen cymorth
- rhaid ystyried barn, dyheadau a theimladau'r unigolyn, cymaint ag sy'n rhesymol ymarferol (ar gyfer unigolyn o unrhyw oedran)
- o ran oedolyn rhaid ystyried pa mor bwysig yw hi i ddechrau drwy gymryd mai'r oedolyn yw'r person gorau i farnu ei les ei hunan.

O ran Deddf Plant 1989,³ cydnabyddir mai Lles y Plentyn sy'n hollbwysig.

O ran diogelu oedolion sy'n wynebu risg, cydnabyddir y dylid cymryd bod gan bob oedolyn y galluedd i wneud ei benderfyniadau ei hun.⁴

³ Deddf Plant 1989 Adran 1(1) – <https://www.legislation.gov.uk/ukpga/1989/41/section/1>

⁴ Deddf Galluedd Meddyliol 2005 Adran 1 Egwyddorion – <https://www.legislation.gov.uk/ukpga/2005/9/section/1>

5. Diogelu Plant ac Oedolion

Mae unrhyw un o dan 18 oed yn blentyn yn y gyfraith.⁵

Mae Amgueddfa Cymru yn cydnabod bod yna ddeddfau a gweithdrefnau gwahanol ynghylch sut rydym yn diogelu plant ac oedolion. Er mwyn rheoli'r gwahaniaethau hyn yn effeithiol, mae Amgueddfa Cymru wedi diffinio gweithdrefnau ar wahân ar gyfer diogelu plant ac oedolion. Mae'r ddwy weithdrefn wahanol hwn wedi'u hatodi a dylech eu dilyn pryd bynnag y bydd yna bryder.

Plentyn sy'n wynebu Risg

Adnabod Plentyn sy'n wynebu risg. Mae Deddf Gwasanaethau Cymdeithasol a Llesiant (Cymru) 2014 yn diffinio Plentyn sy'n wynebu risg⁶ fel unigolyn o dan 18 oed:

sy'n cael, neu sy'n wynebu risg o gael, ei gam-drin neu ei esgeuluso neu ddioddef mathau eraill o niwed

AC

y mae arno anghenion am ofal a chymorth

(p'un a yw'r awdurdod yn diwallu unrhyw un neu rai o'r anghenion hynny ai peidio)

Pan fo plentyn yn wynebu risg, mae Deddf 2014 yn ei gwneud yn ofynnol i'r Awdurdod Lleol wneud unrhyw ymholiadau y maent yn credu eu bod yn briodol, neu beri i'r ymholiadau hyn gael eu gwneud, er mwyn penderfynu a ddylent gymryd unrhyw gamau i ddiogelu neu hybu lle y plentyn.

Mae hyn yn cysylltu a Deddf Plant 1989 sy'n mynnu mai lles y plentyn yw'r ystyriaeth bwysicaf.

Oedolyn sy'n wynebu Risg

Adnabod Oedolyn sy'n wynebu Risg. Mae Deddf Gwasanaethau Cymdeithasol a Llesiant (Cymru) 2014 yn diffinio Oedolyn sy'n wynebu risg⁷ fel unigolyn dros 18 oed:

⁵ Deddf Plant 1989/2004, Erthygl 1 o Ddeddf Hawliau Dynol y Cenhedloedd Unedig ac Adran 3 o Ddeddf Gwasanaethau Cymdeithasol a Llesiant (Cymru) 2014

⁶ Adran 130 o Ddeddf Gwasanaethau Cymdeithasol a Llesiant (Cymru) 2014

⁷ Adran 126 o Ddeddf Gwasanaethau Cymdeithasol a Llesiant (Cymru) 2014

sy'n cael, neu sy'n wynebu risg o gael, ei gam-drin neu ei esgeuluso

AC

y mae arno anghenion am ofal a chymorth

(p'un a yw'r awdurdod yn diwallu unrhyw un neu rai o'r anghenion hynny ai peidio)

AC

nad yw'n gallu, o ganlyniad i'r anghenion hynny, amddiffyn ei hun rhag cael, neu'r risg o gael, ei gam-drin neu ei esgeuluso

6. Cyfrifoldebau Partneriaeth

Mae Amgueddfa Cymru yn cydnabod ei dyletswydd i weithio mewn partneriaeth ag eraill er mwyn diogelu lles a llesiant pobl eraill.

Rydym yn cydnabod ein cyfrifoldebau statudol o ran Deddf Gwasanaethau Cymdeithasol a Llesiant (Cymru), y Ddeddf Plant, Gweithdrefnau Diogelu Cymru, Gweithio Gyda'n Gilydd i Ddiogelu Pobl: Cod Ymarfer Diogelu a deddfwriaeth berthnasol arall lle bo'n briodol. Rydym yn cydnabod ymhellach yr angen i gydweithio ac i rannu gwybodaeth gydag asiantaethau eraill mewn meysydd penodol mewn perthynas â diogelwch y cyhoedd a chynnal cyfraith a threfn.

Lle bo angen, byddwn yn rhannu gwybodaeth yn unol â fframweithiau deddfwriaethol at ddibenion diogelu plant neu oedolion. Rydym hefyd yn cydnabod y gall asiantaethau rannu gwybodaeth gyfrinachol gyda ni o bryd i'w gilydd, er mwyn diogelu pobl eraill.

Rydym yn bendant yn cymryd cyfrinachedd o ddifrif. Dim ond lle bo'n angenrheidiol at y dibenion dan sylw a lle rydyn ni wedi'n hawdurdodi gan y ddeddfwriaeth y byddwn yn rhannu gwybodaeth. Lle bo'n angenrheidiol inni rannu gwybodaeth, byddwn yn cofnodi'n penderfyniadau a'r rhesymau dros eu gwneud.

Caiff unrhyw wybodaeth sy'n dod i law ei thrin yn gyfrinachol a'i chadw'n ddiogel yn unol â gofynion y ddeddfwriaeth gyfredol ar ddiogelu data. Byddwn yn defnyddio unrhyw wybodaeth rydym yn ei chael at y dibenion y darparwyd yr wybodaeth honno ar eu cyfer yn unig, ac ni fyddwn yn cadw gwybodaeth gyfrinachol yn hirach nag sydd ei hangen at y dibenion y darparwyd yr wybodaeth ar eu cyfer.

7. Hyfforddiant

Mae Amgueddfa Cymru yn disgwyl i bob cyflogai, gweithiwr dros dro, aelod staff achlysurol, gwirfoddolwr, contractwr, partner cymunedol a chleient ddeall eu cyfrifoldebau o ran diogelu.

Er mwyn sicrhau bod gan yr holl staff yr wybodaeth a'r ddealltwriaeth angenrheidiol a'u bod yn gwybod sut i ymateb i bryderon ynglŷn â diogelu, eu cofnodi a rhoi gwybod amdanynt, darperir hyfforddiant i bob cyflogai, gweithiwr dros dro, aelod staff achlysurol, gwirfoddolwr, contractwr, partner cymunedol a chleient. Bydd yr hyfforddiant a ddarperir yn dibynnu ar rolau a chyfrifoldebau, gyda thimau sy'n gweithio gyda'r cyhoedd yn cael hyfforddiant manylach yn unol â'r Safonau Dysgu a Datblygu Diogelu Cenedlaethol.⁸

Bydd cofnodion hyfforddiant i gyflogeion, gweithwyr dros dro ac aelodau staff achlysurol yn cael eu cadw ar CIPHR a'u cynnal gan yr Adran Adnoddau Dynol, a byddant yn nodi anghenion dysgu i'r Arweinydd Diogelu Dynodedig.

Hyfforddiant Diogelu Sylfaenol

Yr Arweinydd Diogelu Dynodedig neu ddarparwr priodol yw perchennog yr hyfforddiant hwn ac sy'n ei roi i bob aelod o dîm Amgueddfa Cymru.

Trosolwg sylfaenol o ddisgwyliadau diogelu mewn perthynas ag oedolion a phlant i'r holl staff, gan gynnwys y canlynol (o leiaf):

- Arwyddion, symptomau a chategoriâu camdriniaeth.
- Cyfrifoldebau'r sefydliad ac unigolion dros ddiogelu.
- Polisi a Gweithdrefnau Diogelu Amgueddfa Cymru.
- Y cymorth a'r canllawiau mewnol sydd ar gael.

I'w ddarparu cyn gynted a phosibl wedi i'r gweithiwr ddechrau, ac o fewn deufis ar ôl eu penodi yn achos pob aelod staff newydd (gan gynnwys contractwyr a gymerir ymlaen am ddeufis neu fwy).

Yr hyfforddiant i'w adnewyddu bob tair blynedd.

⁸ [Safonau hyfforddiant, dysgu a datblygu diogelu cenedlaethol | Gofal Cymdeithasol Cymru](#)

Hyfforddiant Diogelu Canolradd

Wedi'i ddylunio i staff sy'n gweithio gyda'r cyhoedd ac sydd mewn cysylltiad wyneb yn wyneb â phlant, pobl ifanc ac oedolion (gan gynnwys pob rôl sy'n gofyn am wiriad gan y Gwasanaeth Datgelu a Gwahardd).

Yr Arweinydd Diogelu Dynodedig neu ddarparwr priodol yw perchennog yr hyfforddiant hwn ac sy'n ei roi.

Trosolwg manylach o ddisgwyliadau diogelu mewn perthynas ag oedolion a phlant, gan gynnwys y canlynol (o leiaf):

- Arwyddion, symptomau a chategoriâu camdriniaeth.
- Ymateb i bryderon.
- Polisi a Gweithdrefnau Diogelu Amgueddfa Cymru.
- Cyfrifoldebau'r sefydliad ac unigolion dros ddiogelu.
- Y cymorth a'r canllawiau mewnol sydd ar gael.

I'w ddilyn o fewn mis ar ôl cael eu penodi yn achos pob aelod staff newydd (gan gynnwys contractwyr a gymerir ymlaen am fis neu fwy).

Yr hyfforddiant i'w adnewyddu bob tair blynedd.

Hyfforddiant Diogelu Uwch

Wedi'i ddylunio i'r Arweinydd Diogelu Dynodedig, Arweinwyr Diogelu Tîm ac eraill fel y gwêl Amgueddfa Cymru'n dda.

Yr Hyfforddiant i'w gynnal yn aml, er mwyn uwchsgilio unigolion i ganiatáu iddynt ddod yn 'Hyrwyddwyr Diogelu' sy'n gallu cynnig cyngor diogelu gweithredol a strategol i gydweithwyr yn Amgueddfa Cymru, gan gynnwys (ymysg pethau eraill):

- Gwybodaeth ac arbenigedd ar atgyfeirio achosion at asiantaethau.
- Gwybodaeth am arwyddion a symptomau camdriniaeth ac esgeulustod plant ac oedolion sy'n wynebu risg.
- Cyfrifoldebau o fewn y Ddeddf Gwasanaethau Cymdeithasol a Llesiant.
- Cyfrifoldebau o fewn Gweithdrefnau Diogelu Cymru.
- Rhannu gwybodaeth rhwng nifer o asiantaethau.

Cymryd cyfleoedd am hyfforddiant ychwanegol mewn diogelu fel y bôn nhw ar gael.

8. Beth i'w wneud os oes gennych chi bryder

Mae camdriniaeth, esgeulustod a niwed yn cael effaith ddinistriol ar blant ac oedolion. Efallai y cawn wybod am sefyllfaoedd neu fod gennym bryderon bod plentyn neu oedolyn yn cael ei niweidio y tu hwnt i'n gwasanaeth ni neu y gallai rhywun gael ei niweidio wrth gymryd rhan mewn gweithgaredd neu wasanaeth rydyn ni'n eu darparu. Gall rhoi gwybod am y pryderon hyn drwy ddefnyddio Gweithdrefnau Diogelu Amgueddfa Cymru arwain at amddiffyn rhywun rhag niwed difrifol.

Nid cyfrifoldeb unrhyw gyflogeion, gweithwyr dros dro, staff achlysurol, gwirfoddolwyr, contractwyr, partneriaid cymunedol a chleientiaid i Amgueddfa Cymru yw penderfynu a oes camdriniaeth neu esgeulustod yn digwydd neu beidio.

Cyfrifoldeb cyflogeion, gweithwyr dros dro, staff achlysurol, gwirfoddolwyr, contractwyr, partneriaid cymunedol a chleientiaid Amgueddfa Cymru yw ymateb a rhoi gwybod am bryderon, yn unol â'r polisiau cysylltiedig:

- Gweithdrefnau Diogelu Plant
- Gweithdrefnau Diogelu Oedolion

Yn achos cyflogeion, gweithwyr dros dro a staff achlysurol, bydd methu â gwneud hyn yn cael ei archwilio yn unol a'n Polisi Disgyblu.

Yn achos gwirfoddolwyr, bydd methu â gwneud hyn yn cael ei archwilio yn unol â'n Polisi Setlo Traffferthion Gwirfoddolwyr.

Yn achos contractwyr, partneriaid cymunedol a chleientiaid, bydd unrhyw ganfyddiadau yn cael eu hysbysu i'r cyrff perthnasol.

Bydd Amgueddfa Cymru yn cefnogi ei holl gyflogeion, gweithwyr dros dro, staff achlysurol, gwirfoddolwyr, contractwyr, partneriaid cymunedol a chleientiaid sy'n codi pryderon am ddiogelu.

9. Geirfa a Diffiniadau

<p>Anffurfio Organau Cenhedlu Benywod</p>	<p>Mae Anffurfio Organau Cenhedlu Benywod yn cynnwys unrhyw gamau i dorri organau cenhedlu allanol benywod yn rhannol neu'n gyfan gwbl, neu achosi niwed arall i organau cenhedlu benywaidd am resymau heblaw rhai meddygol. Mae'r ddyletswydd adrodd gorfodol ar Anffurfio Organau Cenhedlu Benywod yn ddyletswydd gyfreithiol sydd wedi'i chynnwys yn Neddf Anffurfio Organau Cenhedlu Benywod 2003 (fel y'i diwygiwyd gan Ddeddf Troseddau Difrifol 2015). Mae'r ddeddfwriaeth yn ei gwneud hi'n ofynnol i weithwyr iechyd a gofal cymdeithasol cofrestredig ac athrawon yng Nghymru a Lloegr roi gwybod i'r heddlu os ydyn nhw'n amau bod merch o dan 18 oed wedi profi Anffurfio Organau Cenhedlu Benywod. (Gweithdrefnau Diogelu Cymru)</p>
<p>Bwlio</p>	<p>Does dim diffiniad cyfreithiol o fwlio.</p> <p>Er hynny, mae fel arfer yn cael ei ddiffinio fel ymddygiad sydd:</p> <ul style="list-style-type: none"> • yn cael ei ailadrodd • â'r bwriad o frifo rhywun naill ai'n gorfforol neu'n emosiynol • wedi'i anelu'n aml at grwpiau penodol o bobl, er enghraifft oherwydd hil, crefydd, rhywedd neu gyfeiriadedd rhywiol rhywun <p>Gall fod ar sawl ffurf a gall gynnwys:</p> <ul style="list-style-type: none"> • ymosodiad corfforol • pryfocio • bygwth • galw enwau <p>seiberfwlio – bwlio drwy ffonau symudol neu ar-lein (er enghraifft e-bost, rhwydweithiau cymdeithasol a negeseuon gwib)</p>

Caethwasiaeth Oes Fodern	Mae caethwasiaeth fodern yn cynnwys masnachu pobl a chaethwasiaeth, caethwasanaeth neu lafur gorfodol. (Deddf Caethwasiaeth Fodern 2015)
Camdriniaeth	Ystyr camdriniaeth yw camdriniaeth gorfforol, rywiol, seicolegol, emosiynol neu ariannol (ac mae'n cynnwys camdriniaeth sy'n digwydd mewn unrhyw leoliad, p'un ai mewn annedd breifat, mewn sefydliad neu mewn unrhyw fan arall), a chamdriniaeth ariannol (Deddf Gwasanaethau Cymdeithasol a Llesiant (Cymru).
Camdriniaeth Ariannol	Yn cynnwys: (a) bod arian neu eiddo arall person yn cael ei ddwyn; (b) bod person yn cael ei dwyllo; (c) bod person yn cael ei roi o dan bwysau mewn perthynas ag arian neu eiddo arall; (d) bod arian neu eiddo arall person yn cael ei gamddefnyddio; (Deddf Gwasanaethau Cymdeithasol a Llesiant (Cymru)
Camdriniaeth Emosiynol	Camdriniaeth emosiynol yw cam-drin plentyn yn emosiynol yn barhaus. Weithiau, gelwir hyn yn gamdriniaeth seicolegol a gall niweidio iechyd emosiynol a datblygiad plentyn yn ddifrifol. Gall camdriniaeth emosiynol gynnwys ceisio dychryn neu fychanu plentyn yn fwriadol neu ei ynysu neu anwybyddu. Yn aml, mae plant sy'n cael eu cam-drin yn emosiynol yn dioddef math arall o gamdriniaeth neu esgeulustod ar yr un pryd. Mae camdriniaeth emosiynol yn cynnwys: bychanu neu feirniadu plentyn yn barhaus; bygwth, gweiddi ar blentyn neu ei alw'n enwau; gwneud y plentyn yn destun sbort, neu ddefnyddio gwawd i frifo plentyn; beio, gwneud bwch dihangol o blentyn; gwneud i'r plentyn berfformio gweithredoedd diraddiol; peidio â chydabod hunaniaeth plentyn; ceisio rheoli bywyd plentyn drwy ei wthio'n ormodol neu beidio a

	<p>chydhabod ei gyfyngiadau; amlygu plentyn i ddigwyddiadau neu ryngweithiadau a all beri pryder, megis trais yn y cartref neu gymryd cyffuriau; methu a hyrwyddo datblygiad cymdeithasol</p> <p>plentyn; peidio â chaniatáu plentyn i gael cyfeillion; anwybyddu</p> <p>plentyn yn barhaus; bod yn absennol; defnyddio plentyn; byth yn dweud pethau caredig, mynegi teimladau cadarnhaol na llongyfarch</p> <p>plentyn ar lwyddiannau; byth yn dangos unrhyw emosiynau wrth ryngweithio gyda phlentyn, a elwir hefyd yn esgeulustod emosiynol.</p> <p>(Gweithdrefnau Diogelu Cymru)</p>
<p>Camdriniaeth Gorfforol</p>	<p>Oedolyn – mae hyn yn cynnwys taro, slapio, gorddefnyddio neu gamddefnyddio meddyginiaethau, ataliaeth ddiangen, neu gosbi amhriodol.</p> <p>Plentyn – mae camdriniaeth gorfforol yn golygu brifo plentyn neu unigolyn ifanc yn fwriadol. Mae'n cynnwys ataliaeth gorfforol; er enghraifft clymu'r unigolyn i wely, eu cloi mewn ystafell, achosi llosgiadau, clwyfo, slapio, dyrnu, cicio, brathu neu grogi, trywanu neu saethu, gwrthod rhoi bwyd neu sylw meddygol, rhoi cyffuriau, atal rhag cysgu, achosi poen, ysgwyd neu fwrw babanod, ffugio neu achosi salwch.</p> <p>(Gweithdrefnau Diogelu Cymru)</p>
<p>Camdriniaeth Rywiol</p>	<p>Oedolyn – Mae hyn yn cynnwys treisio ac ymosodiadau rhywiol neu weithredoedd rhywiol nad yw'r oedolyn wedi cydsynio neu nad yw'n gallu cydsynio iddynt a/neu y cafodd ei orfodi i gydsynio iddynt.</p> <p>Mae dau fath gwahanol o gam-drin plentyn yn rhywiol. Y rhain yw cam-drin drwy gyswllt a cham-drin heb gyswllt.</p>

	<p>Mae cam-drin drwy gyswllt yn cynnwys: cyffwrdd pan fo camdriniwr yn gwneud cyswllt corfforol â phlentyn gan gynnwys treiddiad. Mae'n cynnwys: cyffwrdd yn rhywiol unrhyw ran o'r corff p'un ai a yw'r plentyn yn gwisgo dillad ai peidio, treisio neu dreiddio drwy roi gwrthrych neu ran o'r corff yng ngheg y plentyn, ei fagina neu ei anws gan orfodi neu annog y plentyn i gymryd rhan mewn gweithgaredd rhywiol, gorfodi plentyn i ddadwisgo, cyffwrdd organau rhywiol rhywun arall neu fastyrbio.</p> <p>Mae cam-drin heb gyswllt yn cynnwys: gweithrediadau heb gyffwrdd megis meithrin perthynas yn amhriodol, camfanteisio, perswadio plant i berfformio gweithrediadau rhywiol dros y rhyngwyd a fflachio. Mae'n cynnwys annog plentyn i wyllo neu wrando ar weithrediadau rhywiol, peidio â chymryd camau priodol i atal plentyn rhag bod yn agored i weithrediadau rhywiol gan eraill, a chwrdd â phlentyn yn dilyn meithrin perthynas amhriodol gyda'r bwriad o'i gam-drin, cam-drin ar-lein gan gynnwys creu, gweld neu ddsbarthu delweddau cam-drin plant, caniatáu i rywun arall wneud, gweld neu ddsbarthu delweddau cam-drin plant, dangos pornograffi i blentyn, camfanteisio ar blentyn yn rhywiol am arian, grym neu statws (Gweithdrefnau Diogelu Cymru).</p>
Camdriniaeth Seicolegol	Gweler Camdriniaeth Emosiynol (uchod)
Deddf Cydraddoldeb 2010	<p>Deddfwriaeth benodol sy'n amddiffyn pobl rhag gwahaniaethu yn y gweithle a'r gymdeithas yn ehangach. Mae'n cynnig gwarchodaeth benodol i bobl o ran:</p> <ul style="list-style-type: none"> - Oed - Anabledd - Ailbennu rhywedd - Priodas a Phartneriaeth Sifil - Beichiogrwydd a Mamolaeth - Hil - Crefydd neu Gred - Rhyw <p>Cyfeiriadedd Rhywiol</p>
Deddf Galluedd Meddyliol 2005	Deddfwriaeth hanfodol bwysig sy'n diffinio'r gallu i unrhyw un

	<p>16 oed a throsodd wneud eu penderfyniadau eu hunain. Ni ddylid tanbriso pwysigrwydd y Ddeddf yma. Yn benodol:</p> <ul style="list-style-type: none"> • Bod hawl gan bob unigolyn i wneud ei benderfyniadau ei hunan, hyd yn oed os yw pobl eraill yn gweld hynny'n benderfyniad annoeth • Bod rhaid cymryd yn ganiataol bod gan oedolyn gydsyniad <p>Mae hyn yn bwysig yn benodol o ran cydnabod bod gan oedolion yr hawl i wneud eu penderfyniadau eu hunain. Wrth weithio gydag unigolion, dylid gosod unigolion wrth wraidd y broses o wneud penderfyniadau a'u cynnwys yn y canlyniadau.</p>
Deddf Gwasanaethau Cymdeithasol a Llesiant (Cymru) 2014	<p>Deddf Senedd Cymru i ddiwygio cyfraith gwasanaethau cymdeithasol; gwneud darpariaeth ynghylch gwella'r canlyniadau llesiant i bobl y mae arnynt angen gofal a chymorth ac i ofalwyr y mae arnynt angen cymorth; gwneud darpariaeth ynghylch cydweithredu a phartneriaeth gan awdurdodau cyhoeddus gyda golwg ar wella llesiant pobl; gwneud darpariaeth ynghylch cwynion sy'n ymwneud â gofal cymdeithasol a gofal lliniarol; ac at ddibenion cysylltiedig. Daeth y Ddeddf i rym ar 6 Ebrill 2016.</p>
Deddf Llesiant Cenedlaethau'r Dyfodol (Cymru) 2015	<p>Yn ei gwneud yn ofynnol i gyrff cyhoeddus yng Nghymru feddwl am effaith hirdymor eu penderfyniadau, i weithio'n well gyda phobl, cymunedau a'i gilydd, ac i atal problemau parhaus fel tlodi, anghydraddoldebau iechyd a newid yn yr hinsawdd. Sicrhau bod pawb yn cael y cyfle i gyflawni eu potensial waeth beth fo'u cefndir neu eu hamgylchiadau.</p>
Deddf Plant 1989	<p>Gellir dadlau mai dyma'r darn pwysicaf o ddeddfwriaeth ar gyfer diogelu plant. Mae'n gosod mandad y dylai lles plant fod yn brif ystyriaeth.</p>
Deddf Plant 2004	<p>Yn adeiladu ar Ddeddf 1989 ond nid yw'n ei disodli. Mae'n cynnwys dyletswydd ar bob sefydliad i hybu a diogelu lles plant.</p>

<p>Deddf Trais yn erbyn Menywod, Cam-drin Domestig a Thrais Rhywiol (Cymru) 2015</p>	<p>Diben y Ddeddf hon</p> <p>(1) Diben y Ddeddf hon yw gwella—</p> <p>(a) trefniadau ar gyfer atal trais ar sail rhywedd, cam-drin domestig a thrais rhywiol;</p> <p>(b) trefniadau ar gyfer amddiffyn dioddefwyr trais ar sail rhywedd, cam-drin domestig a thrais rhywiol;</p> <p>(c) y cymorth i bobl yr effeithir arnynt gan drais ar sail rhywedd, cam-drin domestig a thrais rhywiol.</p>
<p>Deddf yr Iaith Gymraeg 1993</p>	<p>Yn amddiffyn pobl yn gyfreithiol rhag gwahaniaethu yn y gweithle a'r gymdeithas ehangach mewn perthynas â'r Gymraeg.</p>
<p>Diogelu</p>	<p>Ystyr diogelu yw atal ac amddiffyn plant ac oedolion rhag cael eu cam-drin ac esgeuluso ac addysgu'r rheiny sydd o'u cwmpas i adnabod yr arwyddion a pheryglon. (Gweithdrefnau Diogelu Cymru)</p>
<p>Esgeulustod</p>	<p>Ystyr esgeulustod yw methiant i ddiwallu anghenion corfforol, emosiynol, cymdeithasol neu seicolegol sylfaenol person, sy'n debygol o arwain at amharu ar lesiant y person (er enghraifft, amharu ar iechyd y person neu, yn achos plentyn, amharu ar ddatblygiad y plentyn); (Deddf Gwasanaethau Cymdeithasol a Llesiant (Cymru)).</p>
<p>Llesiant</p>	<p>Diffinnir llesiant yn Neddf Gwasanaethau Cymdeithasol a Llesiant (Cymru) 2014. Mae'n gymwys i blant ac i oedolion mewn perthynas ag unrhyw un neu ragor o'r canlynol:</p> <p>(a) iechyd corfforol, iechyd meddwl a llesiant emosiynol;</p> <p>(b) amddiffyn rhag camdriniaeth ac esgeulustod;</p> <p>(c) addysg, hyfforddiant a gweithgareddau hamdden;</p> <p>(d) perthnasoedd domestig, teuluol a phersonol;</p> <p>(e) cyfraniad a wneir at y gymdeithas;</p> <p>(f) sicrhau hawliau a hawlogaethau;</p> <p>(g) llesiant cymdeithasol ac economaidd;</p>

	<p>(h) addasrwydd llety preswyl;</p> <p>(i) datblygiad corfforol, deallusol, emosiynol, cymdeithasol ac ymddygiadol;</p>
Niwed	Ystyr niwed yw camdriniaeth neu nam ar (a) iechyd corfforol neu iechyd meddwl, neu (b) datblygiad corfforol, deallusol, emosiynol, cymdeithasol neu ymddygiadol. (Deddf Gwasanaethau Cymdeithasol a Llesiant (Cymru).
Oedolyn	Mae unrhyw un dros 18 oed yn oedolyn yn y gyfraith.
Oedolyn sy'n agored i niwed	Term a grëwyd yn Nogfen Ganllaw Llywodraeth Cymru, Mewn Dwylo Diogel, yn 2000. Ni ddylid defnyddio'r term 'Oedolyn sy'n agored i niwed' bellach, sydd wedi'i ddisodli gan y term 'Oedolyn sy'n wynebu risg', fel y'i diffinnir yn Neddf Gwasanaethau Cymdeithasol a Llesiant (Cymru) 2014.
Oedolyn sy'n wynebu Risg	<p>Unigolyn dros 18 oed:</p> <p>sy'n cael, neu sy'n wynebu risg o gael, ei gam-drin neu ei esgeuluso</p> <p>AC</p> <p>y mae arno anghenion am ofal a chymorth (p'un a yw'r awdurdod yn diwallu unrhyw un neu rai o'r anghenion hynny ai peidio)</p> <p>AC</p> <p>nad yw'n gallu, o ganlyniad i'r anghenion hynny, amddiffyn ei hun rhag cael, neu'r risg o gael, ei gam-drin neu ei esgeuluso</p>
Plentyn	Mae unrhyw un o dan 18 oed yn blentyn yn y gyfraith.
Plentyn sy'n derbyn gofal	Ystyr 'plentyn sy'n derbyn gofal' yw plentyn sydd wedi bod o dan ofalaeth yr awdurdod lleol am fwy na 24 awr. Cyfeirir at blant sy'n derbyn gofal fel 'plant mewn gofal' hefyd, term sy'n cael ei ffafrio gan lawer o blant a phobl ifanc. (NSPCC).
Plentyn sy'n wynebu Risg	<p>Unigolyn o dan 18 oed:</p> <p>Sy'n cael, neu sy'n wynebu risg o gael, ei gam-drin neu ei esgeuluso neu ddioddef mathau eraill o niwed</p> <p>AC</p> <p>y mae arno anghenion gofal a chymorth</p>

	(p'un a yw'r awdurdod yn diwallu unrhyw un neu rai o'r anghenion hynny ai peidio)
Priodas dan Orfod	<p>Mae gennych hawl i ddewis pwy rydych chi'n eu priodi, pryd fyddwch chi'n priodi neu ddewis peidio â phriodi.</p> <p>Priodas dan orfod yw pan fyddwch yn wynebu pwysau corfforol i briodi (er enghraifft, bygythiadau, trais corfforol neu drais rhywiol) neu bwysau emosiynol a seicolegol (er enghraifft os oes rhywun yn gwneud ichi deimlo eich bod yn codi gwarth ar y teulu).</p> <p>Mae priodas dan orfod yn anghyfreithlon yng Nghymru a Lloegr. Mae hyn yn cynnwys:</p> <ul style="list-style-type: none"> • cipio rhywun dramor i'w gorfodi i briodi (p'un a yw'r briodas dan orfod yn digwydd ai peidio) • priodi rhywun nad oes ganddynt y galluedd meddyliol i gydsynio i'r briodas (p'un a ydyn nhw'n cael eu gorfodi ai peidio)
Profiadau Niweidiol mewn Plentyndod	<p>Mae Profiadau Niweidiol mewn Plentyndod yn cyfeirio at rai o'r ffynonellau straen mwyaf dwys a rheolaidd y gallai plant ddod ar eu traws yn gynnar yn eu bywydau. Mae'n cynnwys, er enghraifft, camdriniaeth, esgeulustod, byw mewn cartref lle ceir camdriniaeth ddomestig neu gamddefnyddio sylweddau ac mae wedi'i ddangos bod straen sylweddol a hirfaith yn ystod plentyndod yn cael effaith hirdymor ar iechyd a llesiant unigolyn. Gall amharu ar ddatblygiad cynnar yr ymennydd ac effeithio ar allu'r systemau nerfol ac imiwnedd i weithio. Yn ogystal, oherwydd yr ymddygiadau mae rhai pobl sydd wedi wynebu profiadau niweidiol mewn plentyndod wedi'u datblygu, mae straen o'r fath yn gallu arwain at broblemau difrifol fel alcoholiaeth, iselder, anhwylderau bwyta [a phroblemau sylweddol eraill]. (Sefydliad Iechyd y Byd).</p>
Radicaleiddio	<p>Mae radicaleiddio yn cyfeirio at y broses pan fydd unigolyn yn dod i gefnogi terfysgaeth neu ideolegau eithafol sy'n gysylltiedig â grwpiau terfysgaeth. (Strategaeth Prevent Llywodraeth San Steffan).</p>
Safonau Dysgu a Datblygu Diogelu	<p>Safonau wedi eu datblygu gan Gofal Cymdeithasol Cymru ar y cyd ag ymarferwyr ledled Cymru.</p>

Cenedlaethol	
Swyddog Dynodedig Awdurdod Lleol	Swyddog Dynodedig yr Awdurdod Lleol yw'r person a enwebwyd mewn awdurdod lleol i fod yn gyfrifol am reoli a monitro honiadau diogelu mewn perthynas â gweithwyr gofal cymdeithasol cyflogedig a di-dâl. Mae'n darparu cyngor, gwybodaeth ac arweiniad i gyflogwyr a sefydliadau gwirfoddol am honiadau a phryderon diogelu.
Trefniadau Amlasiantaeth ar gyfer Amddiffyn y Cyhoedd	Dyma'r enw ar y broses lle mae'r Heddlu, y Gwasanaeth Prawf a'r Gwasanaeth Carchardai yn gweithio ar y cyd gydag asiantaethau eraill i reoli'r peryglon posibl pan fydd troseddwy'r rhyw a throseddwy'r treisgar yn byw yn y gymuned, a hynny er mwyn amddiffyn y cyhoedd.
Trosedd Casineb	Mae troseddau sy'n cael eu cyflawni yn erbyn rhywun ar sail eu hanabledd, eu hunaniaeth drawsryweddol, eu hil, eu crefydd neu gred, neu eu cyfeiriadedd rhywiol yn droseddau casineb a dylid rhoi gwybod amdanynt i'r heddlu. Mae troseddau casineb yn gallu cynnwys: <ul style="list-style-type: none"> • ymddygiad bygythiol • ymosod • lladrata • difrodi eiddo • annog eraill i gyflawni troseddau casineb aflonyddu
Ymddygiad Gwrthgymdeithasol	Ystyr ymddygiad gwrthgymdeithasol yw: <p>(a) ymddygiad sydd wedi achosi, neu sy'n debygol o achosi, aflonyddwch, braw neu drallod i unrhyw unigolyn,</p> <p>(b) ymddygiad sydd â'r gallu i beri niwsans neu annifyrrwch i unigolyn o ran meddiannaeth yr unigolyn hwnnw ar eiddo preswyl,</p> <p>neu (c) ymddygiad sydd â'r gallu i beri niwsans neu annifyrrwch i unigolyn o ran tai.</p> <p>Deddf Ymddygiad Gwrthgymdeithasol, Troseddu a Phlisma 2014</p>

Ymosod	<p>Mae tri math o drosedd sylfaenol sy'n ymwneud ag ymosod i'w cael mewn deddfwriaeth – ymosodiad cyffredin, gwir niwed corfforol (ABH) a chlwyfo/niwed corfforol difrifol (GBH). Maen nhw'n cael eu diffinio'n bennaf gan y niwed sy'n cael ei achosi i'r dioddefwr – gydag ymosodiad cyffredin ar waelod y raddfa niwed a niwed corfforol difrifol ar y pen arall.</p> <p>Maen nhw'n cynnwys popeth o ddefnyddio geiriau ymosodol i ymosodiad corfforol difrifol sy'n achosi anabledd parhaol i'r dioddefwr.</p>
--------	--

	Pryd?	Gan bwy?
Wedi'i adolygu:	Chwefror 2026	Stephanie Burge
Yr Adolygiad Nesaf:	Chwefror 2027	Stephanie Burge

Gweler hefyd y **Weithdrefn Diogelu Plant** a'r **Weithdrefn Diogelu Oedolion** sydd ar gael ar ein gwefan a'n Mewnwyd. Mae'r dogfennau hyn ar gael yn Gymraeg a Saesneg.