

AMGUEDDFA
CYMRU

PAENITIO

a Phlannu



Stori Cedric Morris

Darluniau o Cedric Morris gan

Rianne Rowlands

Mae'r adnodd hwn yn edrych ar artist a phlanhigydd unigryw o Gymru a ddefnyddiodd ei sgiliau i hyfforddi artistiaid ifanc a helpu pobl Cymru yn ystod y Dirwasgiad. Gall gael ei ddarllen yn unigol neu fel dosbarth. Mae wedi'i anelu at ddisgyblion Cam Cynnydd 3 (8-11 oed), ond yn addas ar gyfer disgyblion hŷn hefyd.

Yn yr adnodd hwn byddwch chi'n...

- Dysgu am fywyd a gwaith yr artist o Gymru, Cedric Morris.
- Darganfod ei gysylltiadau â'r Gymru ddiwydiannol a sut y dechreuodd baentio a phlannu.
- Dysgu am ei dechnegau paentio ac am wahanol fathau o baent.
- Cael cyflwyniad i wyddoniaeth blodau hybrid.

AMGUEDDFA CYMRU

amgueddfa.cymru/dysgu/

Cynnwys

Dewiswch adran isod

O Abertawe
i Baris

Dod yn
Artist

Dod yn
Blanhigydd

Yn ôl i Gymru
a Benton End

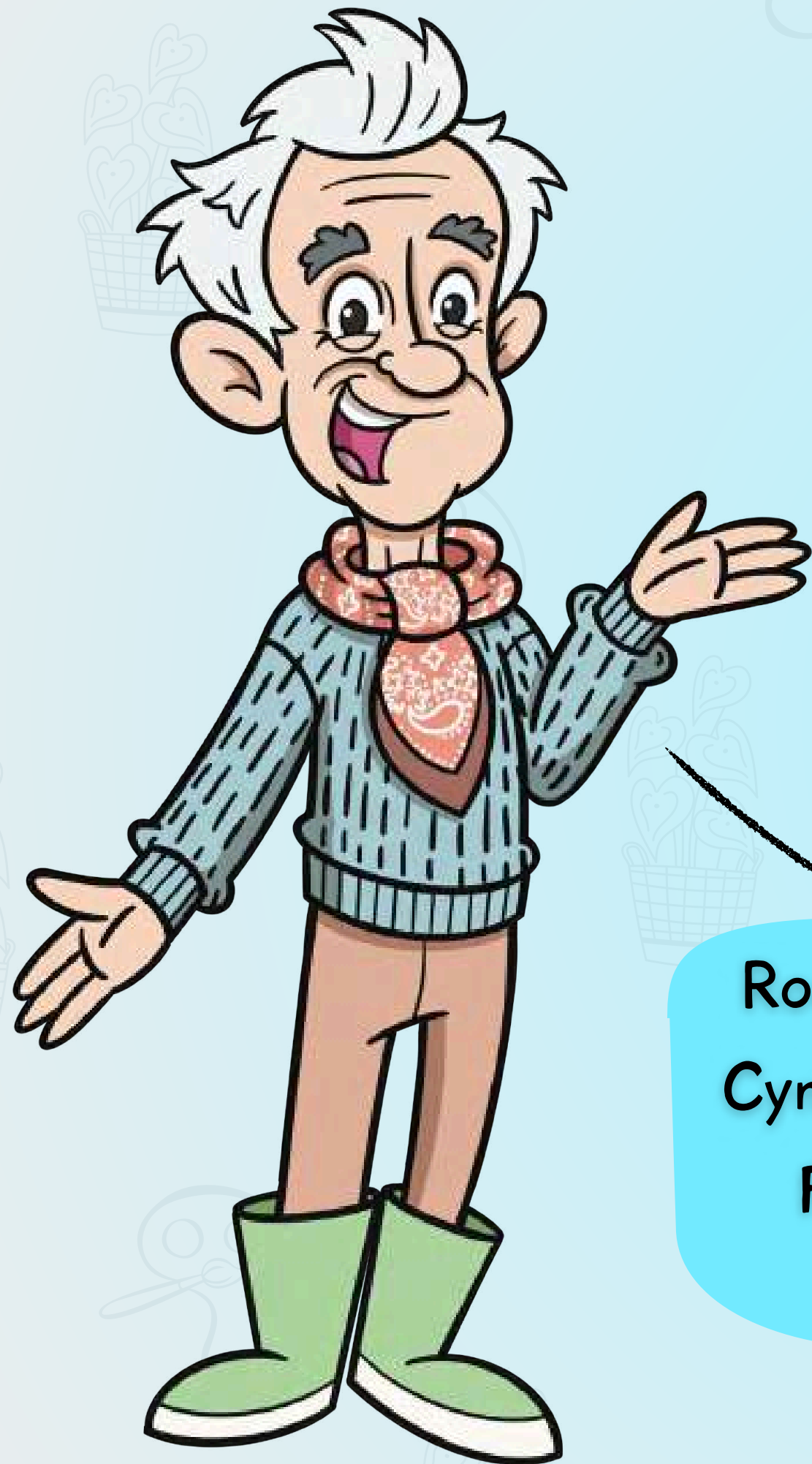
AMGUEDDFA CYMRU

amgueddfa.cymru/dysgu/



Fy enw i yw Cedric Morris. Cefais i fy ngeni yn Sgeti, Abertawe, yn 1889. Roedd llawer o 'nghyndeidiau i'n Saeson, ond rwy'n falch iawn o fy ngwreiddiau Cymreig, a Cymro ydw i. Dyma fy hanes i, a sut y des i'n Arlunydd a Phlanhigydd.

O Abertawe i Baris



Abertawe, 
1850s

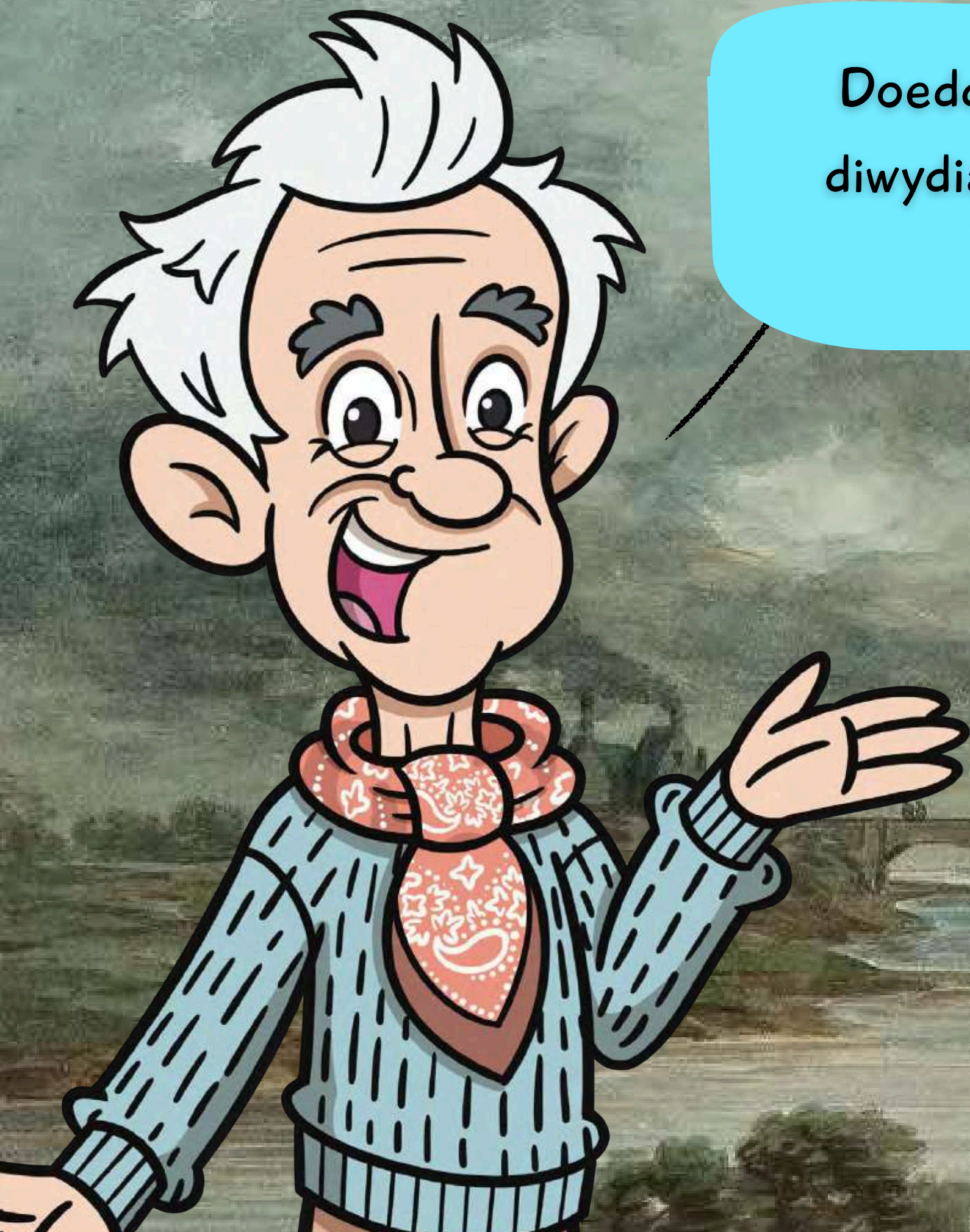


Roedd fy nheulu wedi bod yn byw yn Abertawe ers y 1700au. Cynhyrchwr tunplat a gwerthwr haearn oedd fy nhad, George. Fe oedd yr olaf yn y teulu i wneud a gwerthu metelau yn Abertawe.



'Nôl yn y 1700au, Abertawe oedd prifddinas mwyndoddi copr y byd. Roedd fy nheulu yn berchen ar weithfeydd copr, fel Gweithfeydd Forest.

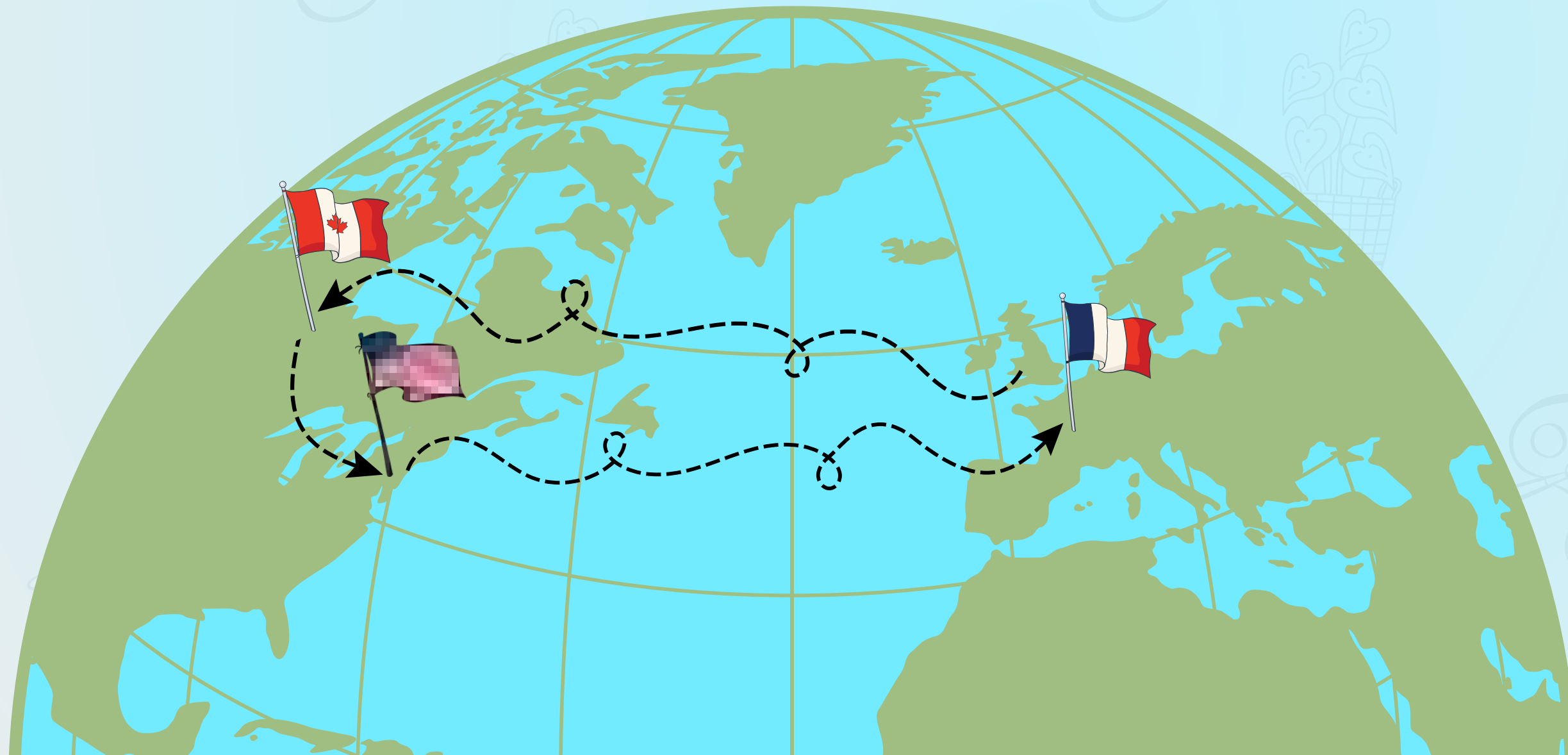
▲ *Gweithfeydd Forest ger Abertawe, J Smith, (dyfrlliw), 1792*



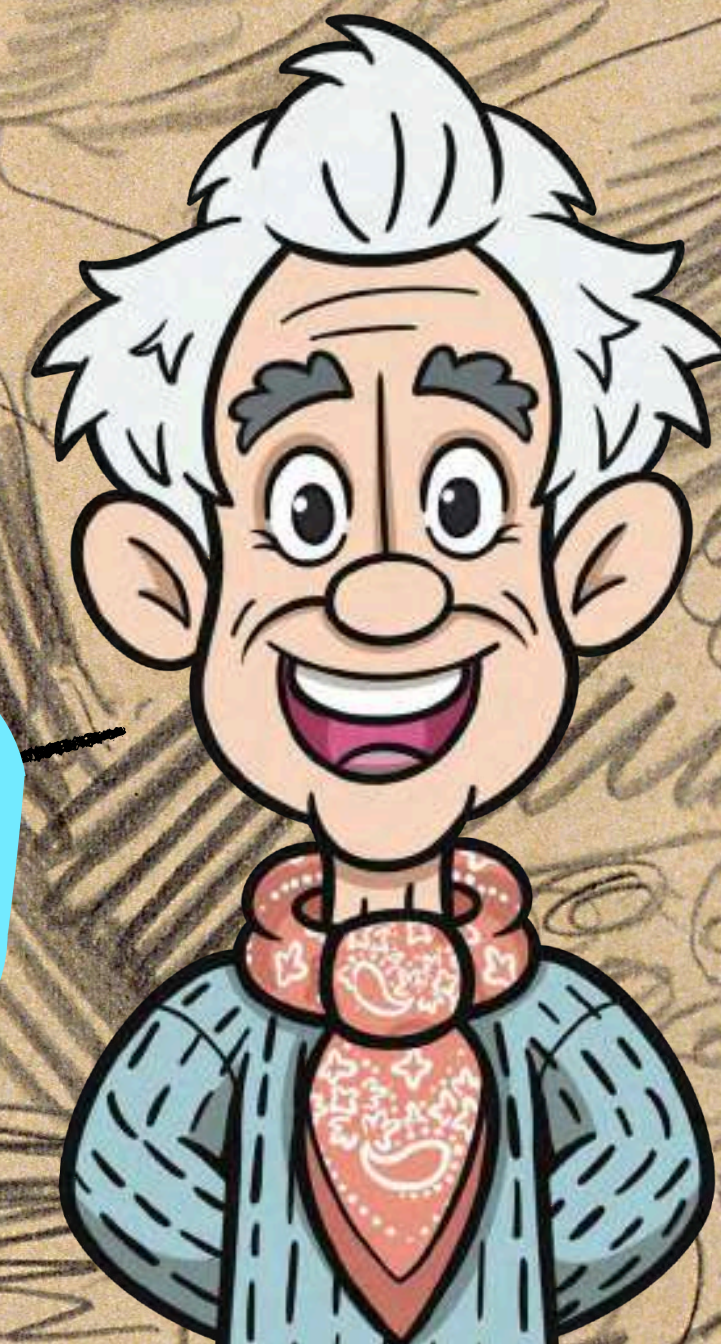
Doedd gen i fawr o ddiddordeb dilyn fy nheulu i'r byd diwydiannol. Doeddwn i ddim yn dda iawn yn yr ysgol a dim syniad beth i'w wneud ar ôl gadel.

▲ *Gweithfeydd Forest ger Abertawe, J Smith, (dyfrlliw), 1792*

Mam awgrymodd i fi fynd i deithio, ac felly fe es i i Ganada ac Efrog Newydd, a gorffen ym Mharis. Dyna lle ddechreuais i astudio celf.



Roedd astudio celf a braslunio pobl Paris yn freuddwyd, breuddwyd ddaeth i ben yn llawer rhy fuan. Dechreuodd y Rhyfel Byd Cyntaf ac roedd yn rhaid i fi fynd yn ôl i Brydain i wneud fy rhan.





Pan ddechreuodd y Rhyfel yn 1914, fe wnes i ymrestru gyda chatrawd Reifflwyr yr Artistiaid. Ond fe fethais i'r prawf meddygol a gwneud fy rhan drwy hyfforddi ceffylau ar gyfer y rhyfel.

*Ceffylau'r Magnelwyr
Maes Brenhinol, 1914* ▶



Dyw pobl ddim yn aml yn meddwl am artistiaid yn ymladd yn y Rhyfel Byd Cyntaf, ond ymunodd llawer â chatrawd Reifflwyr yr Artistiaid. Cafodd dros 2,000 eu lladd a 3,000 eu hanafu. Ar fathodyn cap y gatrawd roedd delwedd o'r duwiau Rhufeinig Mawrth a Minerva.

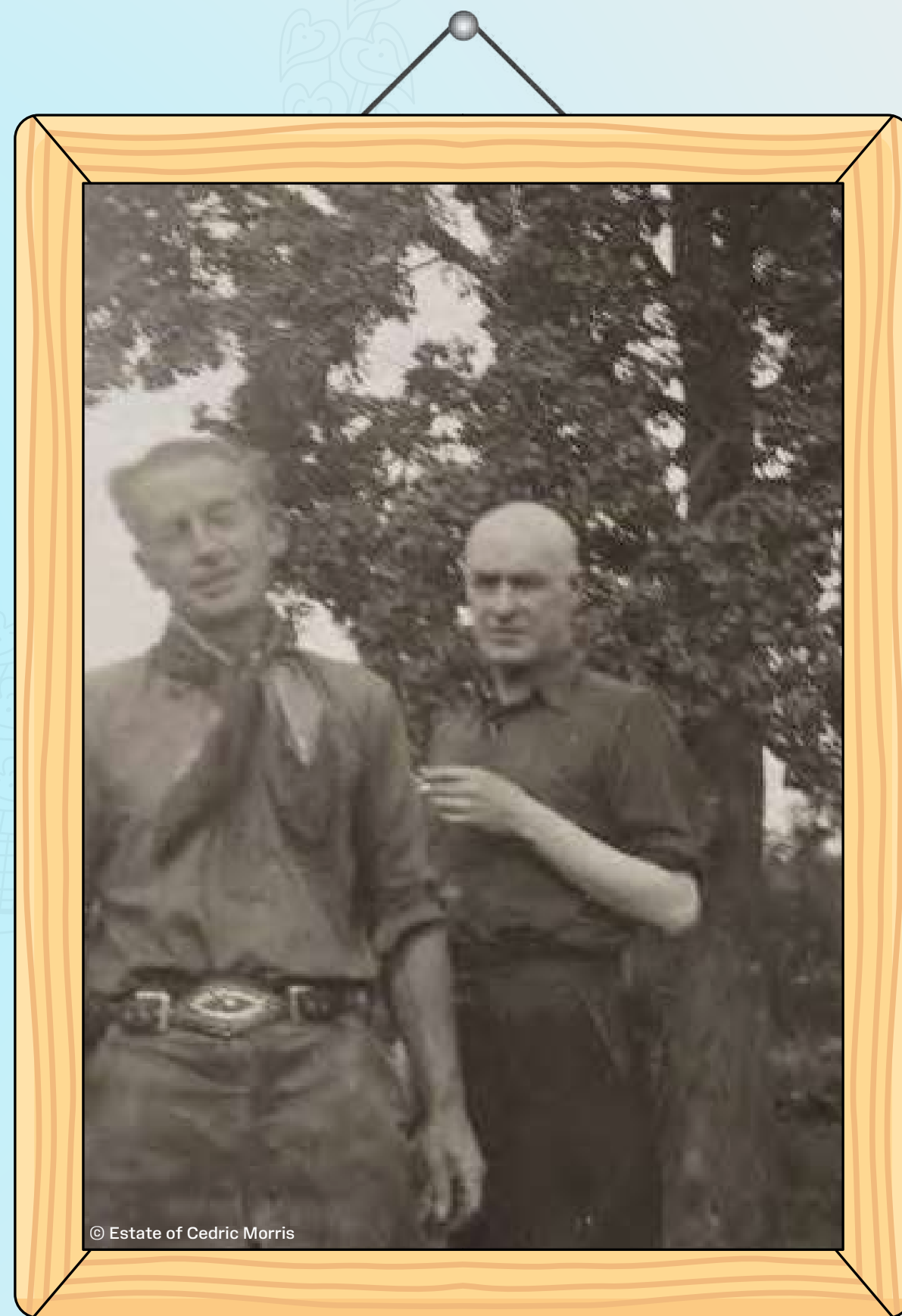


Dod yn Artist



Ar ddiwedd y rhyfel, ar
Ddydd y Cadoediad
1918, fe wnes i gwrdd
â'r person fyddwn i'n
treulio 60 mlynedd
nesaf fy mywyd gydag e
– Arthur Lett-Haines
(Lett i'w ffrindiau).

*Cedric Morris a
Arthur Lett Haines*

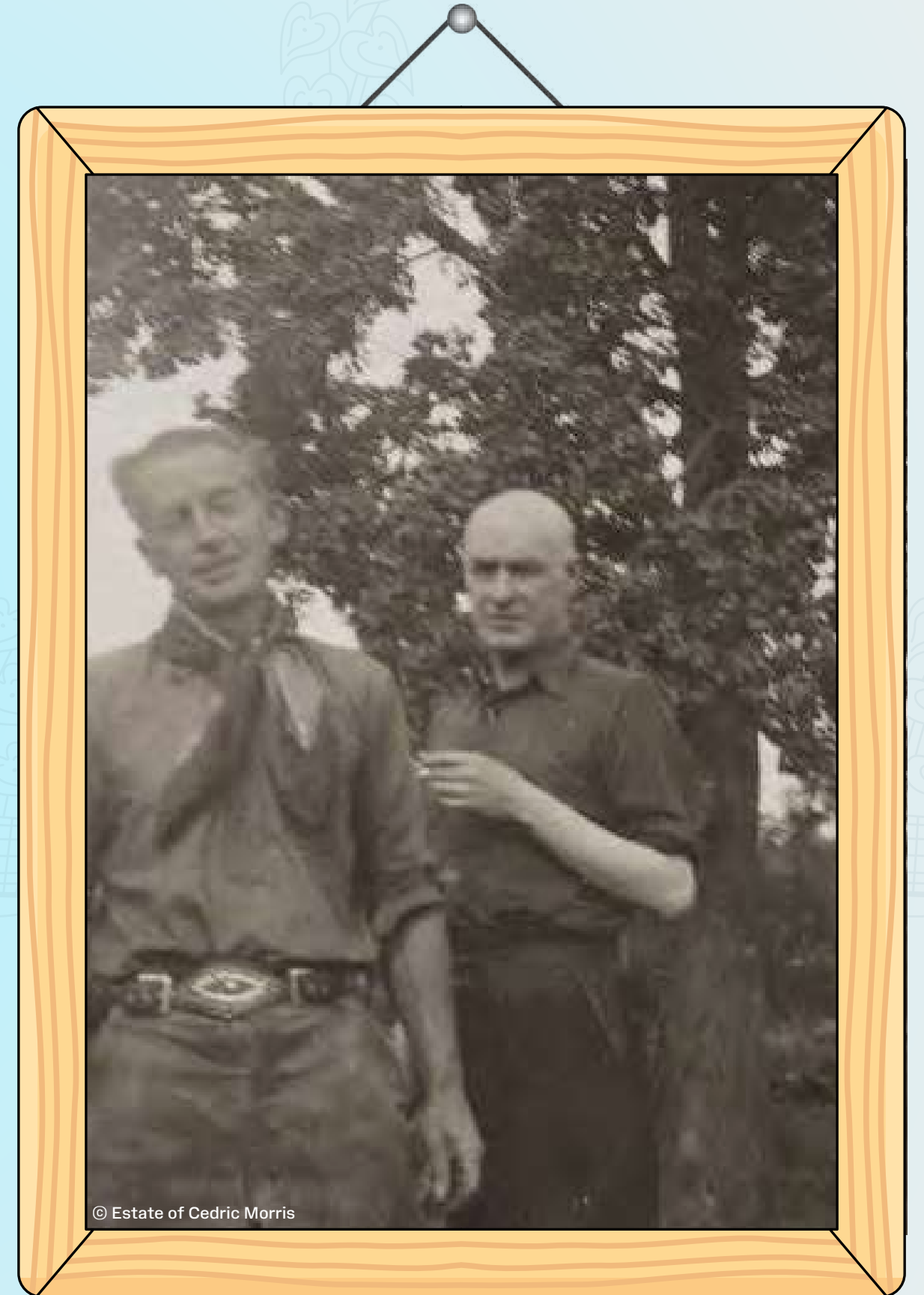


© Estate of Cedric Morris



Artist oedd Lett,
ac fe deithion ni i
Baris ac ar draws
Ewrop yn astudio
celf.

*Cedric Morris a
Arthur Lett Haines*



© Estate of Cedric Morris



O ffenestr yn 45 Brook Street, Llundain, W1, gan Cedric Morris, 1926

Erbyn 1925, roedd gan Lett a fi stiwdio yn Llundain. Fe lenwais i'r lle gydag anifeiliaid, adar a phlanhigion.





◀ *O ffenestr yn 45
Brook Street,
Llundain, W1, gan
Cedric Morris, 1926*

Wnaethoch chi sylwi ar Maria Marten, fy nghwningen Wyddelig?
Byddai hi'n eistedd ar fy ysgwydd wrth i fi baentio.





◀ *Crughywel, gan
Cedric Morris, 1933*



Tirluniau oedd y pethau cyntaf wnes i eu paentio, fel yr un yma o Grughywel. Ac roeddwn i'n paentio mewn ffordd wahanol hefyd.



Byddwn i'n paentio ar
draws y cynfas
wedyn nes cyrraedd
y gornel dde isaf.
Mae sawl ffordd o
baentio, a dyma'r
ffordd oedd yn
gweithio i fi.



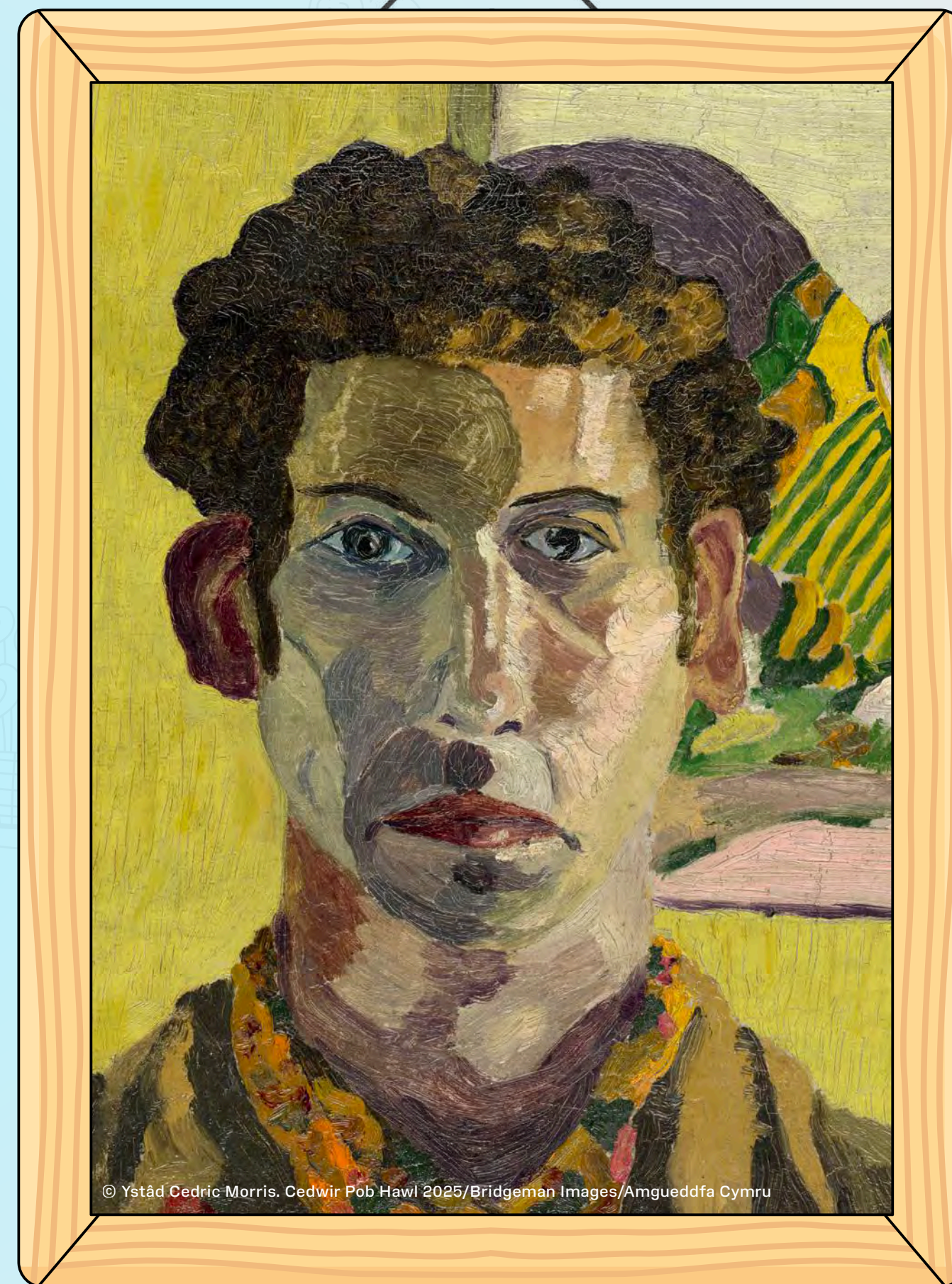
© Ystâd Cedric Morris. Cedwir Pob Hawl 2025/Bridgeman Images/Amgueddfa Cymru

Roeddwn i'n
paentio portreadau
hefyd, fel hwn. Ond
i lawer o bobl, nid
golygfeydd na
phobl oedd yn fy
narluniau enwocaf,
ond blodau.



*Hunan-bortread, gan
Cedric Morris, 1919*

Roeddwn i'n paentio
portreadau hefyd, fel
hwn. Ond i lawer o
bobl, nid golygfeydd
na phobl oedd yn fy
narluniau enwocaf,
ond blodau.





© Ystâd Cedric Morris. Cedwir Pob Hawl 2025/Bridgeman Images/Amgueddfa Cymru

Bydd paentiad fel
hwn yn aml yn cael
ei alw'n fywyd
llonydd. Ond nid
paentio bywyd
llonydd oeddwn i,
ond portread.

▶ *Pot Helen, gan
Cedric Morris, 1936*





© Ystâd Cedric Morris. Cedwir Pob Hawl 2025/Bridgeman Images/Amgueddfa Cymru

I fi, mae blodau
mor llawn o
emosiwn, cymeriad
a bywyd â phobl,
felly portreadau
o'r blodau hyn
oeddwn i'n eu
paentio.

▶ *Pot Helen, gan
Cedric Morris, 1936*



MONDAY, THE DAILY EXPRESS. DECEMBER 10, 1928.

The
TALK *of* **LONDON**
By THE DRAGOMAN

Twf Celf Fodern

Mae nifer o artistiaid ifanc eraill bellach yn cael llwyddiant cynyddol. Er enghraifft, gwerthodd Mr. Cedric Morris bob llun a ddangoswyd yn ei arddangosfa ddiwethaf, a gwerthodd Mr. Paul Nash ddeg ar hugain o weithiau yn Orielau Leicester rai wythnosau yn ôl. Mae gwaith comisiwn pwysig hefyd yn disgyn i ddwylo'r dynion

Fe werthais i lawer o baentiadau tra 'mod i'n byw yn Llundain. Prynodd Winston Churchill baentiad gen i hyd yn oed!

Onnd erbyn 1929, roeddwn i wedi blino ar fywyd y ddinas. Symudodd Lett a fi i Suffolk i dŷ o'r enw The Pound. Yno gallwn i baentio blodau... a'u tyfu nhw hefyd!





ADNABOD EICH PAENT!

Y gair rydyn ni artistiaid yn ei ddefnyddio wrth sôn am baent a'r arwyneb rydyn ni'n ei baentio yw 'cyfrwng'. Dwi'n defnyddio paent olew ac yn paentio ar gynfas, felly olew ar gynfas yw fy nghyfrwng i.





Mae paent olew yn cymysgu'n dda â'i gilydd. Roeddwn i'n hoffi tewhau'r paent olew er mwyn creu llyfiadau trwchus hyfryd ar y cynfas. Ond maen nhw'n cymryd tipyn o amser i sychu! Mae llawer o wahanol fathau o gyfryngau.

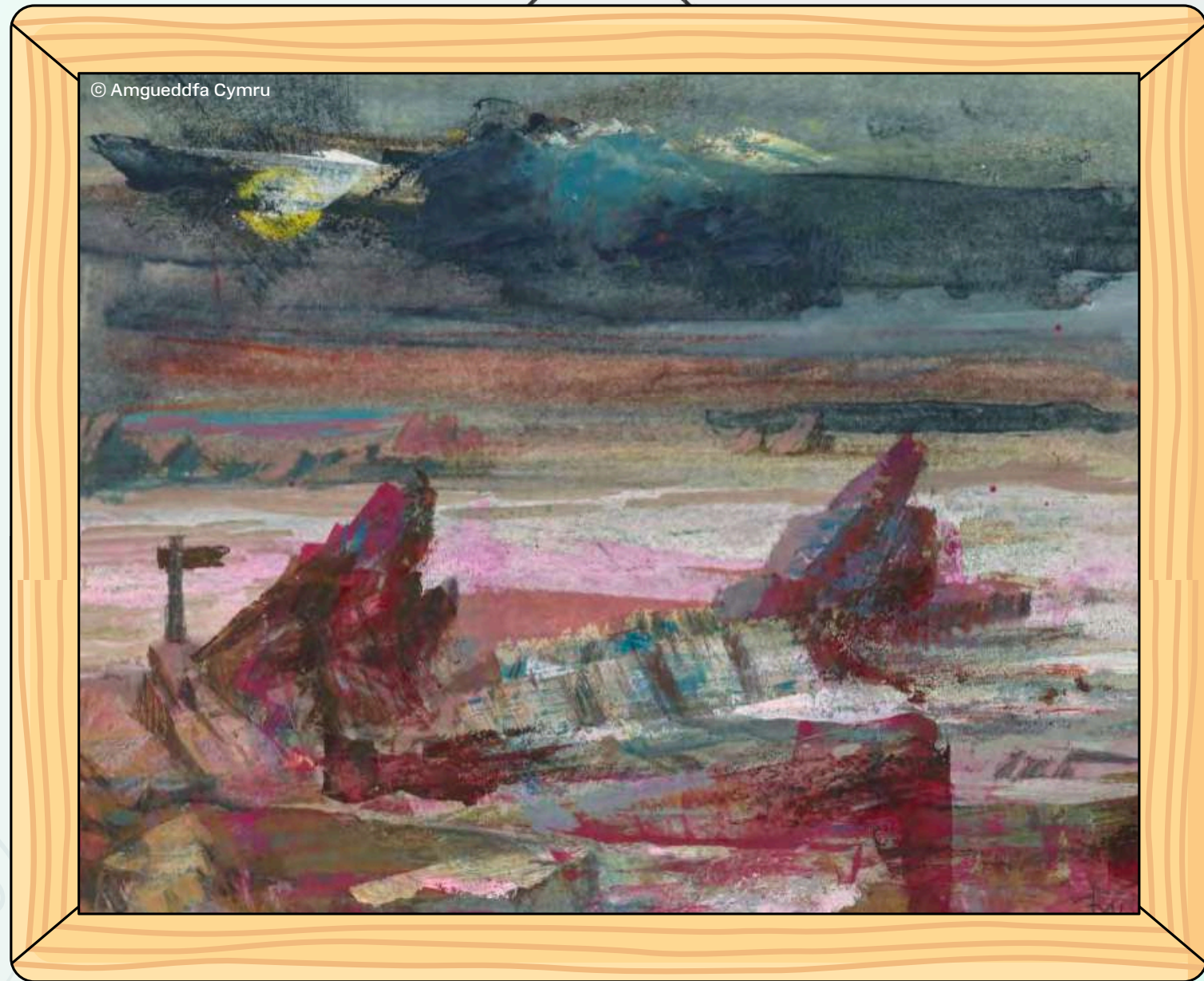




Dwy fenyw yn eistedd yn yr eglwys, Gwen John, 1920au (Dyfrlliw)



Pigment lliw wedi'i gymysgu â dŵr yw dyfrlliw. Pan fydd y dŵr yn sychu, mae'r pigment yn aros ar y papur. Mae paent dyfrlliw yn dryloyw felly gallwch chi weld y papur drwyddo yn aml iawn.



Bae Albion, Ray
Howard-Jones, 1958
(Gouache)



Mae gouache ("gwash" ydyn ni'n ei ddweud) yn debyg iawn i baent dyfrlliw, ond mae e'n lliw di-draidd allwch chi ddim gweld drwyddo.



© Amgueddfa Cymru

▶ *Y bore wedi'r storm, JMW Turner, 1840 (Olew)*



Mae artistiaid yn defnyddio paent mewn gwahanol ffyrdd. Byddwn i'n defnyddio paent olew yn drwchus, ond mae'r artist hwn yn defnyddio'r un paent mewn steil wahanol iawn. Weithiau mae'n anodd adnabod cyfrwng yr artist, ond mae rhywbeth yn datgelu'r gyfrinach bob tro.



**Dod yn
Blanhiggydd**



Eglwys Stoke-by-Nayland, gan Cedric Morris, 1940



Roedd gen i ddiddordeb mawr mewn blodau a natur erioed. Pan gyrhaeddodd Lett a fi The Pound dyma ni'n troi'r tŷ'n baradwys llawn planhigion ac anifeiliaid.



Eglwys Stoke-by-Nayland, gan Cedric Morris, 1940



Fe gawson ni ein hysbrydoli gymaint, roedden ni am i bobl eraill fwynhau a chael eu hysbrydoli hefyd. Dyma ni'n agor ysgol gelf gerllaw a gwahodd myfyrwyr yno ac yn ôl i'r Pound.

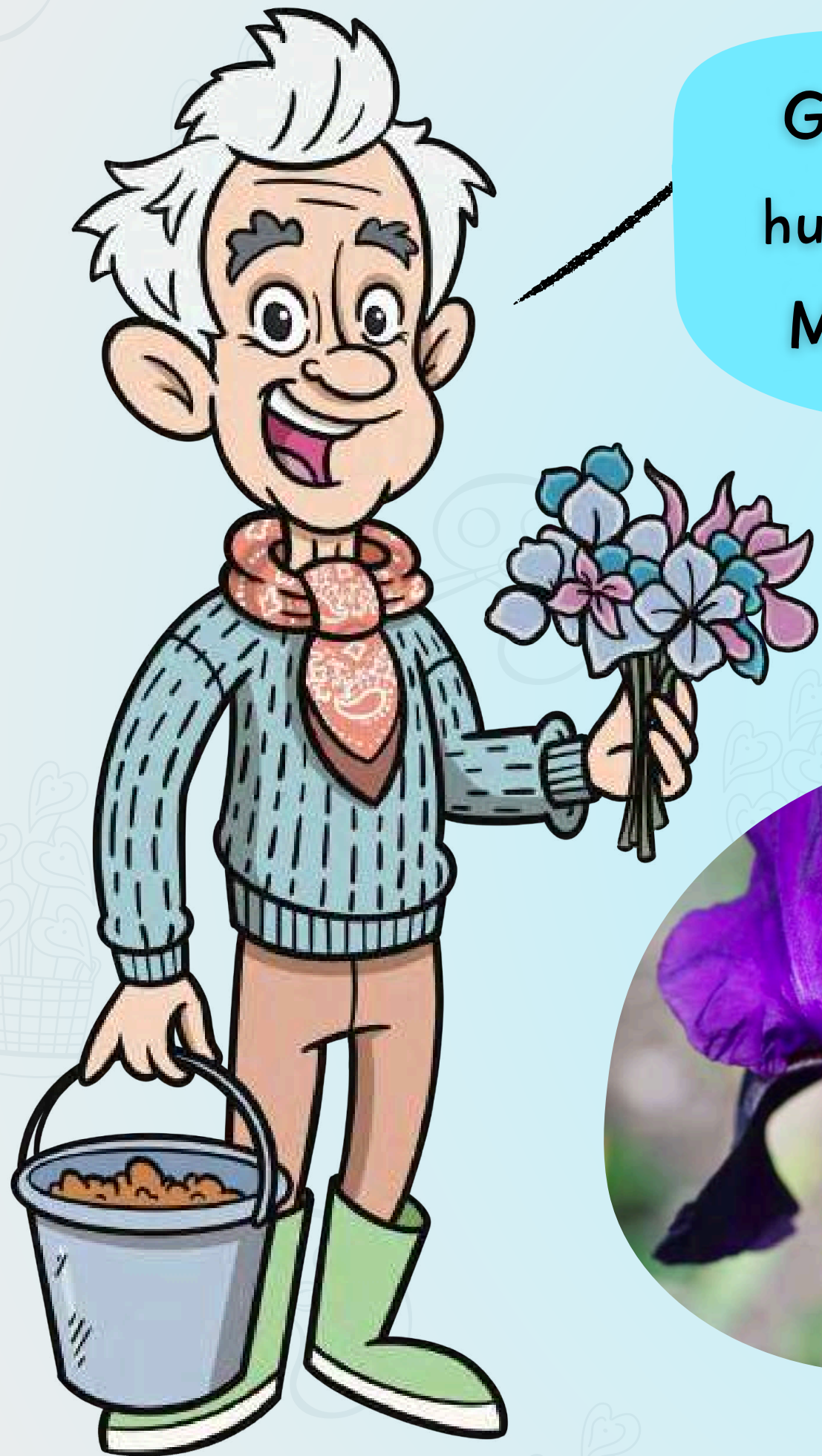


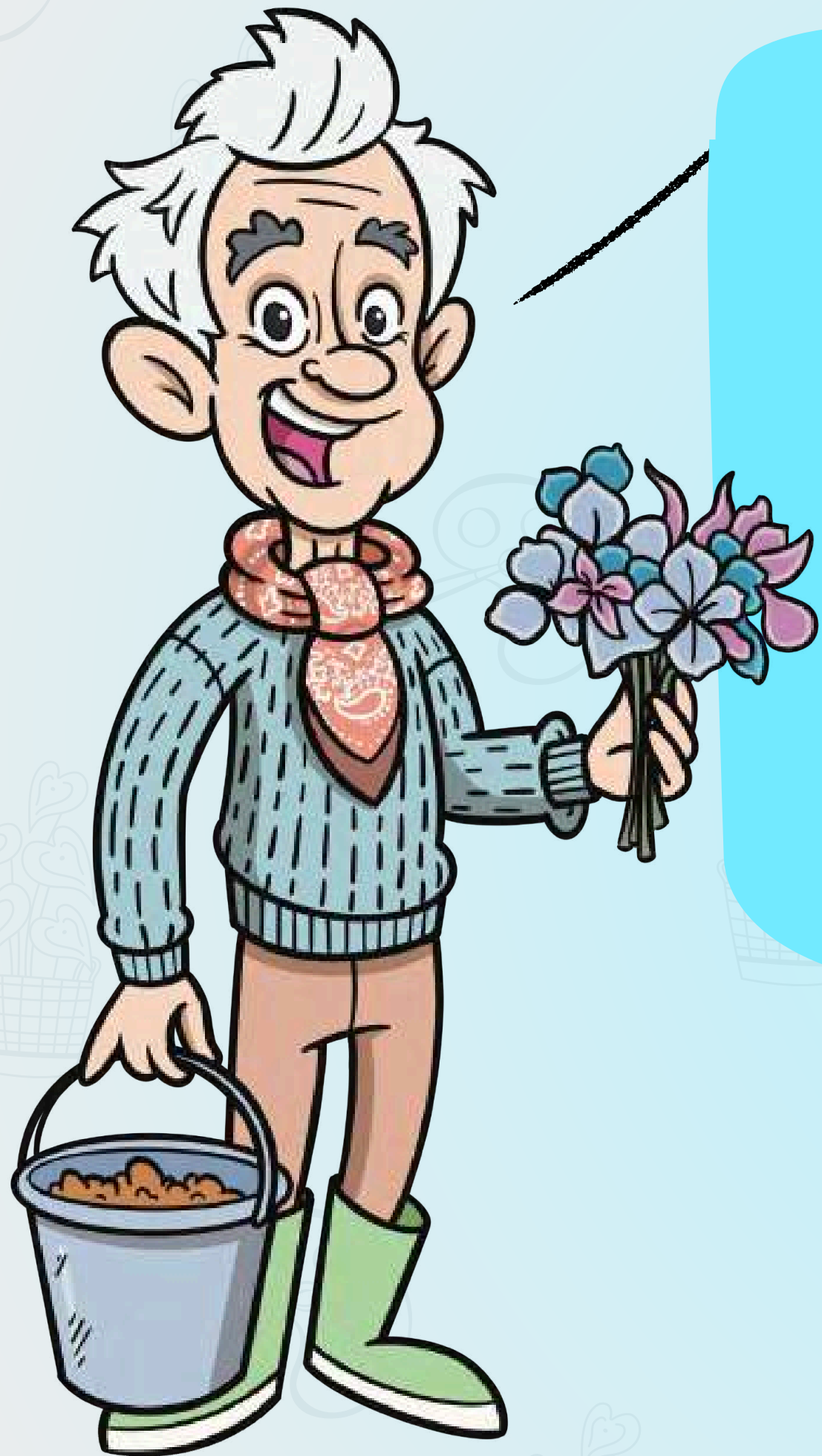
Y syniad oedd creu ysgol lle gallai myfyrwyr gydweithio ag artistiaid profiadol.

Disgrifiodd un o fy myfyrwyr ymweliad â'r Pound fel hyn....

Roeddech chi'n nesáu at y tŷ drwy dwnnel coed cyn dod allan i olau'r haul. Roedd tŷ gwydr bach wrth y wal lle roedd Cedric yn tyfu cacti a mynawyd y bugail. Roedd parotiaid yn hedfan o gwmpas yr ardd, yn clwydo yn y coed ac yn cerddodd mewn a mas o'r tŷ. Roedd stiwdio Cedric gerllaw'r tŷ yn yr ardd. Roedd camu i'r stiwdio'n dawel pan roedd Cedric yn paentio ei hoff flodyn, sef y gellysg, yn rhyfeddol...

Gellysg (neu Iris) oedd fy hoff flodau, a bydden i'n creu rhai fy hunan. Fi sydd wedi creu'r holl flodau rydych chi'n eu gweld yma. Mae creu blodau hybrid yn cymryd llawer o amser ac amynedd.

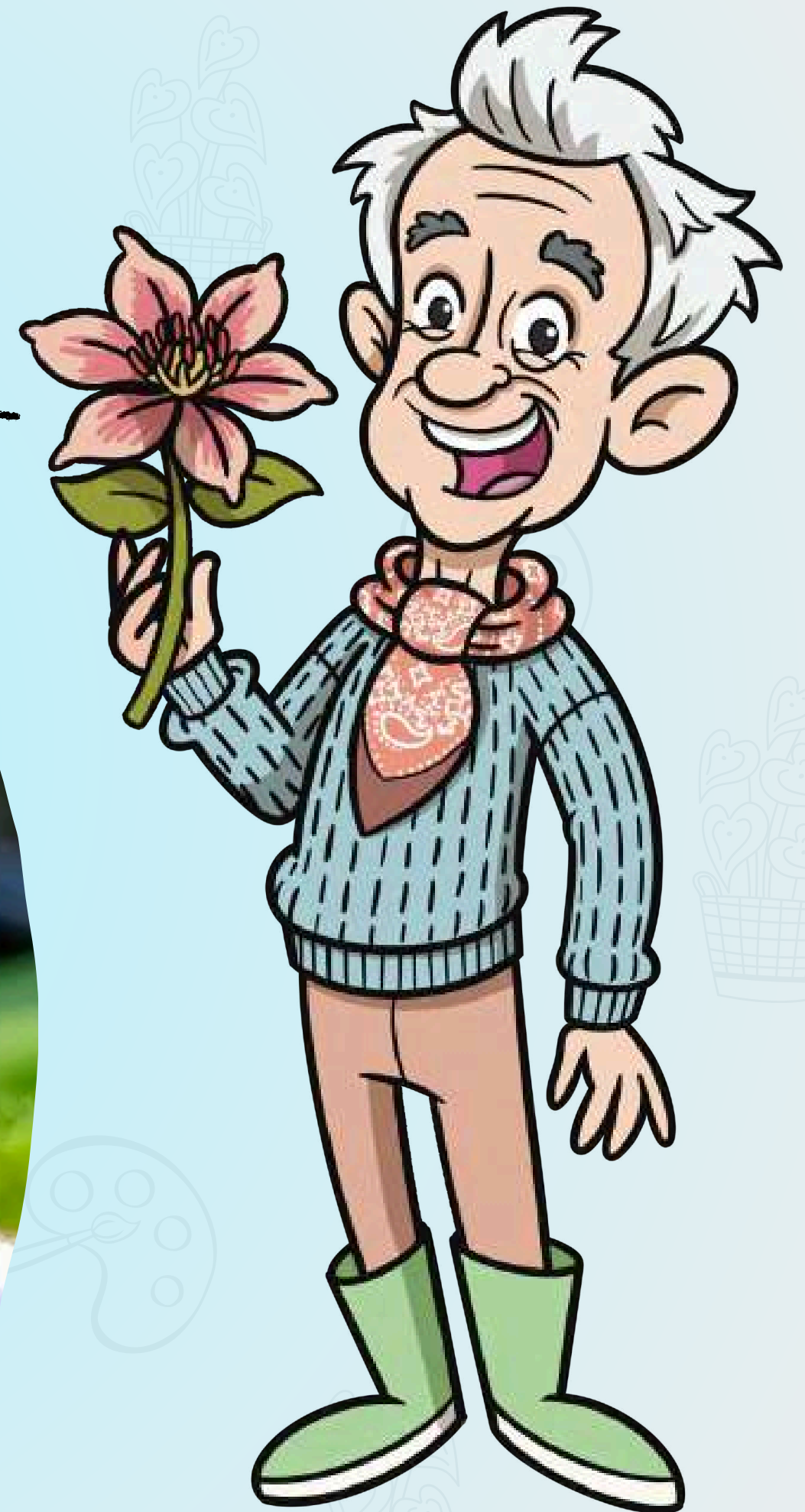




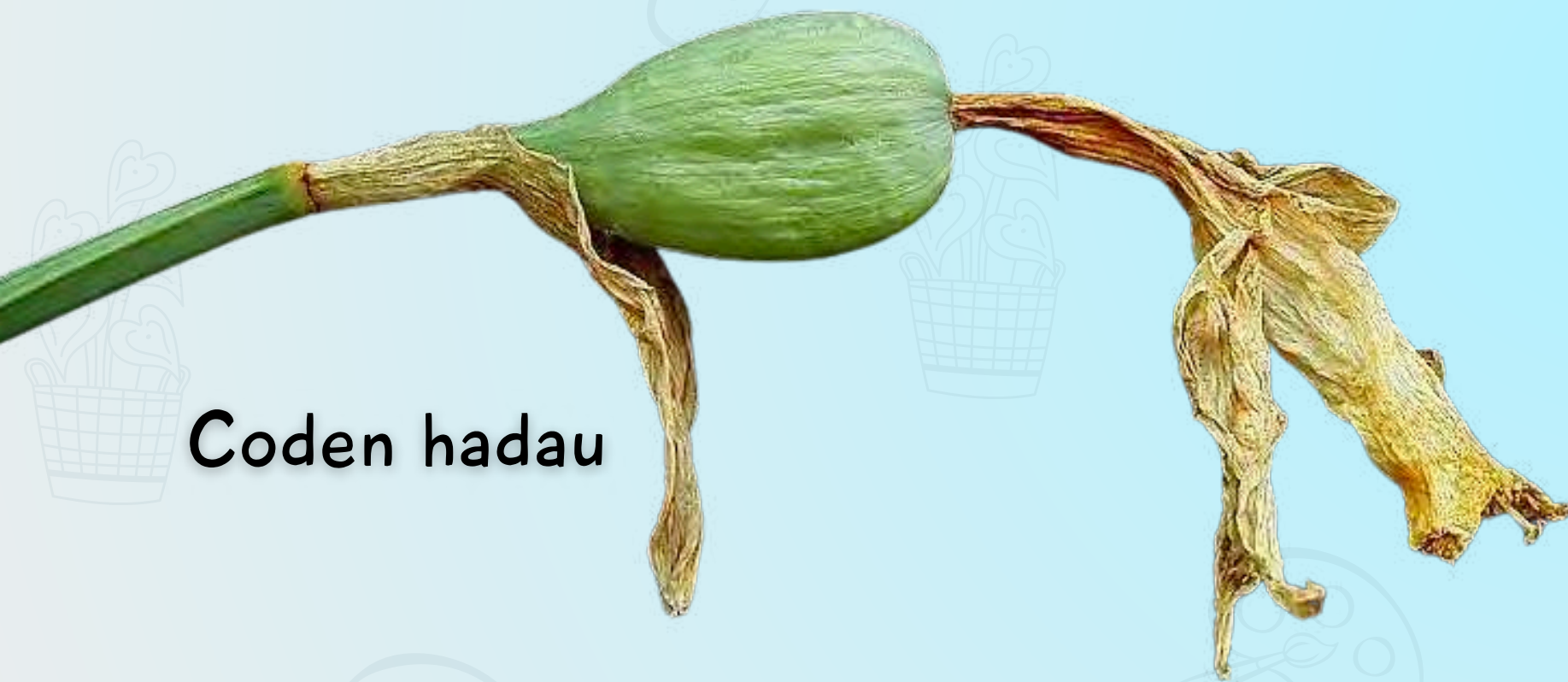
Yn gyntaf, bydden i'n dewis blodau gyda choesynnau cryf, lliwiau unigryw ac ati. Yna, bydden i'n peillio'r blodau â llaw i greu planhigion cryfach neu liwiau newydd.

Roedd creu lliwiau newydd yn llawer o hwyl! Mae fel paentio gyda natur, cymysgu un lliw ag un arall i greu blodyn newydd. Mae sawl ffordd o greu blodau hybrid. Gadewch i fi ddangos un ffordd i chi.

Casglwch y paill o un blodyn gan ddefnyddio
brwsh. Brwsiwch y paill dros flodyn gwahanol.
(Ond rhaid bod y ddau flodyn o'r un rhywogaeth!)

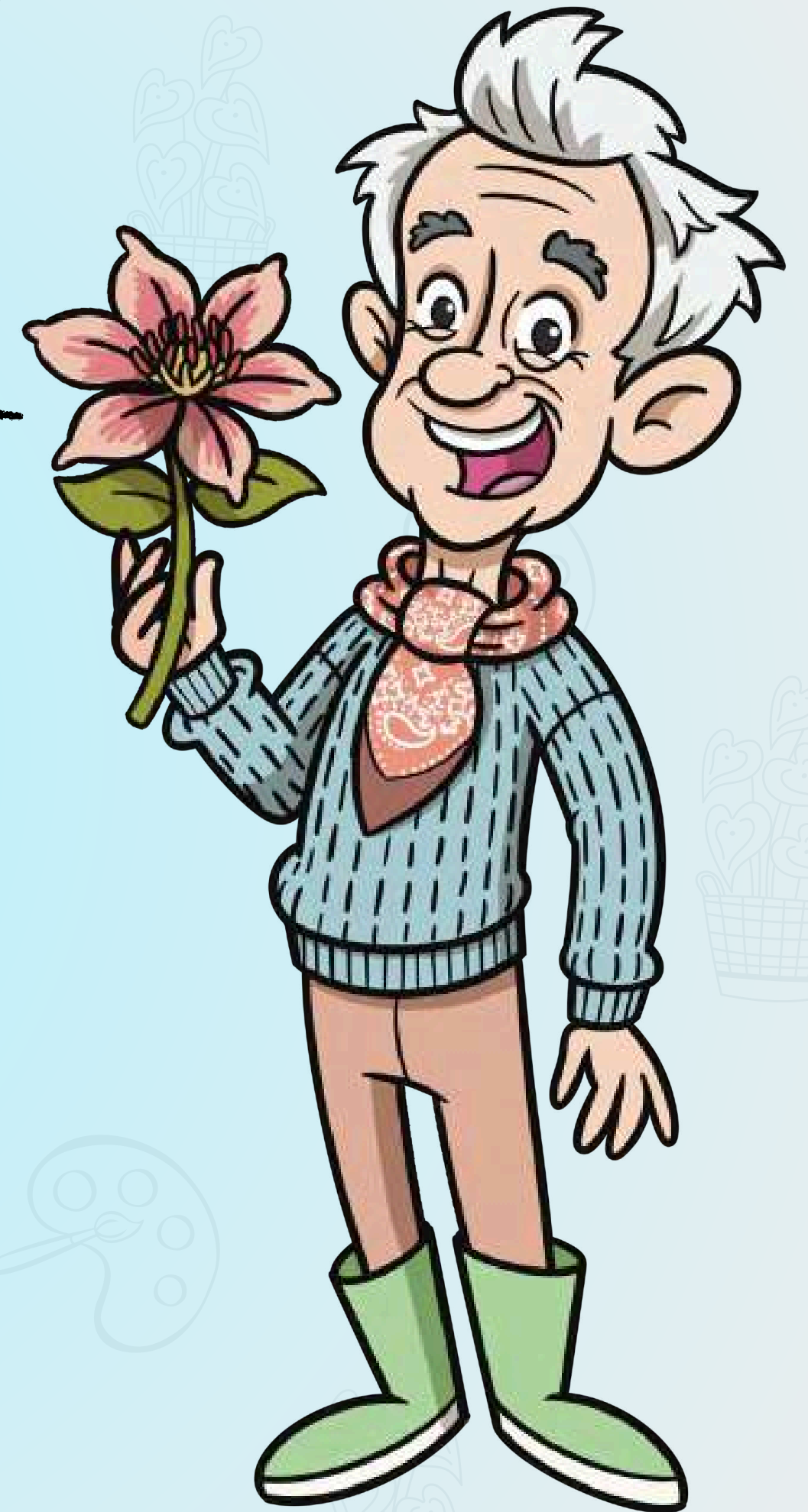


Yna arhoswch am yr hadau. Fel arfer, byddai'n cymryd ychydig fisoedd cyn i goden dyfu oedd yn llawn hadau hybrid newydd.

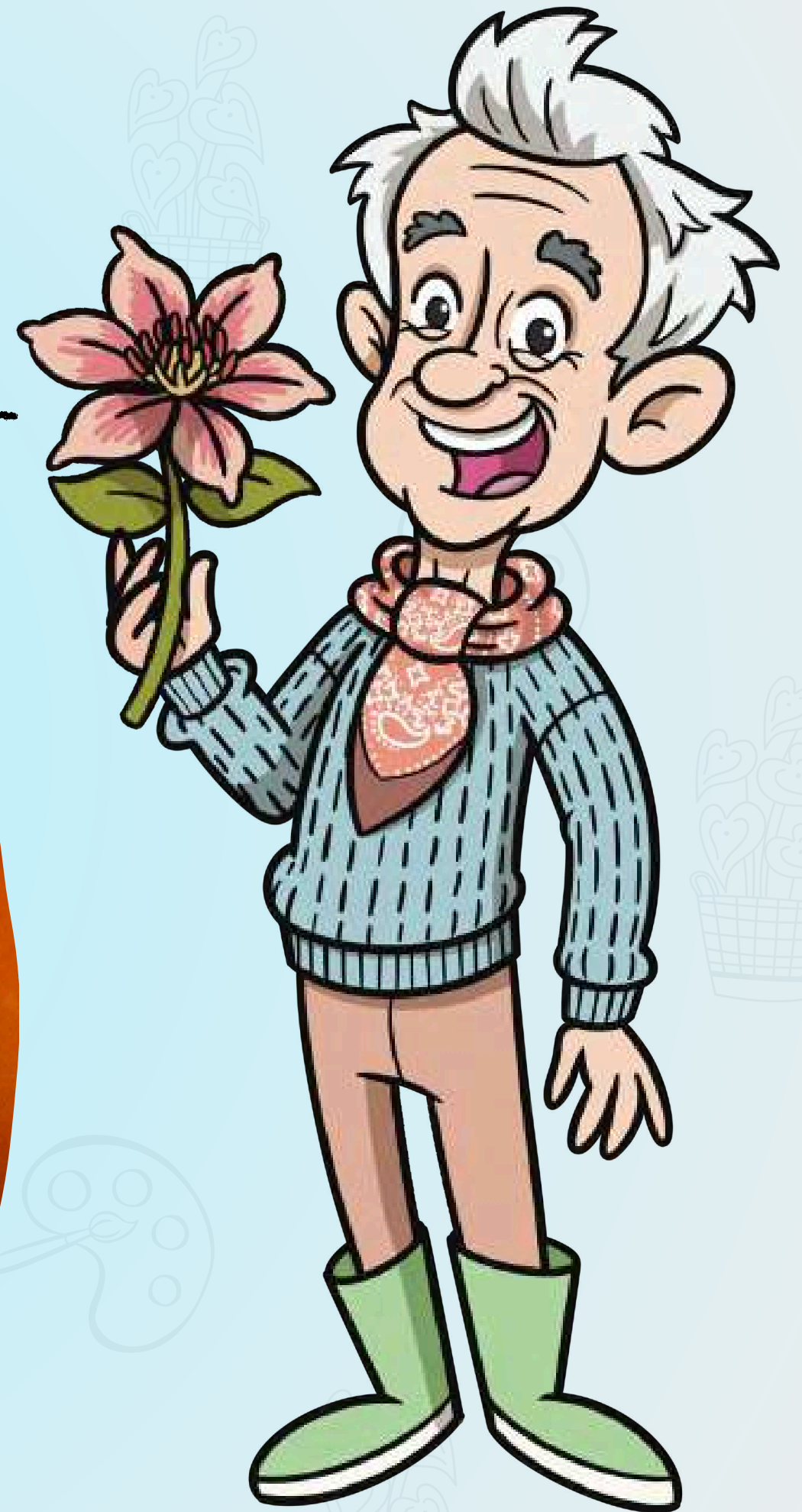
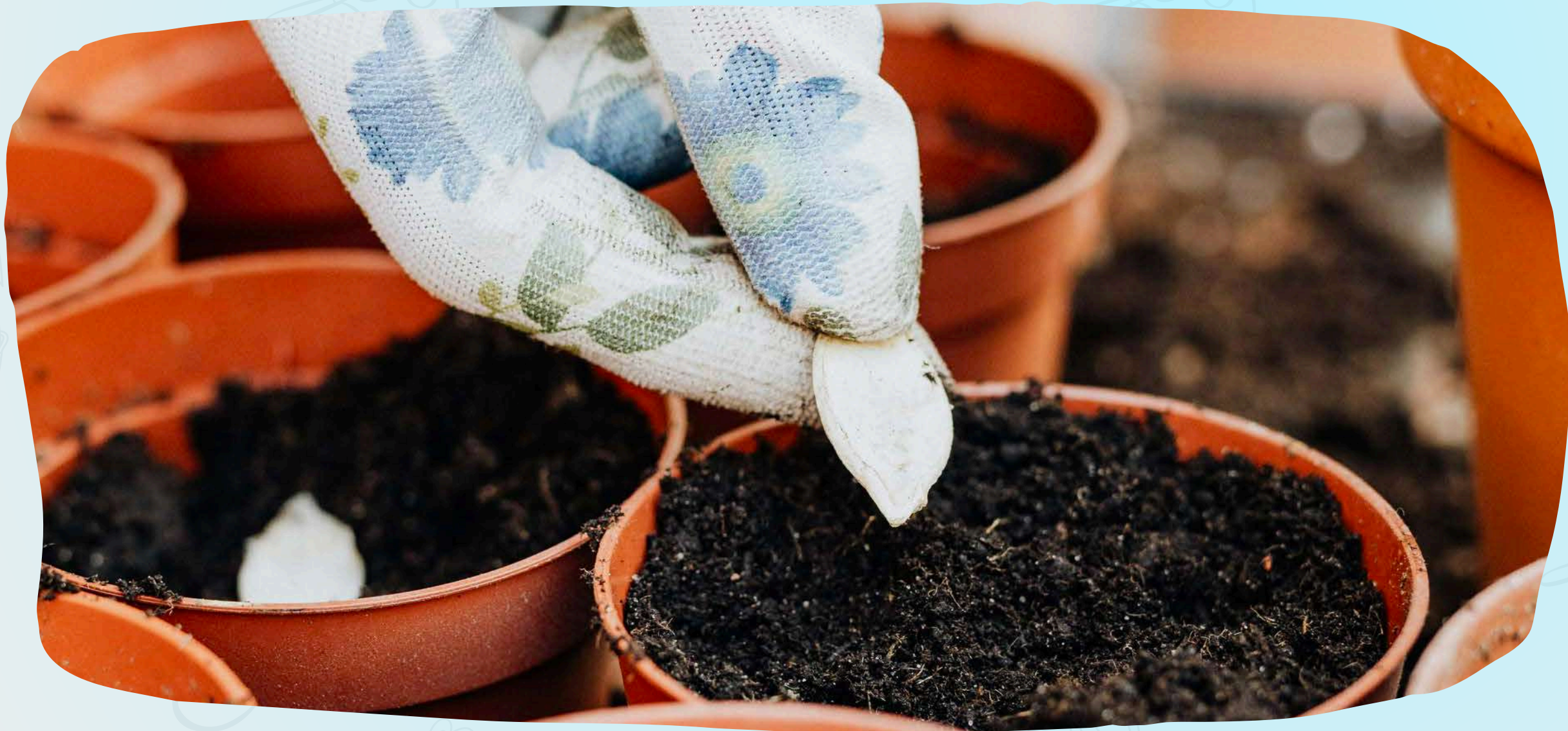


Coden hadau

Hadau

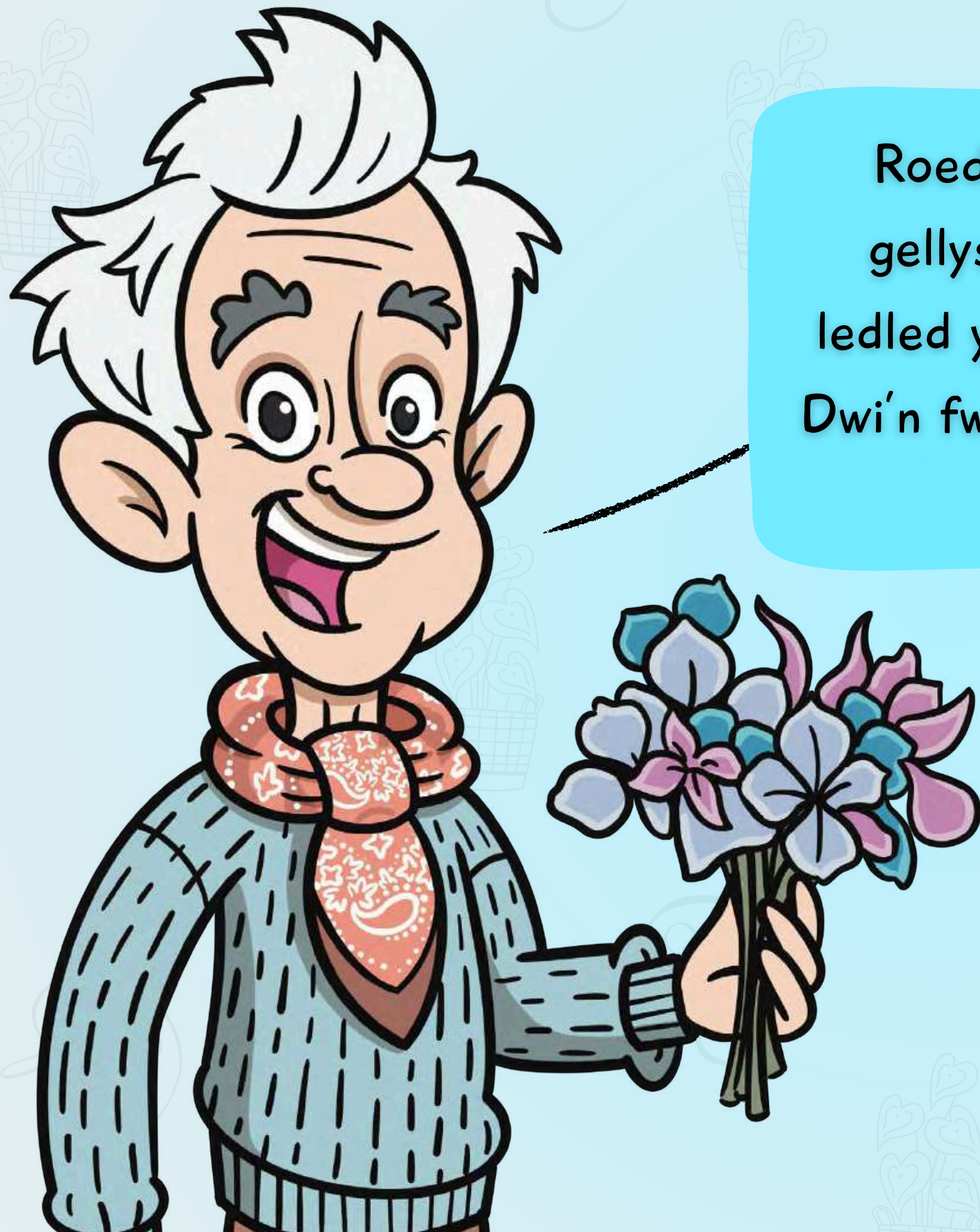


Plannwch yr hadau mewn potiau dan do.
Gyda'r gofal cywir byddan nhw wedyn yn tyfu'n
eginblanhigion.



Wedyn, plannwch yr eginblanhigion yn yr ardd.
Mae rhai planhigion yn tyfu'n gyflym a rhai'n
cymryd amser hir. Gall gellysg gymryd hyd at
ddwy flynedd i dyfu.





Roeddwn i'n tyfu dros fil o eginblanhigion gellysg bob blwyddyn. Fe enillais i fedalau ledled y wlad am y blodau roeddwn i'n eu creu. Dwi'n fwy adnabyddus fel Planhigydd nag Artist i rai pobl!



ADNABOD EICH PLANHIGION

Fi wnaeth greu'r holl blanhigion hyn. Ydych chi'n gallu eu hadnabod nhw?



ADNABOD EICH PLANHIGION

Fi wnaeth greu'r holl blanhigion hyn. Ydych chi'n gallu eu hadnabod nhw?



Gellysg



*Mynawyd y
Bugail*



Pabi



Yn ôl i Gymru a Benton End

Gwaith Dur
Dowlais,
1930au



Roedd addysgu, paentio a phlannu yn fy nghadw i'n brysur, ond byddwn i wastad yn gwneud amser i ymweld â Chymru. Yn y 1930au, roeddwn i'n cynnal gweithdai celf ar gyfer gweithwyr di-waith yn Nowlais, Merthyr Tudful.

Yn 1935, roedd hi'n bleser cydweithio ag artistiaid eraill ledled Cymru i greu'r arddangosfa fwyaf o gelf gyfoes Gymreig erioed (ar y pryd). Cafodd hi ei chynnal yn y Llyfrgell Genedlaethol ac yn Amgueddfa Genedlaethol Caerdydd.

MONDAY, JULY 15, 1935.

Travelling Exhibition of Welsh Contemporary Art

To be Inaugurated at National Library To-morrow

The first Travelling Exhibition of Welsh Contemporary Art will be inaugurated to-morrow at the National Library of Wales, Aberystwyth.

Invitations have been sent out for the private view in the names of Lord Davies (the president) and the Council and Court of Governors of the National Library of Wales.

The promoters are Mr. Augustus John, Mrs. Byng-Stamper, Mr. Cedric Morris, Mr. Clough Williams-Ellis, Mr. Isaac Williams (National Museum of Wales), Mr. Brynmor Anthony (Registrar, University of Wales), Mr. Herbert Vaughan (National Library of Wales), and Mr. Richard Hughes.

As previously announced in these columns, during September the collection will be exhibited at the Deffett Francis Gallery, Swansea, and finally it will come to the National Museum of Wales, Cardiff, during October.

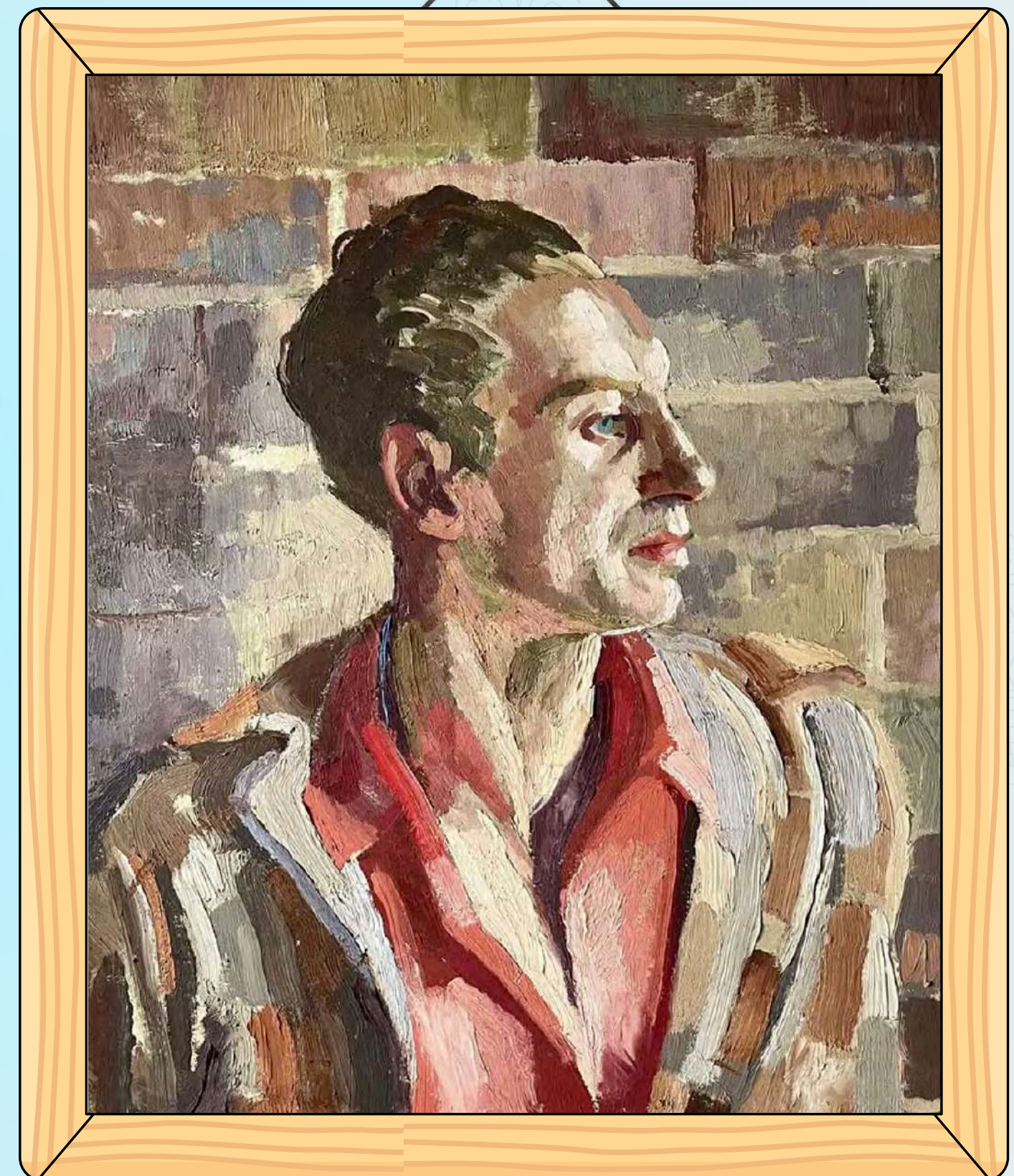
More than 150 pictures have been secured, together with a few examples of sculpture and architectural drawings, the work of a score or so of Welsh artists.

Some surprise has been expressed that there should be so many Welsh artists making their mark in contemporary art. But surprise may be expressed that successful contemporary artists well known in South Wales should not find a place in what is a remarkably interesting and instructive



Yn 1940, symudodd Lett a fi i dŷ newydd o'r enw Benton End. Fe wnaethon ni barhau â'r ysgol gelf o'r fan yna gan groesawu myfyrwyr fel Vivien Gribble, a baentiodd y portread yma ohona i.

Sir Cedric Morris outside Pound Farm, Higham, Suffolk by Vivien Gribble, 1930



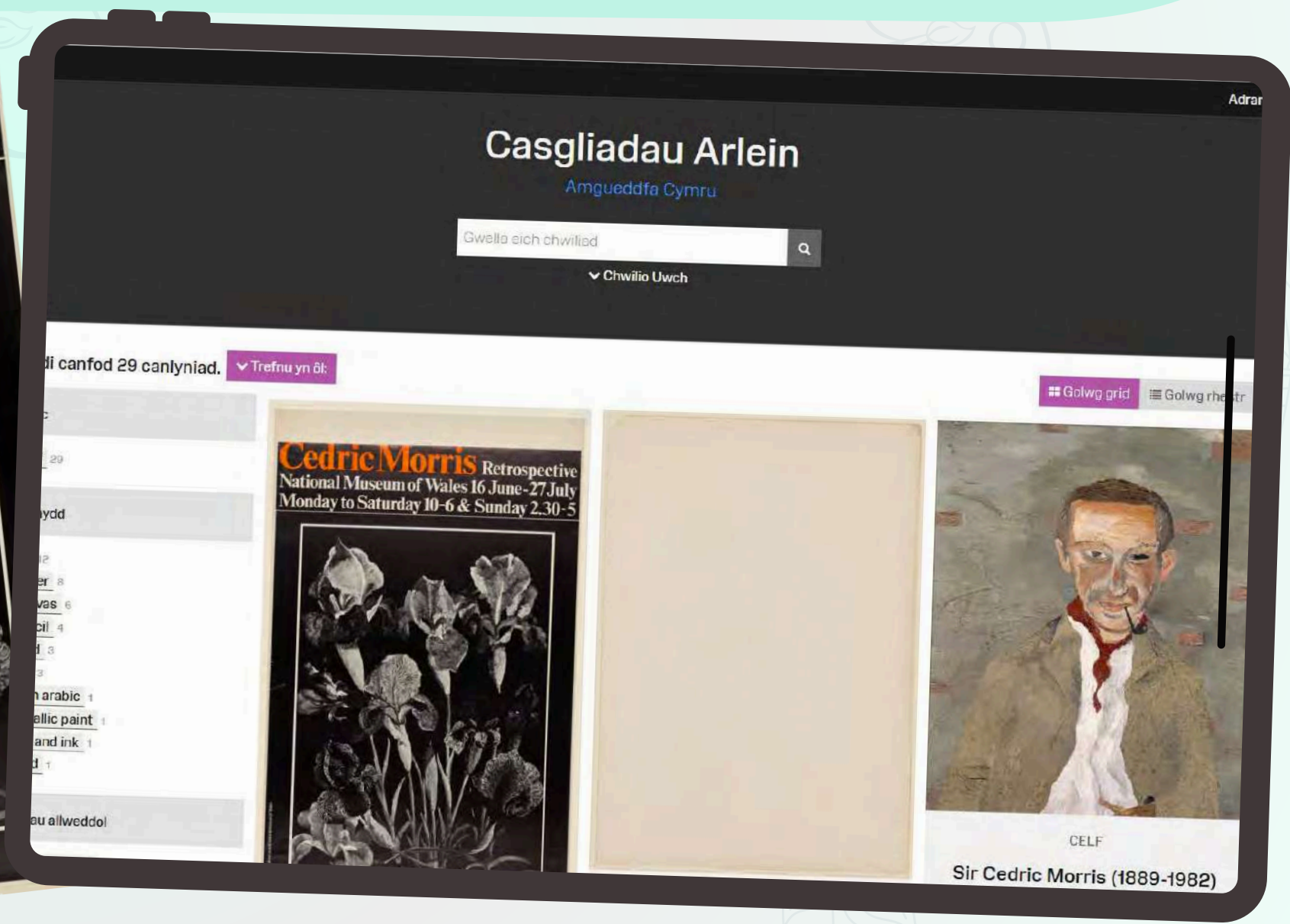
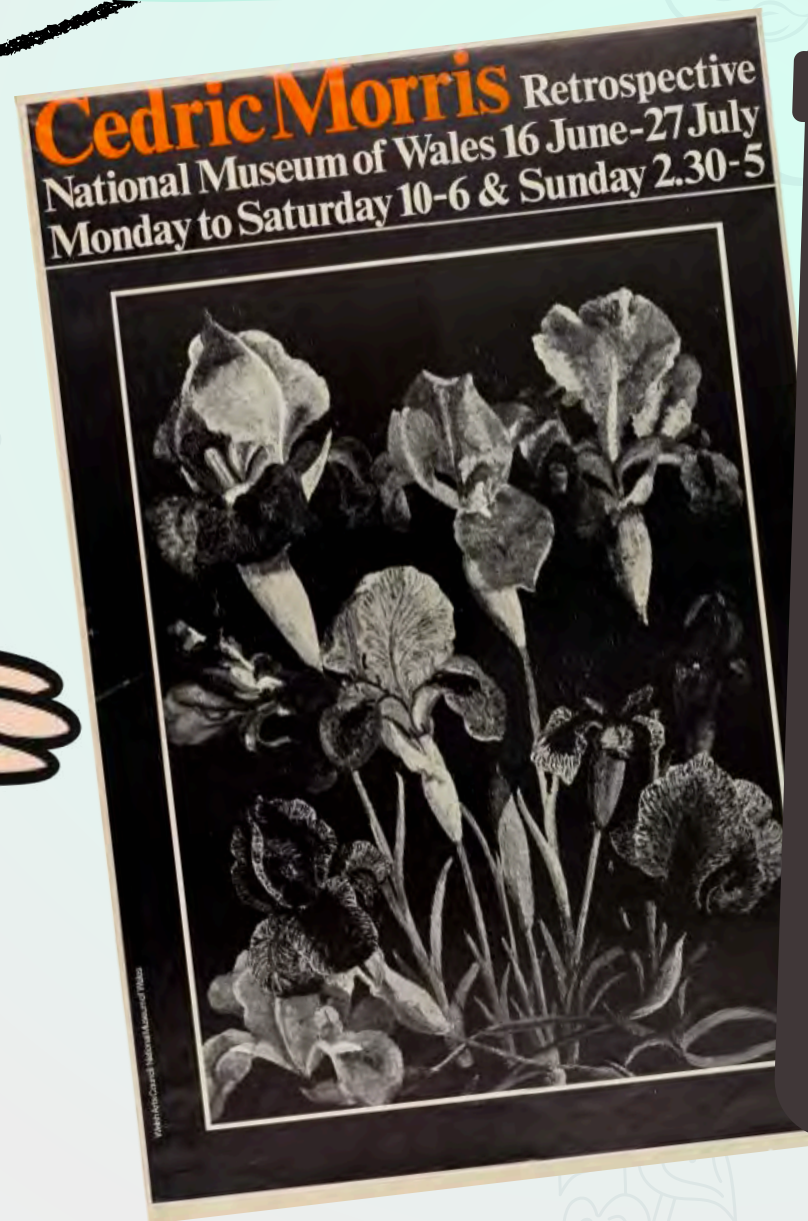


Ar ôl yr Ail Ryfel Byd, aeth bywyd yn ei flaen yn yr un ffordd fwy neu lai i fi a Lett. Buon ni'n byw yn Benton End am dros 40 mlynedd yn addysgu, ac wrth gwrs roeddwn i'n plannu ac yn paentio drwy'r amser!



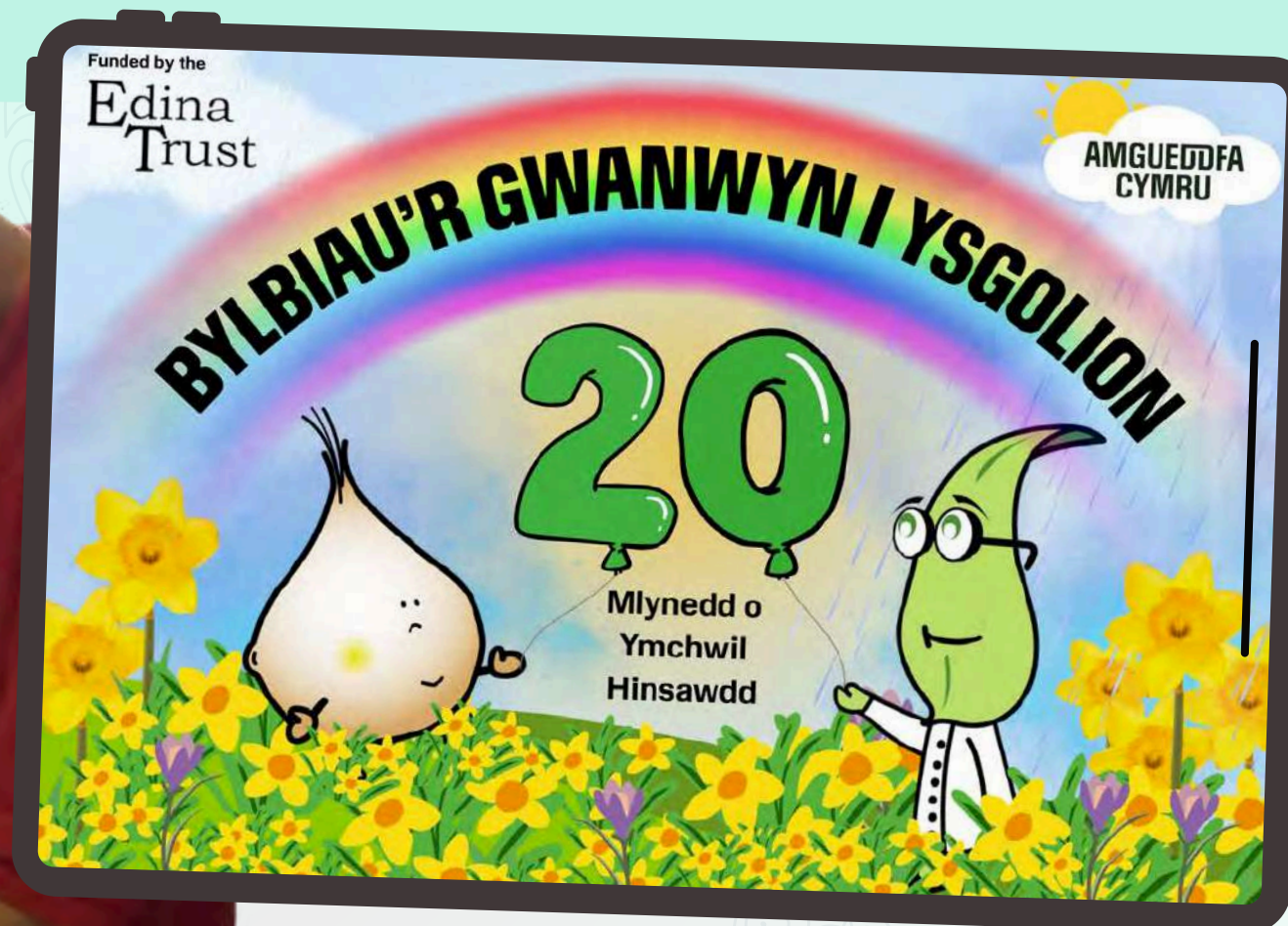


Gallwch chi weld mwy o fy ngwaith celf ar wefan Amgueddfa Cymru. Defnyddiwch y llechen isod i ddarganfod mwy o baentiadau a brasluniau gen i.





Os oes gennych chi neu'ch ysgol ddiddordeb mewn plannu a dod yn wyddonydd hinsawdd, beth am edrych ar broject Bylbiau'r Gwanwyn i Ysgolion. Defnyddiwch y llechen i weld y gwaith sydd wedi'i wneud hyd yn hyn, sut i blannu a sut i gymryd rhan yn yr arbrawf mawr hwn.



AMGUEDDFA CYMRU

Discover more at...
museum.wales/learn

Mae gweithdai wyneb yn
wyneb am hanes, celf,
natur a'r hinsawdd ar
gael ar draws
Amgueddfa Cymru. Ewch
i'n Tudalennau Addysg
gael gwybod mwy.